

DEPARTMENT OF LICENSING

워싱턴 주 운전자 안내서

Korean

Washington Driver Guide

www.dol.wa.gov

경고 표지판



좁은 도로



중앙 분리대 시작



중앙 분리대 끝남



사거리 교차로



합류 도로



우측차선 없어짐
좌측 도로로 합류



미끄러운 도로



전방 신호등이 있음



내리막경사



양방향 통행



학교앞 횡단보도 *



보행자 횡단보도 *



철도건널목



주의: 자전거



비포장 갓길



우측차선추가
(합류할 필요 없음)



사슴 출현 도로



좌로 굽은도로의
안전속도:
시속 35마일 미만



추월금지



서행차량

* 표지 색상: 형광성 초록색 또는 노란색
그림제공: 워싱턴 주 교통부 협찬



STATE OF WASHINGTON
OFFICE OF THE GOVERNOR
Olympia, Washington 98504-0002

주지사 메시지

운전은 자유와 편리함을 가져다 주지만 운전자에게는 안전주행에 대한 막대한 책임도 뒤 따르게 합니다. 면허국에서 제공하는 운전면허 책자에는 운전자로 하여금 도로 규칙을 이해하도록 하는 한편 운전자의 안전운행과 책임에 관한 유용한 정보가 수록되어 있습니다.

운전면허증을 성공적으로 취득하는 것과 간선도로에서의 무사 운전은 운전자가 이 책자에 있는 정보를 얼마나 이해하는가에 따라 좌우됩니다. 그러므로 이 책자를 주의깊게 검토하셔서 평생동안 안전운행을 하실 수 있도록 권면합니다.

Christine Gregoire
주지사



STATE OF WASHINGTON
DEPARTMENT OF LICENSING

Olympia, Washington 98504-8001

운전면허국 국장 메시지

워싱턴주 운전자 여러분들을 환영합니다. 저는 워싱턴주 도로에서 앞으로 운전하게 될 분과 이미 운전을 하고 있는 분들에게 워싱턴주 운전안내 책자를 제공하게 됨을 기쁘게 생각합니다.

저희 면허국의 임무는 다 함께 힘을 모아 워싱턴주가 보다 안전하게 되도록 하는 것입니다. 이러한 일을 수행할 수 있는 한 가지 방법은 교육을 통하여, 그리고 도로와 하이웨이를 운전하는 약 5백만명 운전자들의 면허증을 신중하게 발급하는 것입니다.

운전은 생활에 있어 극히 중요한 부분에 속하지만 차량을 소유하고 운전면허증을 소지하는 것은 운전자의 특권임과 동시에 책임이 요구되는 일이기도 합니다. 이 책자에는 워싱턴주에서 차량을 운전하는 모든 운전자에게 적용되는 법률과 규칙 및 기술 등이 요약되어 있습니다.

안전벨트 착용을 잊지 마십시오. 속도를 준수하십시오. 음주 운전과 (마)약에 취해 운전하는 일이 절대로 없도록 하십시오. 교통법규를 존중하고 다른 운전자들을 존중할 때만이 도로에서 우리 모두가 안전할 수 있습니다.

저희 면허국의 서비스에 관한 상세한 정보는
저희 웹사이트, www.dol.wa.gov를 방문해 주십시오.

운전은 안전하게

Liz Luce

Liz Luce
운전면허국 국장

목 차

운전면허증	1
워싱턴주 거주민	1
워싱턴주 새거주민	1
비거주민 및 방문객	1
운전면허증의 종류	2
운전면허증 획득	3
신분확인 및 거주민 증빙서류	7
시력 및 병력검사	7
운전 필기시험	7
도로주행시험	8
운전자의 사진	9
운전면허증 갱신	10
대체 운전면허증	10
주소나 이름 변경	11
운전면허증 유지	11
교통법규 위반 티켓 명령 불응	13
성범죄자 등록	13
기타 면허 관련 서비스	14
운전하기 전의 필요사항	15
보험가입의 필요	15
차량 점검	16
차량의 적재물건 안전운반	19
깨끗한 유리 유지	19
운전석과 거울 조정	20
안전벨트 착용 및 유아/어린이 보호용 카시트	21
도로규칙	23
교통통제 장치	23
교통신호	23
교통표지판	24
도로표면 표시	31
로터리	33
방향변경가능 차선	34
전용차선	34
양방 좌회전 전용차선	35
일반적인 교통법규	35
통행우선권	39

주차	43
언덕길 주차	43
평행주차	44

안전운전비결 47

출발	47
속력	47
핸들조정	47
주행속도와 속도제한	48
정지	49
시야확보	49
운전자 주의산만	50
주변 상황 잘 살펴보기	51
라이트를 사용해야 하는 경우	58
운전자의 존재를 다른 운전자에게 알리기	59
운전자의 행동을 다른 운전자에게 알리기	62
도로사정에 따른 속도조정	64
교통의 흐름에 따른 속도조정	66
충분한 시야 확보	68
주변 차량과의 간격	71
전방 차량과의 간격	71
후방 차량과의 간격	73
옆 차량과의 간격	73
합류에 필요한 간격	75
건너가거나 진입하기 위한 간격	75
추월허용 간격	76
자전거에 대한 간격확보	78
특별 상황에 따른 간격확보	83

건강한 상태로 운전하기 85

시력	85
청력	87
피로	87
음주운전	88
음주운전이 위험한 이유	88
음주 후 운전할 수 있는 시기	89
음주관련법	89
집행유예면허	91
기소유예	91
기타 (마)약 복용 상태에서의 운전	92
알코올/(마)약/총기 등에 관련된 청소년 위반행위	93

건강	93
감정	94
운전 중 도로상에서의 분노	94
비상상황	95
브레이크 고장	95
타이어 펑크	95
엔진고장	96
헤드라이트 고장	96
엑셀러레이터 페달이 빠져 나오지 않는 현상	96
충돌방지	96
급정지	97
방향 급전환	97
가속	98
미끄러지는 현상시 대처방법	98
충돌사고에서 자신을 보호할 수 있는 조치	99
충돌사고	100
충돌사고 현장에서	101
부상자가 발생한 경우	101
사고신고	102
차량면허	103
등록	103
지참할 서류	103
소유권(권리증서)	104
차량판매 신고	105
차량 번호판	105

본 책자는 법적 클레임 또는 소송에 대한 근거로써 사용될 수 없습니다. 시, 타운 및 카운티의 교통법규는 주의 법령을 우선할 수도 있지만 주의 법령과 상반될 수 없습니다. 자동차 운전 및 운전 면허에 관련된 특정 법률을 알려면 RCW 제 46장, 자동차(Motor Vehicles)편을 참조하십시오. 주의해서 읽어 주시기 바랍니다.

저희는 여러분의 의견이나 제안을 환영하고 있습니다. 여러분의 의견은 아래 주소로 보내주십시오.

Driver Examining
Department of Licensing
PO Box 9030
Olympia, WA 98507

면허국의 웹사이트, www.dol.wa.gov를 방문하십시오.

저희 면허국(Department of Licensing)은 모든 이용자에게 서비스를 차별없이 제공하도록 규정하고 있습니다. 다른 형식으로 된 책자나 어떤 편의를 필요로 하시면 (360) 902-3900 또는 TTY (360) 664-0116으로 전화하십시오.

운전면허증

워싱턴주 도로에서 자동차, 오토바이(모터싸이클), 모페드, 모터로 움직이는 삼륜오토바이를 합법적으로 운행하려면 반드시 유효한 운전면허증을 소지해야 합니다.

워싱턴주 거주민

워싱턴 거주민은 워싱턴주 운전면허증이 있어야만 도로에서 합법적으로 차량을 운행할 수 있습니다. 다음에 해당되는 사람은 워싱턴 주민이라고 할 수 있습니다.

- 워싱턴 주의 선거를 위해 유권자 등록을 한 사람
- 워싱턴 주정부 또는 지방정부에서 제공하는 지불금, 재정보조금 또는 사회복지금 혜택을 받는 사람
- 워싱턴 주민 요율로 주정부 면허증을 발급 받는 사람
- 워싱턴 주내에 적용되는 교육비(수업료)를 내는 사람
- 일 년에 6개월 이상을 워싱턴주에서 거주하려는 사람

워싱턴주 새거주민

워싱턴 주민이 된 후 30일 이내에 워싱턴주 운전면허증을 획득해야만 합니다.

워싱턴주 운전면허증을 신청할 당시 타주에서 발급 받은 운전면허증을 소지한 사람은 필기시험 또는 도로운행시험을 면제 받을 수도 있습니다. 18세 미만의 미성년자는 워싱턴주 기준에 부합하는 운전교육 이수 증명서를 제시해야만 워싱턴주 운전면허증을 발급 받을 수 있습니다. 워싱턴주 운전교육 요건에 관한 상세한 정보는 www.dol.wa.gov를 방문하십시오.

비거주민 및 방문객

워싱턴 주민이 아니거나 워싱턴주에 잠시 체류할 방문객은 최소한 16세 이상이고 방문객의 주(州), 지방, 영역 또는 국가에서 발급한 유효한 운전면허증을 갖고 있으면 차량을 운전할 수 있습니다. 이러한 규정은 다음의 사람에게도 적용됩니다.

- 현재 군인으로 복무하고 있는 군인 또는 군에 임시로 근무하고 있는 외국군인과 이들의 배우자 및 자녀 등
- 교육을 받기 위한 목적으로 워싱턴주에 거주하는 사람으로서 주정부가 워싱턴주 거주민으로 취급하지 않는 학생
- 워싱턴주 내의 사업허가를 받은 회사원으로서 교육을 받거나 지도하기 위해 워싱턴주에 잠시 거주하는 사람
- 최고 1년동안 워싱턴주에 머무르는 외국인 관광객, 교사, 기업가 등

운전면허증의 종류

Instruction Permit(운전연습허가증) - 이 허가증은 차량 운전면허증을 갖고 있고 최소한 5년 이상의 운전 경험이 있는 다른 운전자가 동승하여 감독하는 가운데 워싱턴주 내에서 차량을 운전할 수 있는 허가증입니다. 운전면허증을 가진 다른 운전자는 반드시 오른쪽 앞좌석에 앉아야 합니다.

다른 주에서는 워싱턴주 운전연습허가증이 유효하지 않을 수도 있습니다.

Intermediate Driver License(중간운전면허증) - 현재 16세 또는 17세로서 운전자격요건에 부합한 청소년은 운전자로서의 책임을 경감시켜주기 위한 의도의 제한사항을 포함한 중간운전면허증을 발급 받게 됩니다.

Basic Driver License(기본 운전면허증) - 도로에서 차량 운전을 허용하는 면허증입니다. 발급 받은 면허증은 운전자의 최근 생일 일자로부터 5년간 유효합니다. 16세 혹은 17세는 중간운전면허증부터 받게 됩니다.

Enhanced Driver License(상급 운전면허증) - 워싱턴주는 육상이나 해안선 국경으로 미국 재입국용 여권으로 대체 인정할 수 있는 “상급 운전면허증”을 발급합니다. 더 자세한 정보는 저희 웹사이트 또는 각 사무소에 비치되어 있는 Enhanced Driver License 및 ID Card 책자를 참조하십시오.

Motorcycle or Trike Instruction Permit and Endorsement(오토바이(모터사이클) 또는 삼륜차 운전연습허가증 및 증명서) - 이 허가증이 있으면 도로에서 오토바이(모터사이클) 또는 모터로 작동되는 삼륜차를 운전할 수 있습니다. 더 자세한 정보는 *Motercycle Operator Manual* 또는 *Sidecar/Trike Operator Manual* 책자를 참조하십시오. 이들 책자는 저희 웹사이트나 각 운전면허국 사무소에 비치되어 있습니다.

Commercial Driver Instruction Permit(CDIP) 및 Commercial Driver License(CDL)(상업용 운전연습허가증(CDIP) 및 상업용 운전면허증(CDL)) - 이 허가증이나 면허증을 획득하면 도로에서 상업용 차량을 운전할 수 있습니다. 더 자세한 정보는 저희 웹사이트나 각 운전면허국 사무소에서 입수할 수 있는 *Commercial Driver Guide* 책자를 참조하십시오.

운전면허증 획득

여러분은 저희 운전면허국 사무소에서 운전연습허가증이나 운전면허증을 발급 받을 수 있습니다. 저희 운전면허국 면허사무소는 주 전역에 걸쳐 60 여 군데 있습니다. 일부 사무소에서는 운전시험을 제공하지 않습니다. 그러므로 해당 사무소에서 여러분이 필요로 하는 시험을 제공하는지 먼저 확인한 후 방문하십시오. 가까운 면허사무실을 알려면 저희 웹사이트를 방문하시거나 전화번호부에 있는 “Government” 페이지에서 “Licensing, Department of” 항목을 참조하십시오.

운전연습허가증을 발급 받으려면 다음과 같이 해야 합니다.

- 최소한 만 15세 만일 것.
- 필기시험과 시력검사 및 병력조사에 합격할 것.
- 허가증 수수료 \$20를 지불할 것.

18세 미만인 자는 운전연습허가증을 신청할 때 반드시 부모나 보호자를 대동해야 합니다. 부/모는 신분증빙서류를 반드시 제시하는 것 외, 신청인과의 관계를 증명할 수 있는 서류를 제시해야 하며 *Parental Authorization Affidavit(부/모 승인 진술서)*에 서명해야만 합니다. **부/모와 신청인의 성이 다를 경우 그 관계를 증명할 수 있는 서류를 추가로 제시해야만 합니다.** 허가증은 1년간 유효하며 한 번 갱신할 수 있습니다.

공인 운전교습소에 등록된 15세 청소년은 운전연습허가증을 발급 받을 수 있습니다. 공인된 운전교습소에 등록하였다는 것을 증명하는 운전연습허가증 신청서를 제시하면 필기시험을 치르지 않고 허가증을 발급 받을 수 있습니다. 운전면허시험을 치를 때는 필기시험을 필히 치러야만 합니다.

중간운전면허증을 발급 받으려면 다음과 같이 해야 합니다.

- 최소한 만 16세일 것.
- 공인 운전교습소에서 운전 교실 수업을 최소한 30시간, 도로주행 운전 교습을 최소한 6시간 받고 합격했다는 증명서를 제시할 것.
- 부모나 보호자의 동의서를 제시할 것.
- 병력 및 시력검사, 필기시험 및 도로주행시험에 합격할 것.
- 최소한 6개월 이상된 운전연습허가증을 갖고 있을 것.
- 최소한 5년동안 유효한 운전면허증을 소지한 운전자의 감독 하에 10시간의 야간운전을 비롯하여 적어도 50시간동안 운전한 경험이 있다는 것을 증명하는 부/모 또는 보호자의 보증서를 제시할 것.
- 교통위반통지서를 발급 받았거나 면허증 신청당시에 아직 해결되지 않은 교통법규 위반 티켓이 없을 것.
- 면허증을 신청하기 전 최근 6개월 내 교통법규위반으로 유죄판결을 받았거나 범죄사실이 적발된 경험이 없을 것.
- 운전연습허가증을 소지한 기간동안 알코올 또는 약물사용과 관련한 위반으로 인해 유죄판결을 받았거나 범죄사실이 적발된 경험이 없을 것.
- 소셜시큐리티(사회보장번호) 번호를 제공할 것. 당국은 운전면허증을 신청할 때 신청인의 소셜시큐리티 번호를 확인합니다(42 USC 405 및 666(a)(13), RCW 26.23.150). 소셜시큐리티 번호가 없으면 Social Security Number Declaration(소셜시큐리티번호 진술문)에 서명할 수 있습니다.

중간운전면허증을 소지한 운전자는 다음과 같은 제한규정의 적용을 받습니다.

- 부/모, 보호자 또는 적어도 만 25세 이상으로서 운전면허증이 있는 운전자와 합승하지 않는 한, 새벽 1시에서 5시 사이에 운전을 하지 말 것.
- 처음 6개월간은 본인의 직계가족이 아닌 20세 이하의 인원을 승차시키지 말 것.
- 잔여 기간동안에도 본인의 직계 가족이 아닌 20세 이하의 인원을 3명 이상 승차시키지 말 것.

1년동안은 더 엄한 벌칙이 적용됩니다.

- 1번째 위반(초범) - 이러한 규정 위반, 도로규칙 위반으로 티켓을 받거나 관련된 차량 사고로 인해 다음과 같이 될 경우 다른 사람 승차 제한 규정과 야간운전 규정이 18세까지 적용되며, 청소년, 부모 또는 보호자에게 경고 서신이 발송됩니다.
 - 티켓을 발급 받을 경우
 - 차량사고의 원인이 청소년인 것으로 결정된 경우
 - 차량사고로 티켓을 발급 받은 사람이 없는 경우
 - 차량사고의 원인자를 알 수 없는 경우
 - 청소년 차량만이 사고에 관련된 경우
- 2번째 위반(재범): 6개월동안 (또는 만 18세 중에서 먼저 되는 시기) 중간운전면허증이 정지됩니다.
- 3번째 위반(삼범) - 중간운전면허증이 18세까지 정지됩니다.

청소년 본인과 부모 또는 보호자에게 통보한 후 중간운전면허증을 정지 조치합니다.

18번째 생일을 맞으면 해당 운전자의 면허증은 자동으로 중간면허의 제한 규정이 없는 기본면허증으로 갱신됩니다. 이 때 면허증을 변경하려고 면허사무실을 가실 필요는 없습니다.

기본운전면허증을 발급 받으려면 다음과 같이 해야 합니다.

- 18세 이상이어야 함.
- 신분과 나이를 증명, 가납할 수 있는 증빙서류를 제시할 것.
- 소셜시큐리티(사회보장번호) 번호를 제공할 것. 당국은 운전면허증을 신청할 때 신청인의 소셜시큐리티 번호를 확인합니다(42 USC 405 및 666(a)(13), RCW 26.23.150). 발급 받은 소셜시큐리티 번호가 없으면 Social Security Number Declaration(소셜시큐리티번호 진술문)에 서명할 수 있습니다.
- 워싱턴주 주민이라는 것을 증명, 가납할 수 있는 증빙서류를 제시할 것.
- 필기시험을 위한 수수료 \$20를 납부할 것. 이 수수료는 90일간 유효하며 한 번의 필기 시험을 치를 수 있습니다. 필기 시험에 통과하면 추가로 수수료를 내지 않고 도로주행시험을 한 번 치를 수 있습니다.
- 병력 및 시력검사, 필기시험 및 도로주행시험에 합격할 것.
- 다른 운전면허증이 있으면 반납할 것.
- 현재 운전면허특권이 정지, 무효 또는 취소되지 않았을 것.
- 면허증 수수료 \$25를 지불할 것.

첫 운전면허증은 요구하는 신분 증빙서류를 모두 제시하지 않고도 발급받을 수 있지만 반드시 신청인의 이름과 생년월일이 들어 있는 증빙서류를 제시해야만 합니다. 이 경우 신분확인을 위한 충분한 증빙서류가 제출될 때까지 운전면허증에 “Not Valid for Identification(신분확인용으로 유효하지 않음)”이라고 표시가 됩니다.

신분확인 및 거주민 증빙서류

저희 면허국의 신분확인 요건은 복잡할 수 있습니다. 신분 확인 및 워싱턴주 거주민 확인에 허용할 수 있는 증빙서류들은 저희 “Identification and Residence Requirements(신분확인 및 워싱턴주 거주민 확인 요건)” 책자를 참조하십시오. 이 정보는 또한 저희 웹사이트, www.dol.wa.gov에서도 열람하실 수 있습니다.

시력 및 병력검사

면허국은 면허증을 발급하기 앞서 응시자의 시력을 먼저 검사합니다. 시력 검사 결과 응시자의 시력이 보정렌즈(안경)를 착용해야만 면허 발급 기준에 충족될 경우, 발급되는 면허증에 보정렌즈 착용이라는 제한 규정이 포함될 수도 있습니다. 이 외에도 정신적으로나 신체적으로 문제가 있는지 또는 운전이 지장을 주는 어떤 약을 복용 중인지를 응시자에게 문의합니다. 그러한 문제가 있으면 면허국은 응시자의 신청서를 처리하기 전에 안과 또는 의료 전문의의 검사를 받도록 요구할 수 있습니다.

운전필기시험

면허국은 도로운전에 앞서 도로표지, 교통법규 및 안전운전 관례 등, 운전자가 알아야 할 사항들에 관한 필기시험을 치르게 합니다. 본 안내서에는 필기시험을 통과하는 데 필요한 모든 자료가 실려 있습니다. 어떤 특별한 편의가 필요하지 않는 한 면허국 사무소에서 컴퓨터로 간단한 필기시험을 치르게 됩니다. 필기시험은 총 25문제로 객관식(다지 선택식)으로 나오며 반드시 20 문제를 맞춰야 합격이 됩니다. 합격 점수는 2년간 유효합니다. 필기시험은 별도로 예약을 하지 않아도 되지만 반드시 면허국 사무소의 퇴근 시간 30분 전에 필기시험이 시작되어야 합니다.

도로주행시험

도로주행시험에서는 합법적으로, 안전하게 운전하는 능력을 측정합니다. 응시자의 차량이 운전이 안전하고 응시자가 차량을 잘 조정하는지 그리고 도로 규칙을 잘 준수하는지 확인하기 위해 면허국의 시험관이 응시자 옆에 동승을 합니다. 시험관은 응시자를 혼란스럽게 하거나 속이거나 어떤 불법적인 행동을 요구하지 않습니다. 질문이 있으면 시험이 시작되기 전에 해야 하며 시험이 시작된 후의 불필요한 대화는 시험을 방해할 뿐입니다. 응시자의 운전능력은 도로주행시험 내내 채점될 것입니다.

도로주행시험을 보려면 반드시 다음을 수행해야 합니다.

- 첫 번째 운전필기시험에 통과할 것.
- 도로주행시험시 차량을 제공할 것. 반드시 합법적으로 인가되고 등록된 차량이어야 하며 차량 장비에 어떤 결함이 없어야 합니다. 도로주행시험에 들어가기 전에 브레이크, 브레이크등, 방향지시등, 타이어, 안전벨트 및 앞유리 와이퍼 등을 모두 검사할 것입니다.
- 인정되는 책임보험 가입 증빙서류를 제출할 것(예: 자동차 보험회사의 카드, 보험가입자의 이름이나 해당 차량에 대해 기술되어 있으며, 보험유효날짜가 나와 있는 보험약관).

도로주행시험을 보는 동안에는 단지 응시자, 면허국 시험관, 서비스 동물 그리고 귀머거리 응시자와 청각장애 응시자를 위한 통역관만이 차에 탑승할 수 있습니다. 외국어 통역사, 부/모, 자녀 또는 애완동물은 시험을 보는 동안 차에 탑승할 수 없습니다.

시험을 보는 동안 응시자는 다음을 수행해야 합니다.

- 팔과 수신호를 보내도록 요청 받으면 수행해야 합니다. 시험 중에 자동 신호가 사용될 수도 있습니다. 다른 운전자가 신호등을 볼 수 없을 경우에는 반드시 수신호를 사용해야 합니다. 신호는 다른 차량이 근처에 있거나 없거나 상관없이 사용하십시오.

- 후진을 할 때는 반드시 고개를 돌려 뒤쪽을 바라보며 차량들과 보행자가 있는지 확인하십시오. 차량 뒤쪽 유리로 볼 수 없으면 옆창문과 거울을 이용하십시오. 안전하게 후진을 할 수 있을 때까지 차량을 후진하지 마십시오.
- 모든 정지표시판과 정지 신호등에서는 완전히 정지해야 합니다. 횡단 보도 내에서 또는 정지선을 지나쳐 정지하지 마십시오.

워싱턴주 운전면허증을 처음으로 신청하는 경우에는 필기시험에 먼저 합격하고 거주지 증빙서류를 제출한 후에 도로주행시험을 예약할 수 있습니다. 도로주행시험을 보려면 시험장에 15분 전까지 도착해야 하며, 도착하는 대로 저희에게 알려라고 지시를 받았을 경우 알려주어야 합니다. 도로주행시험에서 불합격을 한 경우에는 응시자가 운전능력을 향상시킬 운전실습시간을 가질 수 있도록 보통 적어도 1주일 후에 다시 시험을 치를 수 있게 합니다.

운전자의 사진

신규 운전면허증, 운전연습허가증 또는 신분증(ID 카드)에는 운전자의 정면 사진이 부착되어 있습니다. 사진을 찍기 전에 얼굴이나 머리를 가리는 모자나 선글라스 등을 전부 벗도록 요구합니다. 면허국에서 요구하는 대로 이러한 것을 벗지 않으면 운전면허증에 “Not Valid for Identification(신분확인용으로 유효하지 않음)”이라고 표시가 됩니다. 하지만 어떤 의학적인 이유로 또는 종교적인 이유가 있을 경우에는 예외로 받아들일 수가 있습니다.

운전면허증 갱신

운전면허증은 발급된 후 5년동안 유효하며, 운전자의 생일날짜에 만기(효력정지)가 됩니다. 만기가 되기 전 최대 1년 내에 본인이 직접 운전면허증 발급사무소에 가서 갱신하거나 만기되기 60일 전에 또는 만기 후 30일 이내에 온라인으로 또는 우편으로 갱신할 수 있습니다. 면허국은 운전자의 면허증이 만기되기 6주 전에 갱신 통지서를 보내드립니다. 이 통지서는 운전자가 온라인, 우편으로 또는 반드시 본인이 직접 운전면허증 발급사무소에 가서 갱신을 해야 하는지 알려줍니다. 운전면허증 발급 사무소에 가서 직접 갱신할 경우 현행 운전면허증이나 기타 신분 확인용 증빙서류를 가져가시기 바랍니다. 콘택트 렌즈나 안경을 착용할 경우 시력 검사시 필요하니 지참하십시오. 필기시험이나 도로주행시험을 치러야 할 수도 있습니다.

운전 갱신 수수료 \$25 외에 모터사이클이나 CDL 증서가 있을 경우 해당 수수료를 추가로 지급해야 합니다.

운전면허증의 유효기간이 만기된지 60일이 지난 후에 갱신하는 경우에는 \$10의 과태료와 재발급 수수료 \$25를 지급해야만 합니다.

대체 운전면허증

운전면허증을 분실, 도난, 파손 또는 볼수 없는 상태일 경우에는 운전면허국이나 DOL(면허국)에서 대체 운전면허증을 신청할 수 있습니다. 이 경우 신분 확인용 증빙서류와 \$15의 수수료를 납부해야 합니다.

신분도용 및 사기행위에 관한 정보는 저희 웹사이트를 방문하십시오.

18세 미만의 청소년은 부/모나 보호자의 허가 서명이 있어야만 복제 운전면허증을 발급 받을 수 있습니다. 응시자와 부/모의 성이 다를 경우 관계를 입증하는 추가 서류가 있어야 합니다.

주소나 이름 변경

다음의 경우 10일 이내에 면허국에 알려야 합니다.

- 주소 변경
- 법적 이름 변경

이름 변경은 신청인 본인이 직접 나와서 신청해야 하며, 변경된 이름의 신분증을 제출해야 합니다. 주소 변경은 전체이름, 생년월일, 운전면허증번호, 새거주지 주소 등을 기재해서 우편으로 무료로 할 수도 있습니다. 신청인이 면허사무실로 와서 \$10를 지불하면 새 주소와 이름이 기재된 운전면허증을 발급 받을 수 있습니다.

본적지 주소가 있을 경우에는 현주소에 본적지 주소를 추가로 기록할 수 있습니다. 주소가 제공되면 사진이 있는 운전면허증, 신분증 또는 운전연습허가증을 우편으로 우송해 드립니다.

운전면허증 유지

운전면허의 효력을 계속 유지하려면 항상 안전하게 운전해야 합니다. 다음과 같은 사유가 발생하는 경우에는 운전면허의 효력이 정지될 수 있습니다.

- 술에 취하거나 마약에 도취된 상태에서 차량을 운전하거나 그러한 상태에서 운전이 가능한 자세로 차내에 앉아 있는 경우
- 경찰이 실시하는 알코올 또는 (마)약 복용 검사에 응하지 않는 경우
- 자신의 신분을 밝히지 않고 자신이 관련한 사고 현장을 떠나는 경우
- 운전면허증을 신청할 때 허위 정보를 제출하는 경우
- 차량보험 없이 충돌사고를 내는 경우. 무보험자가 충돌사고를 낸 경우 3년까지 운전면허를 정지 당할 수 있습니다. 게다가 충돌사고의 결과로 민사법원에서 판정한 금액을 손해배상하지 않을 경우 13년 이상 운전면허를 정지 당할 수 있습니다.

- 운전면허국이 요구하는 재시험에 출석하지 않는 경우
- 자동차를 사용해서 중죄를 범하거나 자동차 충돌사고에서 타인을 사망시키는 경우
- 운전기록부에 지나친 교통법규 위반 건수가 있는 경우(상습 교통법규 위반자)
- 난폭 운전을 하거나 무모하게 도로상의 작업자에 위험을 초래하는 경우
- 자동차경주, 차량폭력, 차량살인 등의 행위를 자행하는 경우
- 경찰차량의 추적을 따돌리는 경우
- 차량에 개스를 넣고는 값을 지불하지 않고 개스 스테이션을 떠나는 경우
- 교통 소환장(traffic citation)이나 위반행위 통지서(Notice of Infraction)에 응하지 않는 경우
- 자신의 운전면허증이 정지되었거나 무효, 취소 또는 거부된 상태에서 운전하는 경우
- 본명이 아닌 가명이나 부정확한 정보 혹은 개조된 가짜 운전면허증을 가진 경우
- 다른 사람에게 운전면허증을 빌려주는 경우 혹은 다른 사람의 운전면허증을 사용하는 경우
- 워싱턴주 운전면허증의 효력이 정지된 동안 다른 주에서 발급 받은 운전면허증을 사용하는 경우
- 중간운전허가증 소지 운전자가 교통위반을 2번 이상하는 경우
- 운전면허증 및 신분증의 제조, 판매, 고위로 위조, 날조, 모조, 개조, 내용이 기입되지 않은 운전면허증 및 신분증 혹은 불법으로 운전면허증 및 신분증을 발급 받은 경우

교통법규 위반 티켓 명령 불응

교통법규 위반 티켓 명령 불응(FTA) 통지서는 교통위반 또는 범죄 소환에 대한 불참, 불응, 무응답 또는 벌금지불 불응에 대한 결과를 말합니다.

교통위반 티켓을 받았을 경우 발급 받은 위반 티켓의 뒷면에 인쇄된 지시사항들을 보고 그대로 수행하면 됩니다. 15일 이내에 해당 사항을 준수하지 않을 경우 법정에서는 면허국에 이를 통보하게 되며, 저희 면허국은 해당 운전자에게 운전면허 정지 통지서를 우송하게 됩니다. 통지서를 받으면 운전자는 45일 이내에 법정 명령을 이행해야만 하며 그렇지 않을 경우 운전자의 운전 특권은 정지됩니다. 운전자에게는 행정심의회를 요청할 권리가 있습니다. 45일 이내에 법정 명령을 준수하면 운전면허증은 정지되지 않습니다.

반면에 명령에 불응할 경우 운전자의 운전특권은 정지되며 절대로 운전을 해서는 안 됩니다. 운전면허증 정지 상태로 운전을 하다 잡히면 운전자는 구속되고 차량은 압수될 수도 있습니다.

2005년 7월 1일 이후에 발생한 FTA 위반건부터는 모든 유형의 면허증이 발급되지 않습니다. 운전면허증이 정지된 후 재발급 받으려면 기타 면허 수수료에 \$75가 더 추가됩니다. 음주와 관련하여 면허증이 정지되었으면 기타 면허 수수료에 \$150의 수수료가 더 부과됩니다.

성범죄자 등록

주법에 따라 교도국(Department of Corrections)은 워싱턴주의 거주자가 성범죄를 저질렀던 것으로 판단되거나 성범죄로 유죄판결을 받은 사람을 카운티 보안관에게 알릴 의무가 있습니다. 성범죄자는 자신이 거주하는 카운티 내 보안관에게 반드시 등록해야만 합니다. 등록하지 않는 경우에는 검찰의 기소를 초래할 수 있습니다. 자세한 내용은 카운티 보안관에게 문의하십시오.

기타 면허 관련 서비스

신분증(ID 카드)-운전면허국에서는 \$20의 수수료를 받고 운전자가 아닌 사람에게 사진이 부착된 ID 카드를 발급합니다. 신청인은 반드시 운전면허증 발급시 요구되는 것과 동일한 신분확인용 서류를 제시해야 합니다.

유권자 등록 - 다음에 해당될 경우 아무 운전면허사무실에 들러 투표를 위한 유권자 등록을 할 수 있습니다.

- 현재 시민권이 무효화되지 않은 미국 시민권자일 것
- 워싱턴주 주민일 것
- 만 18세 이상일 것

막 이사 온 경우에는 운전면허국에서 주소를 변경할 때 유권자 등록 내용도 같이 변경할 수 있습니다.

장기(신체기관)기증자 프로그램 - 장기기증을 희망할 경우 저희에게 알려주십시오. 새로 발급되는 면허증에 ‘장기기증 부호’가 기재됩니다. 희망하시는 대로 장기기증이 꼭 이행되도록 신청인의 정보는 장기기증 등록부에 기재될 것입니다. 장기기증자에 관한 더 자세한 내용은 LifeCenter Northwest 1-877-275-5269로 문의하시거나 장기기증 등록 웹사이트, www.donatelifetoday.com를 방문하십시오.

운전기록부 사본 - 운전면허국은 주내에 있는 모든 운전자에 관한 운전면허신청서, 교통충돌사고, 교통법규 위반행위, 위반행위에 대한 유죄판결, 교통소환장이나 위반행위 통지서에 대한 불응사실의 내용을 기록하는 기록부를 보관하고 있습니다. 운전자 자신, 보험회사, 고용주 및 운전자의 차량을 제공하는 자원봉사단체 등은 \$10를 내고 해당 운전자의 운전기록 사본을 입수할 수 있습니다.

운전하기 전의 필요 사항

운전자 및 공공의 안전은 좌석, 거울 조정, 안전벨트의 착용, 차량점검, 차량 문 잠그기, 시야 확보, 차량에 사용되는 부품의 확보 등과 같이 운전하기 전에 운전자가 수행해야 할 작업에 상당히 달려 있습니다.

보험가입의 필요

워싱턴주에 등록된 차량을 운전하려면 책임보험에 가입해야 하고 이를 증명할 수 있는 보험증명 카드를 휴대해야 합니다. 정부차량, 모터싸이클(오토바이), 일반 또는 계약에 의한 운송차량 등은 이 보험조건에서 면제됩니다.

운전자는 주에서 공인하는 보험회사나 재정보증회사가 발행하는 자동차 책임보험 규정 또는 증서를 가지고 있어야 하며, 보험회사가 보증하는 보상 범위의 내용은 다음과 같아야 합니다.

- 각 충돌 사고에 있어서 1 명이 신체적 피해를 입거나 사망한 사고의 경우는 \$25,000이상의 보상금을 지불할 것.
- 각 충돌 사고에 있어서 2 명이 신체적 피해를 입거나 사망한 사고의 경우는 \$50,000 이상의 보상금을 지불할 것.
- 한 충돌 사고시 타인의 재산을 손상시켰을 경우는 \$10,000이상의 보상금을 지불할 것.

차량점검

운전자의 안전은 운전 차량에서부터 시작합니다. 운전하는 차량이 안전하게 작동되는지를 확인하는 것은 운전자의 책임입니다. 차량이 정상적으로 작동하지 않으면 안전하지 못하며, 정비가 되어 있는 차량에 비해서 운행하는 데에 비용이 더 많이 듭니다. 또한 고장이 나거나 충돌을 일으킬 수도 있습니다. 차량이 정상적으로 작동하지 않으면 비상 사태시 그 상황을 잘 벗어나지 못할 수도 있습니다. 차량이 정상적으로 잘 작동하면 가장 필요한 순간에 안전하게 운전할 수 있는 여유를 더 해 줍니다.

일상정비는 차량소유자 매뉴얼에 따라서 수행해야 합니다. 운전자가 직접 수행할 수 있는 사항도 있고 자격 있는 정비사가 수행해야 하는 사항도 있습니다. 몇 가지 단순한 점검만 수행하더라도 도로에서 어려움을 겪는 일을 방지할 수 있습니다.

브레이크 장치 - 차량을 정지시킬 수 있는 것은 브레이크뿐입니다. 브레이크가 정상적으로 작동하지 않는 경우에는 매우 위험합니다. 브레이크가 많은 소리를 내든가, 이상한 냄새가 나든가, 브레이크 페달이 바닥까지 밟히는 경우에는 정비사의 점검을 받으십시오.

라이트 - 방향 지시라이트, 브레이크라이트, 테일라이트(차량 뒤쪽에 있는 두 라이트), 헤드라이트 등이 정상적으로 작동되는지 확인하십시오. 이들 라이트들은 차량 밖에서 확인해야 합니다. 브레이크 라이트는 다른 운전자에게 차량이 정지하고 있다는 것을 알려주며, 방향지시라이트는 운전자의 차량이 방향을 바꾸려고 한다는 것을 알려줍니다. 승객을 태울 수 있는 1993년 이후에 제조된 트럭, 밴, SUV(sport utility vehicle) 차량들은 차량 뒤 중앙 위로 세 번째 브레이크등이 장착되어 있어야 합니다.

방향이 어긋난 헤드라이트는 운전자에게 도움을 주지 못하면서 다른 운전자의 시야에 장애를 줄 수 있습니다. 야간에 앞을 보는데 어려움이 있거나 다른 운전자가 나 자신의 차량을 향해서 헤드라이트 불빛을 계속적으로 깜박일 경우에는 정비사에게 헤드라이트 점검을 받으십시오.

앞 유리 및 와이퍼 - 앞 유리가 손상되어 있는 경우에는 조그만한 충돌이 일어나거나 어디에 부딪히기만 해도 더 쉽게 부서질 수 있습니다. 앞 유리가 손상된 경우에는 수리나 새 유리로 교환하십시오.

앞 유리 와이퍼는 비나 눈을 앞 유리에서 닦아냅니다. 뒤 유리 와 헤드라이트에 와이퍼가 장치되어 있는 차량도 있습니다. 모든 와이퍼를 정상적인 작동 상태로 유지하십시오. 와이퍼의 날이 물을 깨끗하게 닦아 내지 못하면 새 것으로 교환하십시오.

타이어 - 도로가 젖어 있는 경우 낡은 타이어는 정지하는데 거리를 증가시키고 방향 바꾸기를 한층 어렵게 만들 수도 있습니다. 타이어 균형이 잡혀있지 않거나 타이어에 공기가 모자랄 경우에는 타이어를 빨리 낡게 하고 연료 효율을 떨어뜨리며 차량 방향을 트는 것과 정지가 더욱 더 어려워집니다. 차량이 튀어 오르거나 핸들이 흔들리거나 차량이 한쪽으로 쏠리는 경우에는 정비사의 점검을 받으십시오.

낡은 타이어는 자동차가 빗길을 빨리 달릴 때 미끄러지거나 펑크가 날 가능성을 높게 합니다. 페니 동전을 이용해서 타이어와 도로가 접하는 면을 점검하십시오. 동전에 있는 링컨 초상의 머리 쪽을 타이어가 접하는 면에서 밑으로 넣어 보아 타이어 바깥면이 적어도 링컨 초상의 머리(2/32인치)까지 오지 않으면 타이어의 상태는 위법에 해당되며 안전하지 못함으로 교환해야 합니다.

타이어를 차가운 상태에서 공기압 측정기로 공기압력을 점검하십시오. 타이어에 공기가 적당하게 들어 있는지는 차량소유자 매뉴얼을 보거나 압력이 적당한지 타이어의 옆면을 확인하십시오.

핸들 - 핸들이 정상적으로 작동하지 않는 경우에는 운전자가 가려는 방향으로 가는 일이 어려워 집니다. 차량의 방향을 바꾸기가 어렵거나 핸들을 돌려도 방향이 바뀌어지지 않는 경우에는 정비사의 점검을 받으십시오.

차량의 이그니션(ignition)을 “잠금(lock)” 상태로 두지 마십시오. 이러한 상태는 방향을 바꾸려 할 때 핸들을 죄는 원인이 되므로 차량을 조절하지 못합니다.

차체 현가 장치 - 차체 현가 장치는 차량을 조절하기가 쉽도록 하며 여러 다른 도로표면 위에서도 쾌적한 승차감을 제공하는 기능을 합니다. 차량이 흔들리거나 정지 후에 튀어 오르는 현상이 계속적으로 일어나고 또는 조절하기가 어려울 경우에는 완충장치나 기타 차체현가장치 부품을 교환해야 합니다. 정비사의 점검을 받으십시오.

배기장치 - 배기장치는 엔진에서 발생하는 소음을 줄이고, 열가스를 냉각시켜서 차량 뒤로 이동시키는 기능을 합니다. 배기장치에서 새어 나온 가스가 차량 안으로 들어오면 순식간에 사망할 수도 있습니다. 문이 닫힌 차고에서는 차량을 틀지 마십시오. 차량을 장시간 틀어 놓고 차량에 앉아 있는 경우에는 창문을 열어 놓으십시오.

배기가스가 새어 나오면 소리를 통해서 쉽게 알 수 있는 경우도 물론 있지만 대부분의 경우에는 소리로 알 수가 없습니다. 이것이 바로 배기장치를 정기적으로 점검해야 하는 이유입니다.

엔진 - 엔진이 제대로 작동하지 않게 되면 정상적인 운전 및 비상시에 필요한 출력이 부족하거나 시동이 걸리지 않을 수도 있으며, 연료효율이 떨어지고, 공기를 오염시키며, 도로에 차량이 정지하는 경우가 있어 운전자 및 교통소통에 문제를 일으킬 수도 있습니다. 정비를 할 때에는 매뉴얼에서 알려 주고 있는 절차에 따라서 수행하십시오.

경적 - 경적은 안전에 그렇게 중요하다고 보이진 않지만 경보로 사람의 생명을 구할 수 있습니다. 다른 사람에게 경보로 주의를 주어야 할 경우에만 경적을 사용하십시오.

고정되어 있지 않은 물건 - 식료품이나 가방 등과 같이 고정되어 있지 않고 움직이는 물건들은 차량이 갑자기 정지하거나 충돌하는 경우 위험할 수 있습니다. 이렇게 고정되어 있지 않은 물건은 차량의 물건 보관함이나 트렁크 안에 넣어 운반하십시오. 보관함이나 트렁크에 넣을 수 없으면 움직이지 않도록 단단히 고정하십시오. 물건의 바닥에 떨어져 운전자의 발에 닿거나 좌석 밑에 떨어져 페달 밑으로 굴러 들어가 운전자의 운전을 방해할 수 있습니다.

쓰레기백 - 차량 밖으로 쓰레기를 버릴 경우에는 상당한 벌금이 부과됩니다. 운전자나 승객은 모든 휴지, 유리조각, 플라스틱 및 위험 가능성이 있는 물질들을 항상 올바르게 처리해야 합니다.

차량의 적재물건 안전운반

워싱턴 도로에서 짐이나 물건을 싣고 운반하는 차량이나 트레일러는 반드시 올바르게 적재하여 고정된 후 운반해야 합니다. 적재된 모든 짐이나 물건은 도로의 다른 운전자에게 해를 입히지 않도록 흔들리지 않게 단단히 고정하거나 커버로 덮어야 합니다. 적재한 짐이나 물건이 움직이지 않고 잘 고정되어 있는지 찬찬히 살펴보십시오. 그래야지만 다른 사람에게 해를 입히지 않을 수 있으며 엄청난 벌금을 피할 수 있습니다.

차량이나 트레일러에 물건을 고정하려면 다음과 같이 하십시오.

- 로프, 그물 또는 끈으로 단단히 묶어 매십시오.
- 큰 물건일 경우 차량이나 트레일러에 바로 매어 고정하십시오.
- 튼튼한 끈이나 그물을 물건 전체에 덮어 고정하는 방법을 고려해 보십시오.
- 차량이나 트레일러에 과다하게 물건이나 짐을 싣지 마십시오.
- 잘 고정되어 있는지 덮개가 바람에 날려가지는 않을 것인지 항상 재확인하십시오.

거주하는 지역의 법은 더 강력할 수 있으므로 지역의 규정을 잘 알도록 하십시오.

깨끗한 유리 유지

창문, 앞 유리, 거울 등으로 차량 밖을 잘 볼 수 있어야 합니다. 차량 밖을 잘 볼 수 있도록 하는데 도움이 되는 몇 가지 사항이 아래에 설명되어 있습니다.

- 앞 유리를 깨끗하게 유지하십시오. 앞 유리가 더러운 경우에는 햇빛이나 헤드라이트 불빛이 비칠 때 앞을 잘 보기가 어렵습니다. 클리너 용액, 종이나 천으로 된 수건 등을 가지고 다니면서 필요할 때마다 앞 유리를 깨끗하게 청소하십시오.
- 유리 워셔액 용기를 항상 가득 채우십시오. 기온이 영하 이하로 떨어질 수 있는 지역에서는 얼지 않는 워셔액을 사용하십시오.
- 창문 안쪽을 깨끗이 하십시오. 특히 차량 안에서 담배를 피운 경우에는 더욱 그렇습니다. 흡연은 창문 안쪽에 얽게 막이 생기게 할 수 있습니다.

- 운전하기 전에 모든 창문에 있는 눈, 얼음, 서리 등을 제거하십시오.
- 거울에 물건을 매달거나 앞 유리에 그림을 여기저기 붙이지 마십시오. 보는데 지장을 줄 수 있습니다.
- 헤드라이트, 후진 라이트, 브레이크라이트, 차량 뒤의 테일라이트를 깨끗이 하십시오. 렌즈 위에 먼지가 끼어 있으면 밝기가 50퍼센트 줄어듭니다.

운전석과 거울 조정

운전을 시작하기 전에는 좌석과 거울 점검 및 그에 대한 조정을 항상 해야 합니다.

- 앞 좌석에 3명 이상 태우면 보는데 어려움이 있거나 차량 운전이 방해가 되는 경우에는 3명 이상 태워서 안 됩니다. 모든 방향에서 잘 볼 수 있어야 하고, 운전에는 필요한 모든 장치가 손이 닿는 곳에 있어야 하며, 핸들의 1/3 이상이 양 손 사이에 있어야 합니다.
- 도로 앞을 충분히 볼 수 있을 정도로 좌석을 높게 조정하십시오. 필요한 경우에는 좌석 쿠션을 사용하십시오. 핸들을 움직이는데 어렵지 않을 정도로 좌석을 앞으로 바싹 갖다 붙이지 마십시오. 충돌사고가 났을 경우 에어백이 가슴에 오도록 앉아야 합니다. 그리고 브레이크 페달 아래로 발이 바닥에 닿을 수 있도록 앉으십시오.
- 백미러와 옆거울을 조정하십시오. 백미러를 통해서는 뒷유리창을 모두 볼 수 있어야 합니다. 운전자가 앞으로 좀 기울인 상태에서 차량 옆을 약간 볼 수 있는 정도로 양옆거울을 조정하십시오. 이렇게 하면 운전자 뒤에 있는 차량을 보는데 도움이 됩니다.
- 낮과 밤 조정이 되는 거울이면 운전하는 그 시간에 맞는 거울로 조정하십시오.
- 의자 머리받침은 충돌을 당하는 경우에 머리의 충격을 방지하기 위한 장치입니다. 의자 머리받침은 뒷머리와 닿을 수 있도록 조정해야 합니다.

안전벨트 착용 및 유아/어린이 보호용 카시트

워싱턴주에서 운전자나 승객이 안전벨트를 매지 않고 운전하는 것은 위법입니다. 출발하기 전에 운전자는 항상 안전벨트를 매야 하고 운전자와 차량을 같이 타는 사람들 역시 안전벨트를 매거나 유아보호용 안전 카시트를 사용해야 합니다. 또한 차량 문을 잠그는 것을 잊지 마십시오.

운전자나 16세 미만의 승객이 안전벨트를 매지 않고 있을 경우에는 운전자가 벌금을 부담해야 합니다. 16세 이상의 승객이 안전벨트를 매지 않아서 부과되는 벌금은 그들 자신이 부담해야 합니다.

이외에도 법이 규정하고 있는 사항은 다음과 같습니다.

- 1964년 1월 이후에 제조되었으며 워싱턴주에 등록된 차량은 반드시 앞좌석에 복부 밑으로 매는 안전벨트를 설치해야 한다.
- 1968년 1월 이후에 제조한 차량, 1972년 1월 이후에 제조한 트럭 및 여러 용도의 승객 수송용 차량 등은 모든 좌석에 복부 밑으로 매는 벨트나 어깨 착용 안전벨트 또는 복부 밑으로 매는 안전벨트를 설치해야 한다.
- 1976년 1월 이후에 제조한 밴, 모터홈(motor home), 야외용 캠핑을 달은 차량 등은 모든 좌석에 안전벨트를 설치해야 한다.

차량에 안전벨트장치가 2군데(복부 밑으로 매는 벨트와 어깨에 매는 벨트)로 되어 있는 경우에는 둘 다 알맞게 조정하여 매도록 하십시오. 이때, 어깨에 매는 벨트는 팔 아래로가 아니라 어깨 위로 가도록 하여 매어야 합니다. 어느 한 쪽만 매면 보호해 주는 기능이 현저하게 떨어집니다. 어깨로 매는 안전벨트가 자동으로 되어 있는 경우에는 복부 밑으로 매는 안전벨트도 같이 사용하십시오. 그렇지 않은 경우, 충돌시에 벨트 밖으로 미끄러져 나와서 다치거나 사망할 수 있습니다.

안전벨트는 운전자를 다치지 않도록 보호해 줄 뿐만 아니라, 차량 운전을 조정하는데 도움을 줍니다. 차량 옆으로 충돌을 당하거나 방향을 급하게 트는 경우에는 그 힘에 의해서 운전자가 옆으로 쏠릴 수 있습니다. 운전자가 핸들 뒤에 있지 아니하면 차량 방향을 조정할 수 없습니다.

차량에 에어백이 있다하여도 안전벨트는 꼭 매야 합니다. 에어백은 핸들, 계기판, 앞유리 등과의 충돌에서 보호해 주는 훌륭한 역할을 하지만 옆이나 뒤에서 충돌을 당하거나 차량이 뒤집히는 경우에는 에어백으로서의 보호기능을 발휘하지 못합니다. 이러한 상황에서 운전자가 핸들 뒤에 있도록 해주는 기능도 수행하지 못합니다.

13세 미만의 어린이는 실제로 안전하게 앉힐 수 있는 뒷좌석에 앉혀야 합니다. 신장이 4피트 9인치 미만인 8세 이하의 어린이는 반드시 적정 어린이 보호 카시트에 앉혀 보호해야 합니다.

아동 승객의 안전에 관한 자세한 내용은 1-800-BUCK-L-UP로 문의하십시오.

차량 충돌 시에 안전벨트를 착용하고 있으면 상처를 입거나 사망할 위험이 크게 감소한다는 사실이 연구 결과 나타났습니다.

도로규칙

도로규칙에는 운전할수 있는 장소와 시간, 속도 등이 규정되어 있습니다. 이들 규칙을 잘 지키면 교통 혼잡이 발생하지 않고 안전하게 운전하는데 도움을 줍니다. 도로규칙에는 교통통제장치, 통행우선권, 주차규칙 등이 명시되어 있습니다.

교통통제장치

교통통제장치는 교통 신호등, 표지판, 도로표면표시 및 로터리 등을 말합니다. 교통통제는 또한 법집행기관의 요원, 간선도로공사요원 혹은 보수담당요원, 학교 건널목 안전요원 등이 수행할 수도 있습니다. 운전자는 이들이 내린 지시를 따라야 합니다.

교통 신호등이 작동하지 않을 경우에는 완전히 정지하여 사거리 교차점에서 정지 표지판이 있을 때처럼 차량에게 양보하여야 하며, 안전하다고 보일 때 혹은 경찰관, 소방관, 교통 통제원의 지시가 있을 경우에만 주행해 나가야 합니다.

교통신호

교통신호는 차량을 정지하거나 운전해 갈 수 있는 시간과 방향을 표시하는 신호등을 의미합니다. 초록색 신호등은 안전한 경우에 가도 좋다는 것을 의미하며, 노란색 신호등은 주의, 빨간색 신호등은 정지를 의미합니다.

교통신호등은 일반적으로 교차로에서 위로부터 아래로 혹은 왼쪽에서 오른쪽으로 빨간색, 노란색, 초록색 등의 순서로 표시됩니다. 초록색, 노란색, 빨간색 신호등이 각각 하나만 설치되어 있는 교차로, 기타 장소 등도 있습니다.

초록색 신호등이 계속해서 켜져 있으면 교차로를 통과해도 좋다는 것을 의미합니다. 단, 법률이 규정하는 비상차를 비롯한 차량에는 양보해야 합니다. 운전자가 정지해 있다가 신호등이 초록색으로 바뀌는 경우에는 가로 길러 통행하는 모든 차량이 교차로를 완전히 지나간 다음에 가야 합니다. 좌회전하는 경우 좌회전하기에 안전할 때에만 왼쪽 방향으로 운행할 수 있습니다. 이 때는 맞은 차선에서 다가오는 차량에게 통행우선권이 있습니다. 좌회전 금지 신호에 주의하십시오. **초록색 화살표**는 안전할 경우에 화살표의 방향으로 운전해 갈 수 있다는 것을 의미합니다. 화살표가 초록색이더라도 맞은 차선에서 다가오는 차량이나 가로지르는 차량이 없어야 운전해 갈 수 있습니다. 우회전이나 좌회전을 할 때에는 차량 앞으로 건너가는 보행자를 주의하십시오. 보행인이 운전자가

주행하고 있는 차선에 들어와 있거나 차량 진행도로의 중간지점 이내에 있을 경우에는 반드시 정지하여야 합니다.

노란색 신호등이 계속해서 켜져 있으면 교통신호가 곧 빨간색으로 바뀐다는 것을 의미합니다. 운전자는 정지하는 것이 안전한 경우에 정지해야 합니다. 교차로에 위치하고 있는데 신호등이 노란색으로 바뀌면 정지하지 말고 그냥 계속 교차로를 통과하십시오. **점멸식(깜박거리는) 노란색 신호등**은 속력을 늦추고 주의하면서 운전하라는 뜻입니다. **노란색 화살표**는 초록색 화살표가 의미하는 보호가 끝나 가고 있고 화살표가 지시하는 방향으로 회전하는 경우에 회전하기 전에 일단 정지해서 맞은 차선에서 곧 바로 오는 차량에게 통행우선권을 양보해야 한다는 것을 의미합니다. **점멸식(깜박거리는) 노란색 화살표 신호등**은 좌회전이 허용되지만 곧 바로 오는 차량과 보행자에게 통행우선권을 반드시 양보해야 한다는 의미입니다.

계속해서 켜져있는 **빨간색 신호등**은 정지를 의미합니다. 운전자는 신호등이 초록색으로 바뀌고 가로 방향으로 운전해 가는 차량이 없을 때까지 기다렸다가 운전해 가야 합니다. 우회전하는 때에는 완전히 정지한 다음 안전하며 빨간색 신호등에 우회전을 금지하는 신호가 없을 경우에 우회전할 수 있습니다. 좌회전이 되는 일방도로에서는 완전히 정지한 다음 빨간색신호등에 좌회전을 금지하는 신호가 없을 경우에 좌회전할 수 있습니다. 차량 앞으로 건너가는 보행자에 주의하십시오. **점멸식(깜박거리는) 빨간색 신호등**은 정지 신호와 같은 의미를 갖습니다. 일단 완전히 정지한 다음에 안전할 때에 주행할 수 있습니다. **빨간색 화살표**는 운전자가 정지해야 하고 화살표의 방향으로는 운전해 갈 수 없다는 것을 의미합니다. 빨간색 화살표가 사라지고 초록색 화살표나 초록색 신호등이 켜지면 운전해 갈 수 있습니다. 우회전하는 때에는 완전히 정지한 다음 안전하며 빨간색 화살표에 우회전을 금지하는 신호가 없을 경우에 우회전할 수 있습니다. 좌회전이 되는 일방도로에서는 완전히 정지한 다음 빨간색 화살표에 좌회전을 금지하는 신호가 없고 안전한 경우에 좌회전할 수 있습니다.

교통 표지판

교통 표지판은 교통규칙, 위험, 운전자가 현재 위치하는 장소, 목적지도달하는 방법, 서비스 제공지역의 위치 등을 알려주는 장치입니다. 표지판의 형태와 색상으로 표시되어 있는 정보의 유형을 알 수 있습니다. 본 안내서의 표지 안에 일반적인 교통 표지판의 형태와 색상이 나와 있습니다.

경고 표지판 - 이 표지판은 대개 노란색 바탕에 검정색 글씨나 그림으로 표시되어 있으며 대부분 다이아몬드 형태로 되어 있습니다. 경고 표지판에는 속력을 늦추고 필요한 경우에 정지할 준비 태세를 갖추라고 표시되어 있으며, 앞에 갑자기 꺾이는 커브나 어떤 특정한 사태 혹은 위험성이 있다는 것을 주의시켜 줍니다. 일반적으로 사용되는 몇 가지 경고 표지판이 아래에 나와 있습니다.



사거리 교차로



전방에
정지 표지판이 있음



전방에
주행속도가 있음



2방향 통행



전방에
양보 표지판이 있음



차선 끝
좌측 도로로 합류



주의: 자전거



보행자 횡단보도



학교앞 횡단보도



중앙분리대 시작



중앙분리대 끝남



우측차선 추가



미끄러운 도로



우측 급커브



내리막 경사

철도 건널목 경고 표지판 - 많은 철도 건널목에는 운전자로 하여금 차량 속도를 줄이거나 기차에게 양보하도록 하는 운전자 경고 표지판이나 신호등이 설치되어 있습니다. 절대로 기차가 당도하기 전에 먼저 철로를 가로질러 운행해 갈 수 있다고 생각하고 철로를 건너려고 시도하지 마십시오. 맞은 편에 운전자의 차량이 철도 건널목을 완전히 지나 갈 수 있는 공간이 있을 때까지 절대로 건너지 마십시오. 철로 위에서 정지하고 있어야 하지 않도록 맞은 편에 운전자의 차량이 철도 건널목을 완전히 지나 갈 수 있는 공간이 생길 때까지 기다리십시오. 철로를 건널 때 엔진이 훅 멎을 지도 모르므로 기어 변속을 하지 않는 것이 좋습니다. 기차는 대형이며 겉보기보다 훨씬 빠르게 운행되고 있다는 것에 주의하십시오. 일반적으로 사용되는 몇 가지 철도 건널목 경고 표지판 및 신호가 아래에 기재되어 있습니다.

- “X” 표시와 검정색 글씨 “RR”이 표시되어 있는 둥근 노란색 경고 표지판이 철도 건널목에 도착하기 전의 도로를 따라서 설치되어 있습니다.
- 철도 건널목에는 X자 형태의 흰색 표지판이나 “철도 건널목”이라고 써어 있는 경고 표지판이 설치되어 있습니다. 이 표지판은 “양보” 표지판과 같은 의미를 가지고 있습니다. 지나가는 기차가 있을 경우에는 양보해야 합니다.



- 철도 건널목 경고 표지판 이외에도 기차가 다가옴에 따라 교대로 깜박이는 빨간색 등이 나란히 설치되어 있는 건널목도 있습니다. 표시등이 깜박거리는 경우에 운전자는 정지해야 합니다. 기차가 오고 있을 때 내려지는 차단기가 설치되어 있는 건널목도 있습니다. 차단기를 돌아서 운전해 가지 마십시오. 종이나 경적을 울리는 건널목도 있습니다. 종이나 경적이 정지할 때까지 건너가지 마십시오.
- 건너가야 할 기차길이 두 개 이상인 건널목에는 기차길 수를 나타내고 있는 표지판이 설치되어 있는 곳도 있습니다. 이 표지판은 건너가야 할 기차길이 두 개 이상이고 따라서 두 개 이상의 기차가 지나갈 수 있다는 것을 운전자에게 경고합니다. 기차길이 두 개 이상인 모든 건널목에 이 표지판이 설치되어 있지는 않기 때문에, 기차길을 건너기 전에 건너 가야 할 기차길 수가 두 개 이상인지의 여부를 확인해야 합니다.

서행 차량 표지판 - 차량 후면의 오렌지색 반사식 삼각형 표지판은 차량이 시속 25마일 미만으로 주행하고 있다는 것을 의미합니다. 공사장비, 농촌지역의 농장차량, 마차 등에서 이 표지판을 볼 수 있습니다.



작업지역 표지판 - 공사, 유지보수, 비상작업 등의 작업지역 표지판은 일반적으로 다이아몬드나 직사각형 형태로서 오렌지색 바탕에 검정색 글씨나 기호가 표시되어 있으며, 해당 도로상이나 근처에서 사람들이 작업하고 있다는 것을 알려줍니다. 표지판의 경고 내용에는 '속력을 늦추십시오', '(좌로 또는 우로)돌아서 가시오', '천천히 움직이는 차량이 있음', '도로표면이 나쁘거나 갑자기 변함' 등이 있습니다. 작업지역에서는 표지판이나 기를 든 교통정리원이 차량을 통제할 수도 있습니다. 운전자는 이 교통정리원의 지시에 복종해야 합니다. 운전자는 반드시 모든 간선도로공사작업자, 노란색 라이트를 깜박이는 차량, 간선도로공사 내 장비 혹은 보수공사지역에서는 양보해야 합니다. 공사 작업자가 있는 공사지역에서 운전 교통법규를 위반하면 벌금이 두 배나 부과됩니다.

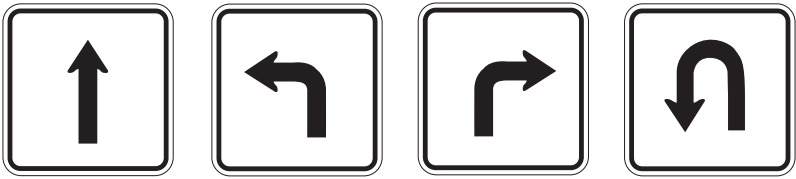
규제 표지판 - 이 표지판은 사각형, 직사각형 또는 특수한 형태를 취하고 있으며 일반적으로 흰색, 빨간색, 검정색 등의 바탕에 검정색, 빨간색, 흰색, 초록색 등의 글씨나 기호가 표기되어 있습니다. 규제 표지판은 교통상의 방향, 차선사용, 방향회전, 속도, 주차, 기타 특수상황 등에 관한 정보를 운전자에게 알려 줍니다.

빨간색 원 안의 기호에 빨간색 사선이 그려져 있는 규제 표지판도 있습니다. 이 표지판은 좌회전 금지(no left turn), 우회전 금지(no right turn), U 턴 금지(no U turn) 등과 같이 특정 행위를 금지합니다.



일반적으로 사용되는 규제 표지판은 다음과 같습니다.

- **속도제한 표지판** - 이 표지판은 허용되는 최대 안전속도나 필요한 최저의 안전속도를 지시합니다. 최대 안전속도는 운전조건이 최상일 때에만 운전할 수 있으며, 운전자는 상황에 따라 속도를 줄여야 합니다. 예를 들어, 비나 눈이 오는 중이거나 얼음이 얼은 경우, 도로가 미끄러운 경우, 안개가 끼어 있어서 도로를 잘 보기 어려운 경우 등에는 속도를 줄여야 합니다. 고속도로에는 최저 속도 제한 표지판이 설치된 곳이 있으며, 이 경우에 운전자는 다른 운전자에 위험을 주지 않도록 최저 속도 이상으로 운전해야 합니다. 표시된 최저 속도가 운전자에게 너무 빠른 속도이면 다른 도로를 이용해야 합니다.
- **차선사용 통제 표지판** - 이 표지판은 갈 수 있는 곳, 회전할 수 있는 곳 등을 지시하며, 보통 화살표로 표시합니다. 이 표지판은 도로 한쪽에 설치되어 있거나 차선 위에 걸려 있습니다. 표지판을 보충하기 위해 도로 위에 화살표로 그려 놓은 곳도 있습니다.



- **추월금지 표지판** - 이 표지판은 추월을 해서는 안되는 구역이라는 것을 표시합니다. 추월구역은 운전자가 앞을 어느 정도까지 볼 수 있는지에 따라 결정됩니다. 표지판은 언덕이나 커브, 교차로, 드라이브 길, 그 외 차량이 도로에 진입할 수 있는 장소 등과 같이 보이지 않는 위험성을 생각하여 설치합니다. 표지판은 도로 표면표시와 함께 다른 차량을 추월할 수 있는 구역, 추월 구역 시작과 끝, 추월금지구역 등을 지시합니다. 추월을 할 수 있는 경우에도 운전자는 안전할 때에만

추월해야 합니다. 도로사정이나 기타 차량에 주의하십시오. 삼각형으로 된 추월금지 표지판이 사용될 수도 있습니다. 이 표지판은 노란색이나 오렌지색으로 도로 좌측에 놓여 있습니다.



- **일시정지 표지판** - 정지 표지판은 8각의 형태로서 빨간색 바탕에 흰색 글씨가 표기되어 있습니다. 운전자는 도로에 표기되어 있는 정지선에서, 혹은 정지선 표시가 없을 경우 횡단보도선에 진입하기 전에, 또는 횡단보도선이 없으면 운전자가 접근 차량을 볼 수 있는 가장 가까운 교차점에서 완전히 정지해야 합니다. 운전자는 건너가는 차량이나 보행자가 완전히 통과할 때까지 기다려야 하며, 이후에도 안전할 때에만 주행해야 합니다.
- **양보 표지판** - 양보 표지판은 아래를 향하고 있는 삼각형의 형태로 되어 있습니다. 빨간색과 흰색 바탕에 빨간색 글씨가 표기되어 있습니다. 이 표지판은 운전자가 건너가고 있는 교차로나 들어 가고 있는 도로에서 속도를 줄이고 다른 차량에게 통행우선권을 양보해야 한다는 것을 말합니다.
- **진입금지 표지판** - 빨간색 원 안에 흰색 가로선이 표시된 사각형 표지판은 운전자가 진입할 수 없다는 것을 의미합니다. 잘못 들어간 출구 램프, 분리된 도로를 이어주는 입체교차로, 일방통행거리의 여러 장소 등과 같이 운전자가 들어갈 수 없는 도로 입구에 이 표지판을 볼 수 있습니다.

- **장애자주차 표지판** - 회사나 상점에서는 흰색 바탕에 초록색 글씨, 국제 장애자 기호로 파란색 바탕에 흰색 표기가 되어 있는 직사각형 표지판으로 특수주차구역을 표시하고 있습니다. 이 구역에 주차하려면 운전자나 승객이 장애자용 주차표찰이나 번호판을 표시하거나 부착하고 있어야 합니다. 필요한 표찰이나 번호판을 부착하지 않고 이 구역에 주차하거나 장애자용 주차구역의 진입로를 가로막는 경우에는 \$250의 벌금이 부과됩니다.
- **타이어체인표지판** - 흰색 바탕에 검정색 글씨가 있는 직사각형 표지판입니다. 이 표지판은 언제 타이어에 체인을 장착해야 하는지 알려줍니다. 타이어에 체인 장착을 요구하는 데 체인을 사용하지 않으면 \$500의 벌금이 부과됩니다.

일반적으로 사용되는 안내 표지판 유형은 다음과 같습니다.

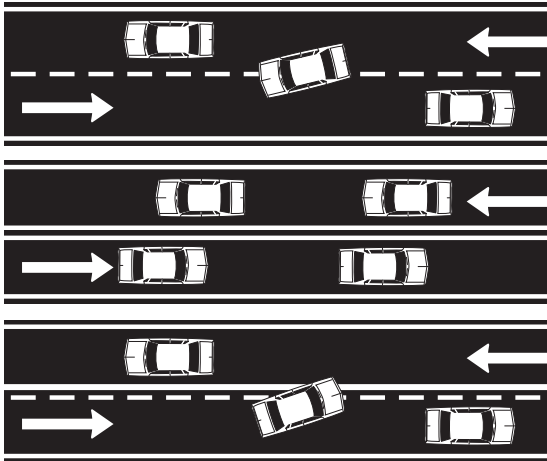
- **목적지 표지판** - 이 표지판은 사각형 또는 직사각형의 형태로서 초록색이나 브라운색 바탕에 흰색 글씨로 표기되어 있습니다. 도시, 공항, 주의 경계, 국립공원, 유적지, 박물관 등과 같은 특정 목적지에 대한 방향 및 거리가 표시되어 있습니다.
- **서비스 제공지역 표지판** - 이 표지판은 사각형이나 직사각형의 형태로서 파란색 혹은 다갈색 바탕에 흰색 글씨나 기호로 표기되어 있습니다. 휴게소, 주유소, 야영지, 병원 등과 같은 여러 서비스 제공 장소를 표시합니다.
- **도로번호 표지판** - 도로번호 표지판은 형태와 색상으로 주간도로, 연방도로, 주도로, 시도로, 카운티도로 등으로 분류되는 도로의 유형을 표시합니다. 여행을 계획할 때에는 도로지도를 보고 여행일정을 결정하십시오. 여행 중에 도로번호 표지판을 따라가면 길을 잃는 것을 방지할 수 있습니다.

도로표면표시

도로표면의 선 및 기호는 차선을 구분하고, 다른 차량을 추월하거나 차선을 변경할 수 있는 지점, 방향을 바꿀 때 사용할 차선, 운전자가 표지판이나 교통신호를 보고 정지해야 할 지점, 보행자용 보도의 경계 등을 표시합니다.

도로 한쪽 및 차선 표시선 - 도로 양 옆에 있는 연속선은 도로 가장자리 혹은 차선을 표시합니다.

- **흰색 차선표시** - 흰색 연속선은 2개 차선 도로의 가장자리와 일방도로의 오른쪽 가장자리를 표시하는데 사용됩니다. **오른쪽 차선의 가장자리 노선으로 주행해서는 아니됩니다.** 차선 표시선이 흰색 점선으로 되어 있는 경우에는 운전자가 안전할 경우에 이를 넘어서 차선을 변경할 수 있다는 것을 의미합니다. 차선 표시선이 흰색 연속선인 경우에는 차선을 변경해야 할 특별한 상황인 경우를 제외하고는 지금 운전자가 운전하고 있는 차선에서 계속 주행해야 한다는 것을 의미합니다.
- **노란색 차선표시** - 노란색 연속선은 일방도로의 왼쪽 가장자리와 서로 반대 방향으로 오가는 차량을 구분시키기 위해 표시합니다. 반대 차선 사이의 노란색 점선은 안전할 경우에 다른 차량을 추월하기 위해서 넘어갈 수 있다는 것을 의미합니다.



노란색점선의 경우 - 양방차량 추월허용

노란색연속선의 경우 - 추월금지.

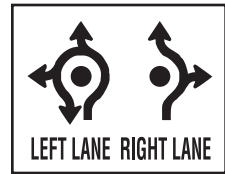
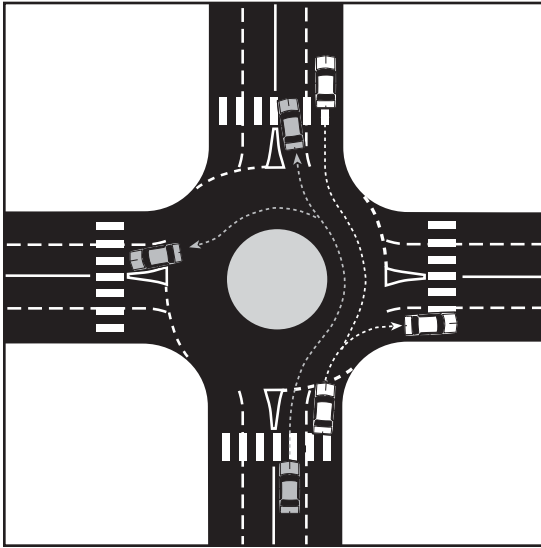
노란색연속선과 점선이 같이 표시되어 있는 경우 - 노란색 점선 쪽의 차량 추월허용

어떤 추월구역에는 추월허용 및 추월금지 표지판이 설치되어 있는 곳도 있습니다. 반대차선 사이에 노란색 연속선과 노란색 점선이 같이 표시되어 있는 구역에서 노란색 연속선이 운전자 쪽으로 표시되어 있으면 넘어갈 수 없습니다. 노란색 점선이 운전자 쪽으로 표시되어 있으면 운전자는 추월 구역에 있는 것이므로 안전할 경우에 추월할 수 있습니다. 운전자는 반드시 추월 구역이 끝나기 전에 본 차선으로 되돌아 와야 합니다. 차선 사이에 노란색 연속선이 두 줄로 표시되어 있으면 어느 방향의 차량도 추월하기 위해 넘어갈 수 없습니다. 노란색 연속선이라도 좌회전할 때에는 안전한 경우에 넘어갈 수 있습니다.

- **중앙분리지대** - 도로가 둘 이상의 차도로 구분되어 있는 곳에서 중앙분리지대 안으로 들어오거나, 여기저기에 또는 이를 가로 지르는 것은 불법입니다. 중앙분리지대는 공백지대이거나, 도로 분리대, 언덕 등의 형태로 해 놓을 수도 있습니다. 도로표면에 18인치외 노란색 연속선을 표시하거나 두 줄의 노란색 연속선 사이에 노란색 사선을 평행으로 그어서 표시할 수도 있습니다.
- **횡단보도 및 정지선** - 표지판이나 신호를 보고 정지해야 할 경우에는 정지선이나 횡단보도가 있으면 횡단보도에 도달하기 전에 정지해야 합니다. 횡단보도는 보행자가 도로를 건널 수 있는 구역을 의미합니다. 운전자는 횡단보도 상에 있거나 횡단보도에 진입하려고 하는 보행자에게 양보해야 합니다. 어떤 횡단 보도에는 보행자가 길을 건널 때 반짝이는 라이트로 표시해 놓은 횡단 보도도 있습니다. 운전자는 이들 횡단 보도 라이트가 반짝일 경우에는 반드시 양보해야 합니다. 모든 횡단보도에 횡단표시가 있는 것은 아닙니다. 교차로를 건너거나 회전할 때에는 보행자에 유의하십시오.
- **기타 교통 통제 장치** - 주거지역 내에서 속도를 내지 못하게 그리고 충돌사고를 줄이는 데 사용되는 다른 교통 통제 장치들이 있습니다. 이러한 장치들은 다양한 형태로 되어 있습니다. 운전자가 과속 방지범프, 차도를 좁히는 연석(인도와 차도 사이), 또는 교차점 내에 원형(로터리)같은 것을 보면 달리 표시가 되어있지 않는 한 속도를 늦추고 오른쪽을 유지하면서 주행하십시오.

로터리(Roundabout)

로터리는 원형을 돌아 교통을 원활하게 하는 교차점 통제 원형 장치입니다. 로터리로 들어갈 때에는 로터리내에 있는 차량에게 반드시 양보해야 합니다. 도로를 횡단하고 있는 보행자나 자전거를 타고 있는 사람에게 항상 양보하십시오. 로터리 내에서는 항상 오른쪽으로 원을 그리며 주행하십시오.

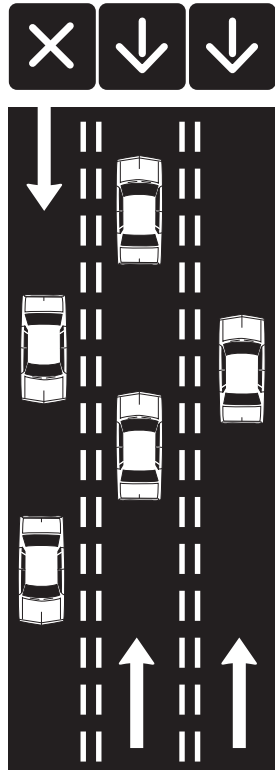


로터리 운행 방법

1. 원형 교차점(로터리)에 다가가면서 속도를 늦추십시오. 로터리는 시간당 15-20마일의 운행 속도에 맞춰 고안되어 있습니다.
2. 차량 사이로 간격이 나면 로터리로 들어가십시오. 일단 안으로 들어간 후에는 정지하지 마십시오. 표지판이나 주행 차도상에 표시되어 있는 지시를 따르십시오.
3. 주행해 나갈 차도로 빠져 나올 수 있으며, 그 차도를 지나쳐 버렸을 경우에는 로터리 오른쪽으로 돌며 주행해 나갈 도로에 다시 도달할 때까지 돌아 나오면 됩니다.

방향 변경 가능 차선

시간을 달리해서 다른 방향으로 운행할 수 있도록 설계된 일부 차선도 있습니다. 이 차선은 보통 노란색 연속선 두줄로 표시됩니다. 방향 변경 가능 차선으로 진입하기 전에 지금 그 시간에 사용할 수 있는 차선인지를 확인하십시오. 도로 옆이나 위에 표지판을 설치할 수도 있습니다. 특수한 신호등을 사용하기도 합니다. 초록색 화살표는 화살표 아래의 차선을 사용할 수 있다는 것을 의미하고 빨간색 “X” 표시는 사용할 수 없다는 것을 의미합니다. 깜박거리는 노란색 “X” 표시는 방향을 바꿀 때에만 사용할 수 있다는 것을 의미합니다. 깜박이지 않는 노란색 “X” 표시는 차선 사용이 바뀌고 있는 중이며 안전한 즉시 차선에서 나와야 한다는 것을 의미합니다.



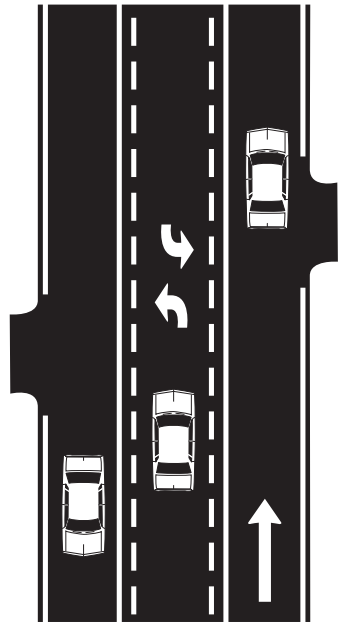
전용차선

여러 차도에 특별차량 전용차선을 하나 이상 설치할 수 있습니다. 전용차선은 차선을 특수용도에만 사용한다고 기재한 표지판으로 표시합니다. 흰색 다이아몬드를 도로 한쪽에 설치하거나 도로표면에 그려서 표시하기도 합니다.

- “운송(Transit)” 또는 “버스(bus)”는 버스전용차선이라는 것을 의미합니다.
- “자전거(Bicycle)”는 자전거 전용차선이라는 것을 의미합니다.
- “HOV”는 “다승 차량(High Occupancy Vehicles)”의 약자로서 두 명이 이상이 타고 있는 차량을 의미합니다. 표지판에는 필요 승차 인원수, 적용일시 등이 표시됩니다. 예를 들어, “HOV 3”은 차량에 3명 이상 승차하고 있어야 한다는 것을 의미합니다.

양방 좌회전 전용 차선

이 공유 중앙차선은 좌회전 전용차선 (또는 허용되는 경우에 U 턴 전용차선)이며, 양 방향의 차량이 회전 시 본 차선을 사용할 수 있습니다. 본 차선은 차량 추월을 위해 사용될 수 없으며, 300피트가 넘지 않는 범위로 주행할 수 있습니다. 도로 표면에는 방향을 달리하는 좌회전 화살표가 번갈아 있습니다. 이 차선은 양 옆에 노란색 연속선 및 점선으로 표시되어 있습니다. 공유 중앙차선이 러시아워 중에 방향변경가능차선으로 바뀌는 지역도 있습니다. 안전한 경우에만 진입해야 합니다.



일반적인 교통법규

일반적인 운전법규 - 차량을 후진할 경우에는 잘 살핀 후 천천히 후진하도록 하십시오. 운전자들은 다른 차량이 도로에서 자신 쪽으로 후진하고 있는 것을 예상하고 있지 않으며 후진하고 있다는 것을 안 때에는 너무 늦은 경우가 많습니다. 방향전환이나 출구를 놓친 경우에는 후진하지 말고 안전하게 돌아 올 수 있는 곳이나 다음 출구까지 계속 주행하십시오. 프리웨이나 도로가에서 차량을 후진하는 것은 불법에 속합니다.

차선에서는 (교통혼잡, 고장, 승객 하차 등) 어떤 이유를 막론하고 차량을 정지시키지 마십시오. 차량을 길가에 안전하게 댈 수 있을 때까지 계속 주행하십시오.

워싱턴주법에는 다른 표시가 설치된 경우를 제외하고는 프리웨이와 같이 보행자의 접근이 제한되어 있는 지역 내에서 지나가는 차량에 태워달라고 요청하는 행위(히치하이커)나 차량을 태워주는 행위는 불법입니다. 차량이 차도 밖으로 안전하게 정차할 수 없는 공공도로상이나 거리에서 승차하기 위해서 있거나 그 사이에 있어서는 안 됩니다.

반대 방향의 차선이 2개인 차도에서는 다른 차를 합법적으로 추월하는 경우를 제외하고는 반드시 오른쪽 차선을 사용하십시오.

같은 방향의 차선이 두 개 이상인 차도에서는 추월하는 경우를 제외하고는 오른쪽 차선을 사용하십시오. 같은 방향의 차선이 세 개 이상인 도로에서 출입 차량이 많은 경우에는 가운데 차선을 사용하십시오.

공무 담당관이 허용한 경우를 제외하고는 차도 밖(도로 가장자리 선을 넘어서)으로 운전하지 마십시오.

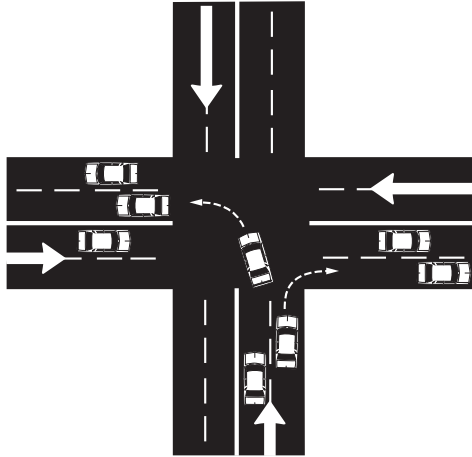
추월 - 같은 방향으로 차선이 두 개인 차도에서는 서행 차량을 추월할 경우 왼쪽에 있는 차선을 사용해야 합니다. 같은 방향의 차선이 여러 개 되는 차도에서는 서행 차량은 오른쪽 차선을, 가운데 차선은 고속 주행 차량이, 가장 왼쪽에 있는 차선은 다른 차량을 추월할 경우에만 사용해야 합니다. 운전자가 오른쪽 차선을 이용해서 추월하면 다른 운전자들이 이를 잘 보지 못하고 운전자 차량 앞에서 갑자기 차선을 변경할 수도 있습니다. 도로포장 여부를 떠나서 차도 밖을 이용해서 추월하지 마십시오. 다른 운전자들이 운전자가 차도 밖에서 운전한다는 것을 절대로 예상하지 못할 것이며, 살펴보지도 않고 자신의 차량을 차도 밖으로 뺄 수도 있습니다.

일방차선이 세 개 이상이고 도로이용이 제한되는 차도에서 트레일러 나 차량을 끄는 차량, 10,000파운드 이상인 차량 등은 달리 표시된 경우를 제외하고는 왼쪽 차선을 사용할 수 없습니다. HOV 차선은 이들 차량에도 역시 적용됩니다.

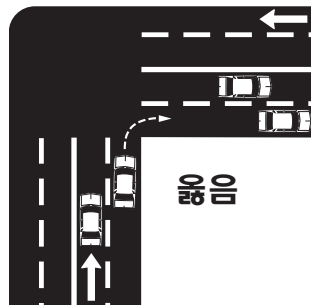
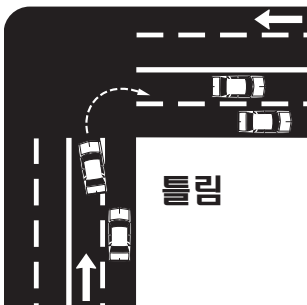
해변주행 - Grays Harbor(그레이 하버) 및 Pacific(퍼시픽) 카운티에서는 해변운전이 허용됩니다. 해변은 워싱턴 주의 도로로 간주되므로 모든 도로, 차량등록, 운전면허 등에 관한 규정이 그대로 적용됩니다. 제한 속도는 시속 25마일이고 보행자가 항상 통행우선권을 갖습니다. 자신의 차량으로 표시된 해변 출입로를 통해서만 진입할 수 있으며 단단한 모래층 위에서만 운전할 수 있습니다. 해변폐쇄 표지판, 종종 해변운전을 금지하는 표지판 등에 주의하십시오.

페리를 기다릴 경우 - 워싱턴주 페리(Keller 페리는 제외)를 타기 위해 기다릴 경우 주거지 드라이브웨이를 막아서는 안되며, 페리직원이 지시를 하지 않는 한, 페리를 타기 위해 이미 줄을 지어 대기하고 있는 다른 차량 앞으로 이동할 수 없습니다.

회전 - 회전에 관한 차선표지판이나 도로표면에 표시가 없는 경우에는 지금 운행하고 있는 차선에서 회전하려는 도로의 가장 가까운 차선으로 회전해야 합니다. 회전할 때는 차선 표시선을 넘어 가거나 교통소통을 방해하지 않고 가능한 한 차선 사이를 곧장 가야 합니다. 완전히 회전한 다음에 필요하면 다른 차선으로 변경할 수 있습니다.



- 우회전 - 우회전할 때에는 회전하기 전에 왼쪽 방향으로 멀리 원을 그리는 식으로 주행하지 마십시오. 이렇게 하면 운전자의 뒤에 있는 다른 운전자가 생각하기를 운전자가 차선을 바꾸고 있다가 좌회전하려고 한다면서 오른쪽에서 운전자 차량을 추월하려고 할 수도 있습니다. 방향을 회전할 때 멀리 도는 식으로 회전하면 먼 차선에 있는 다른 운전자들이 나 자신의 주행을 미처 보지 못할 수도 있습니다.



- **좌회전** - 좌회전을 할 때에는 왼쪽에서 오는 다른 차량과 부딪히지 않도록 코너를 급하게 돌지 마십시오. 그러나 운전자의 차량 앞에서 좌회전을 하는 반대편 차선의 차량이 돌 수 있는 간격을 남겨 두어야 합니다.
- **여러 차선에서의 회전** - 표지판이나 도로표면표시가 두 개 이상의 회전 차선을 허용하는 경우에는 자신의 차선을 유지하면서 방향을 회전하십시오.
- **U턴** - 안전할 경우에만 “U턴”을 해야 합니다. 커브나 언덕에 다다를 경우 다른 차량이 운전자의 차량을 볼 수 없을 경우에는 “U턴”을 해서는 아니 됩니다. “U턴”을 허용하지 않는 시나 타운도 있습니다. 허용 여부를 파악하려면 지역 경찰에게 확인하도록 하십시오.

근거리 전력차량(NEV) 및 중속 전력차량(MEV) 및 모터스쿠터(MFS) - NEV와 MEV는 4 바퀴가 달린 전력차량으로 제한 속도가 35마일 미만의 표지판이 있는 도로에서 운행할 수 있는 차량을 말합니다. NEV는 시속 20-25마일까지 달릴 수 있으며, MEV는 시속 30-35마일까지 가능하며 롤케이지나 충돌 방지 본체 설계로 갖춰야 합니다. 이 차량을 운전하려면 다음을 소지해야 합니다.

- 차량등록, 자동차 번호판
- 운전면허증
- 차량책임보험 소지
- 안전벨트 착용, 유아 보호용 카시트 및 기타 안전장비

MFS 는 핸들바와 10인치 혹은 그 보다 작은 2개의 바퀴로 개스나 전기 모터가 있어야 합니다. 보험이나 차량등록증, 차량번호판/운전면허증은 필요하지 않지만 야간에 운행하려면 반드시 주정부 순찰대의 공인 반사물을 부착해야 합니다.

증명서 비치 - 운전자가 반드시 소지해야 할 증서나 갖춰야 할 것을 지참하지 않고 차량을 운행할 경우 차량을 압류 당할 수 있습니다.

통행우선권

다른 차량, 보행자 또는 자전거가 안전하게 계속 진행할 수 있도록 자신의 차량 속력을 늦추거나 정지해야 할 경우가 많이 있을 것입니다. 교통을 규제하는 표지판이나 교통신호가 없는 경우에도 누가 통행우선권을 양보해야 하는지에 대한 관련 법규정이 있습니다.

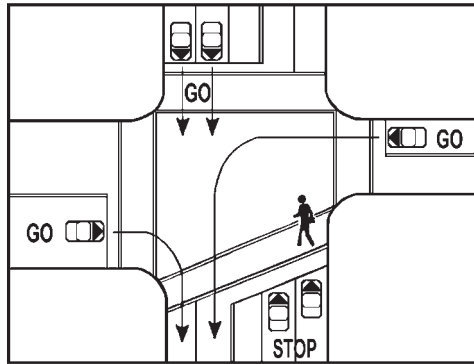
관련법에서는 통행우선권을 양보해야 하는 사람을 규정하고 있으며, 누구에게나 통행우선권을 부여하고 있지 않습니다. 운전자는 어떠한 상황에서도 보행자, 휠체어 사용자나 다른 차량과 충돌하는 일을 방지할 수 있는 모든 행위를 수행해야 합니다.

보행자는 자신들의 안전을 위해 반대편 차선쪽으로 차도와 멀리 떨어져 보행해야 합니다. 운전자는 보행자가 운전자의 주행 도로로 혹 들어 올 것을 대비해 보행자에게 통행우선권을 양보할 수 있도록 대처해야 합니다. 교차로에서 표시되어 있는 횡단보도가 아닌 곳에서 또는 표시가 없는 횡단보도 내에서 길을 건너는 보행자는 도로상의 모든 차량에게 우선 통행권을 양보해야 합니다.

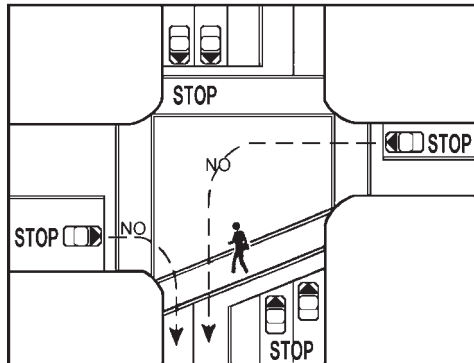
다음의 통행우선권 규칙은 교차로에서 적용됩니다.

- 보행자와 자전거는 도로에 횡단 보도 표시 여부를 막론하고 횡단보도나 교차로에서 통행 우선권이 있습니다. 운전자는 도로를 건너가고 있는 보행자와 자전거와의 충돌을 피하려면 필요한 경우에 통행우선권을 양보해야 합니다.

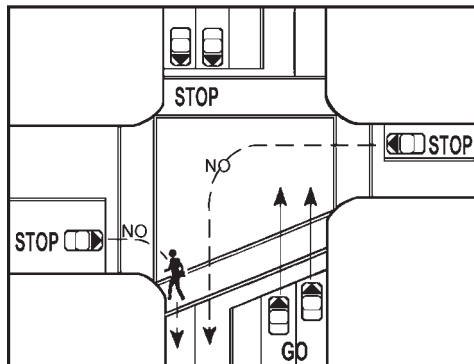
- 차량은 보행자 혹은 자전거가 운전자의 주행차선에 들어와 있는 경우에는 정지해야 합니다.



- 차량은 보행자 혹은 자전거가 차량 진행 도로의 중간 지점의 이내에 있을 경우에도 정지해야 합니다.



- 차량은 보행자 혹은 자전거가 운전자의 주행 방향 차선을 벗어난 다음에 주행할 수 있습니다.



- 인도를 건너서 드라이브웨이(driveway), 골목길, 주차장 등을 출입하는 운전자는 일단 정지하여 보행자에게 통행우선권을 양보해야 합니다. 인도 위에서의 운전은 건너가기 위한 운전을 제외하고는 위법입니다.
- 맹도견(소경이 사용하는 길잡이 개)이나 기타 서비스 동물의 안내를 받거나 흰색 지팡이를 휴대하고 있는 맹인 보행자는 절대적인 통행 우선권을 갖습니다. 맹도견이나 서비스 동물을 방해하거나 혼란시키는 일은 법에 저촉되는 행위입니다. 경적은 보행자 혹은 서비스 동물을 당황하게 하거나 놀라게 할 수 있으므로 사용하지 마십시오.
- 좌회전하는 운전자는 반대차선에서 다가오는 차량, 보행자 그리고 자전거에게 먼저 양보해야 합니다.
- 로터리로 접근하는 운전자는 먼저 로터리 내에서 주행하고 있는 차량에게 반드시 양보해야 합니다.
- 정지 표지판, 양보 표지판, 교통신호등이 없는 교차로에서 운전자는 교차로를 건너고 있는 차량과 오른쪽에서 진입하는 차량에게 양보해야 합니다.
- 사거리에서는 (완전히 정지한 다음에) 교차로에 도착하는 순서대로 출발합니다. 두 개 이상의 차량이 동시에 도착한 경우에는 오른쪽에 있는 차량이 먼저 출발해야 합니다.
- 드라이브웨이, 골목길, 주차장, 길가 등에서 도로로 진입하는 운전자는 이미 도로 상에 있는 다른 차량에게 양보해야 합니다.
- 운전자는 교차로 내에서 정지하지 않고 바로 지나 갈 수 있는 경우를 제외하고는 교차로로 들어와서는 아니 됩니다. 운전자가 교차로의 교통에 지장을 주는 일을 피하려면 앞에 있는 차량 모두가 교차로를 통과할 때까지 기다려야 합니다.
- 같은 방향으로 운전해 가는 다른 차량을 추월하는 운전자는 해당 차량이 갑자기 방향을 바꾸거나, 서행하거나 정지할 경우를 대비해 양보할 수 있도록 준비해야 합니다.
- 운전자는 차도를 가로 건너가는 기차에 통행우선권을 양보해야 합니다.

- 운전자는 경찰차량, 소방차량, 앰블런스, 기타 사이렌, 멜로디 경적, 빨간불과 파란불이 깜박거리는 긴급 차량 등에 통행우선권을 양보해야 합니다. 방향을 불문하고 긴급 차량이 가까이 오고 있는 것을 보거나 듣는 경우에는 자신의 차량을 길 오른쪽 가장자리로 바짝 붙여 세우거나 가능한 한 오른쪽으로 갖다 세우십시오. 교차로에 위치하는 경우에는 교차로를 통과해서 차량을 옆으로 세우십시오. 빨간색 신호등이 켜져 있을 경우에는 그대로 있으면 됩니다. 긴급차량이 확성기를 통해서 알려주는 지시사항을 준수하십시오.
- 스쿨버스가 빨간불을 켜 놓고 정지하고 있는 경우, 운전자는 버스가 운전자의 주행 차선에 있든, 반대 차선에 있든, 아니면 접근하고 있는 교차로에 있든 반드시 정지해야 합니다. 다음과 같은 차도에서는 반대 차선에서 빨간불을 깜박이고 정지해 있는 버스에 대해 정지할 필요가 없습니다.
 - 차도가 삼차선 이상될 경우
 - 차도가 중앙 분리대로 분리되어 있는 경우
 - 차도가 물리적인 장벽으로 분리되어 있는 경우
 스쿨버스의 빨간불이 깜빡이는 것을 멈춘 후에도 차도를 따라 있는 아동들을 주시하고 그들이 완전히 차도를 떠날 때까지 주행하지 마십시오.
- 운전자는 신호를 주고 있거나 차도로 들어오는 모든 트랜짓 차량(버스)에게 반드시 양보해야 합니다.



주차

운전자는 주차한 자신의 차량이 위험을 일으키지 않도록 할 책임이 있습니다. 모든 주차는 반드시 교통을 방해하지 않도록 주행차선에서 충분히 멀리 떨어져 있고 모든 방향에서 접근하는 차량이 볼 수 있는 위치에 해야 합니다.

- 주차는 언제나 가능한 한 지정된 구역에 해야 합니다.
- 주차할 때는 언제나 주차 브레이크를 걸어 놓아야 합니다. 수동으로 변속하는 차량인 경우에는 기어를 걸어 놓고 주차하고, 자동변속장치가 장착된 경우에는 레버를 “파크(P)” 위치에 놓으십시오.
- 문을 열기 전에 다른 통행인이나 차량이 없는지 확인하십시오. 인도 쪽으로 차량에서 내릴 수 있으면 인도 쪽으로 내리십시오. 차도쪽을 이용해야 하는 경우에는 내리기 전에 다른 지나가는 차량이 없는지 확인하십시오. 내린 후에는 자동차 문을 즉시 닫으십시오.
- 차량 키를 절대로 주차한 차량 안에 두지 마십시오. 차량을 떠날 때마다 자동차 문을 잠그는 것은 좋은 습관입니다.
- 16세 미만의 아동을 시동이 켜져 있는 주차 차량 안에 혼자 있게 두는 것은 위법입니다.
- 차도에 주차해야 하는 경우에는 가능한 한 다니는 차량으로부터 멀리 떨어진 위치에 주차하십시오. 인도가 있는 경우에는 가능한 한 인도가 가까이 바짝 주차하십시오.

언덕길 주차

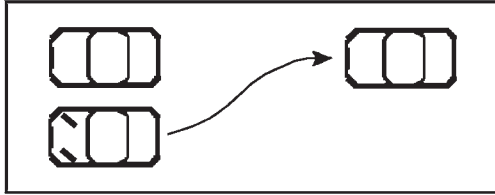
언덕길 주차 방법

- 인도가 있고 언덕의 오르막길을 마주보고 주차하는 경우에는 주차 브레이크를 걸고 인도에서 반대방향으로 핸들을 돌려 놓으십시오. 이렇게 해야 차량이 굴러 가는 경우에도 차량이 인도쪽으로 구르게 됩니다.
- 언덕에서 내리막길을 마주보고 주차하는 경우에는 주차 브레이크를 걸고 인도를 향해서 핸들을 돌려 놓으십시오.
- 인도가 없는 언덕에서 주차하는 경우에는 주차 브레이크를 걸고 도로 가장자리를 향해 핸들을 돌려 놓으십시오. 이렇게 해야 차량이 굴러가는 경우에도 다른 통행 차량으로부터 멀리 떨어져서 구르게 됩니다.

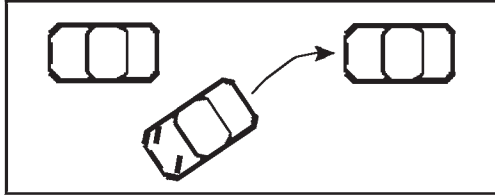
평행 주차

평행으로 주차할 경우에는 연석(인도)에서 12인치 이내에 주차하십시오. 평행으로 주차하는 방법이 아래에 나와 있습니다.

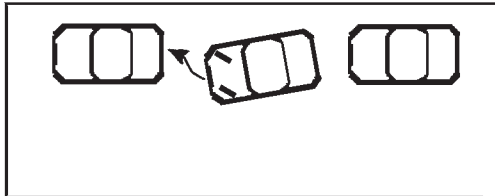
- 앞에 있는 차량과 나란히 정차하십시오. 핸들을 오른쪽으로 급히 꺾어서 뒤에 있는 차량을 향해서 천천히 후진하십시오.



- 앞에 있는 차량을 받지 않을 상태에서 핸들을 왼쪽으로 급히 꺾어서 뒤에 있는 차량을 향해서 천천히 후진하십시오.



- 핸들을 오른쪽으로 급히 꺾어서 인도 쪽으로 주차자리 중앙에 차량을 바짝 붙이십시오.



주차금지구역 - 주차할 수 없는 구역도 많이 있습니다. 주차를 금지하거나 제한하는 표지판이 있는지를 확인하십시오. 연석(인도)에 색칠로 주차 제한을 표시한 구역도 있습니다. 다음 구역에는 주차하지 마십시오.

- 교차로내
- 횡단보도나 인도
- 차량을 주차하게 되면 교통을 방해하게 되는 공사구역
- 교통신호, 정지 표지판, 양보 표지판 등에서부터 30피트 이내
- 보행자 안전구역에서부터 20피트 이내
- 소화전으로부터 15피트 이내
- 철도 건널목으로부터 50피트 이내
- 연석(인도)에서부터 12인치 떨어져 주차
- 거리의 같은 쪽 소방서 드라이브웨이에서 20피트 이내, 또는 거리의 반대쪽 소방서 드라이브웨이에서 75피트 이내 주차
- 드라이브웨이, 골목길, 개인 도로, 인도로 진입할 수 있도록 인도를 낮추어 놓은 구역 등에서부터 5피트 이내
- 다리, 고가도로, 터널 안, 지하도 등
- 주행 도로 반대 방향으로 주차
- 장애인용으로 표시된 공간(장애자 번호판이나 표찰을 가지고 있는 경우에는 제외)
- 주차한 차량 옆의 길쪽에 주차(이중 주차라고 함)
- 철로 위
- 긴급 사태시를 제외한 프리웨이 길가
- 주차할 수 없다는 표지판이 설치되어 있는 모든 곳

주차제한은 연석(인도)에 표시를 해 놓거나 페인트칠로 지적해 놓기도 합니다.

- 흰색 표시는 정차만을 잠깐 허용한다는 것을 나타냅니다.
- 노란색/빨간색 표시는 짐을 싣거나 내리는 구역이나 기타 다른 제한이 적용되는 구역이라는 것을 나타냅니다.

안전운전비결

운전자 매뉴얼에는 차량을 조작하는 방법이나 안전 운전자가 되는 방법이 기록되어 있지 않습니다. 운전기술은 교육 및 연습을 통해서만 습득할 수 있습니다. 기본적인 운전정보 몇 가지가 아래에 설명되어 있습니다.

출발

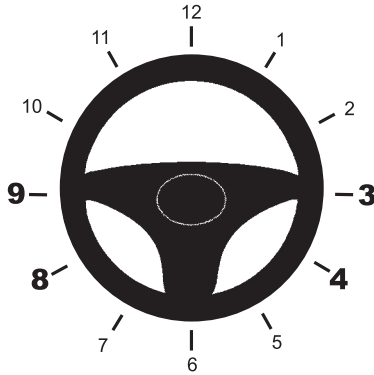
차량을 가장 잘 출발시키는 방법은 차량소유자 매뉴얼을 참조하십시오. 차량 엔진을 켜기 전에 주차 브레이크를 풀어 놓으십시오. 수동으로 변속하는 차량인 경우에는 기어가 들어가 있어서는 안되며, 클러치를 밟아야 하는 차량도 있습니다. 자동인 차량의 경우에는 변속레버를 “파크(P)” 위치에 놓아야 합니다.

속력

속력은 천천히 순조롭게 하십시오. 너무 빠르게 출발하려고 하면 특히 미끄러운 도로표면에서는 차바퀴가 헛 돌면서 차량이 미끄러지게 됩니다. 수동변속의 차량의 경우에는 기어 변속을 할 때 엔진이 과잉으로 회전하거나 정지하지 않도록 클러치와 액셀러레이터를 동시에 밟는 법을 연습하십시오.

핸들조정

양손을 핸들 반대쪽에 각각 두어야 합니다(왼손은 8시나 9시 방향, 오른손은 3시나 4시 방향). 이 자세가 편안한 자세이며, 고속도로에서 핸들에 손을 떼지 않고도 방향을 바꿀 수 있습니다. 또한 에어백이 열리는 곳을 손이 방해하는 현상도 방지할 수 있습니다. 문쪽으로 기대어 운전을 하거나 팔꿈치를 창문에 얹혀 놓고 혹은 한 손으로 핸들을 잡고 운전하는 태도는 비상 사태시 재빨리 조처하는데 어려움을 줄 수 있습니다.



차량 앞에 있는 도로만 보지 말고 양 옆을 비롯해 도로를 멀리 보십시오. 앞에 있는 교통 상황을 잘 파악하여 가까이 다가 가기 전에 그 방향으로 계속 운전해 가야 하는 지를 확인하십시오. 이렇게 해야만 쉽고 안전하게 핸들을 조정할 수 있는 시간적인 여유를 가질 수 있습니다.

코너를 급히 돌 경우에는 “손을 교차”해 가며 핸들을 돌리십시오. 회전을 다한 다음에는 손으로 핸들을 정위치로 돌려 놓으십시오. 손가락 사이에서 핸들이 미끄러지게 하는 것은 위험을 초래할 수 있습니다.

주행속도와 속도제한

속력을 내지 않는 가장 좋은 방법은 운전자 본인이 현재 얼마나 빠르게 운전하고 있는지를 파악하는 것입니다. 가끔 속도계를 확인하십시오. 사람들은 일반적으로 자신이 주행하고 있는 속도를 판단하는 데 잘 숙달되어 있지 못합니다. 차량은 실제 운전자의 생각보다 훨씬 빠르게 달리고 있는 것이 보통입니다. 고속도로를 나와서 훨씬 천천히 달려야 하는 지방도로에서 운전하는 경우에는 특히 그렇습니다.

속도제한 표지판을 준수하십시오. 속도제한 표지판은 운전자의 안전을 위해서 설치되어 있습니다. **표지판이 별도로 없는 한**, 따라야 하는 속도 제한은 다음과 같습니다.

- 학교 근처 - 시속 20마일
- 시와 타운 도로 - 시속 25마일
- 카운티 도로 - 시속 50마일
- 주 하이웨이 - 시속 60마일
- 주간 고속도로(인터스테이트 하이웨이)의 일정구간에 최고속도제한 표지판이 나와 있는 곳도 있습니다.

정지

미리 어느 시점에서부터 정지를 해야 하는지 본인이 알 수 있도록 주의를 집중하십시오. 급하게 하는 정지는 위험하며, 보통 운전자가 주의를 하고 있지 않다는 것을 나타냅니다. 급하게 정지하면 미끄러지면서 차량을 잘 조절하지 못할 수 있으며, 또한 뒤에 따라오는 다른 운전자가 내 차량 뒤를 충돌하지 않고 정지하는데 어려움을 줄 수 있습니다.

앞의 상황을 잘 보아 급하게 정지하는 일을 피하도록 하십시오. 속도를 늦추거나 차선을 변경하여 정지를 하지 않아도 되거나, 보다 서서히 안전하게 정지를 할 수 있습니다.

시야 확보

운전 중에 하는 대부분의 행동은 운전자의 시야 확보에 달려 있습니다. 훌륭한 운전자가 되려면 시야를 잘 확보해야 합니다. 시야를 방해하거나 차량 조절에 어려움을 줄 수 있으므로 앞 좌석에 3명 이상 태워 운전해서는 아니됩니다. 충돌사건에서 가장 큰 비중을 차지하는 공통 원인은 운전자가 잘 보지 못한데 있습니다. 앞에 있는 도로를 멀리 보고 차량 양 옆과 차량 뒤도 살펴야 하며 갑작스럽게 일어날 수 있는 사건에 대비해야 합니다. 야간을 비롯해 잘 보는 것이 어려운 때에는 헤드라이트를 사용해야 합니다.

주변에서 벌어지고 있는 상황에도 주의해야 합니다. 많은 충돌사건이 운전자가 운전할 때 충분한 주의를 기울이고 있지 않기 때문에 발생하고 있습니다. 한 번에 수초 이상 도로로부터 눈을 떼지 마십시오. 지도를 보아야 할 경우에는 지도를 보기 전에 차량을 안전하게 길가에 대야 합니다. 운전 중에 지도를 읽으려 하지 마십시오. 오토바이, 자전거, 보행자 등과의 많은 충돌사건에서 운전자들은 보고 있었지만 이들이 있었는지 몰랐다고 보고하고 있습니다.

운전자의 주의산만

차량 운행 중에 전자 무선 통신기기를 사용해 문자를 보내거나 읽거나 입력할 수 없습니다. 단, 다음의 경우는 예외가 됩니다.

- 불법 활동을 신고할 경우
- 구급차를 부르거나 기타 비상시 도움을 요청할 경우
- 인명 또는 재산의 피해를 막기 위한 경우
- 공인 응급차를 운행할 경우
- 트랜짓과 배차 운전사 간에 교대에 관해 서로 통신하는 경우. 이때 배차원 차량에 영구적으로 부착된 통신장비를 사용하는 경우
- 차량에 영구적으로 부착된 GPS 또는 네비게이션 시스템을 사용할 경우

2008년 7월 1일부터 모든 무선 통신기기(예: 휴대폰)를 귀에 대고 차량을 운행할 수 없습니다. 단, 다음의 경우는 예외가 됩니다.

- 불법 활동을 신고할 경우
- 구급차를 부르거나 기타 비상시 도움을 요청할 경우
- 인명 또는 재산의 피해를 막기 위한 경우
- 공인 응급차를 운행할 경우
- 고장난 차량에게 응답하는 견인차량일 경우
- 연방 통신 위원회 면허 하에 아마추어 무선 방송국을 운영하는 경우
- 보청기를 사용하는 경우

차량을 운행 중일 때에는 전자 무선 통신기기가 “핸즈 프리(손을 사용하지 않는)” 모드라 하더라도 사용하지 마십시오. 휴대폰이나 무전기는 운전자의 운행을 방해할 수 있습니다.

양쪽 귀에 넣거나 귀를 덮어 사용하는 이어폰이나 헤드폰을 끼고 운전하지 마십시오. 운전 중에 이러한 것들을 사용하는 것은 워싱턴 주를 포함하여 많은 주에서 불법으로 규정하고 있으며 비상 경적이나 사이렌을 듣는 데 어려움을 줍니다. 이 법은 모터사이클 운전자가 착용하고 있는 헬멧에 장착된 헤드폰, 이어폰 또는 손을 사용하지 않는 휴대폰에는 적용되지 않습니다.

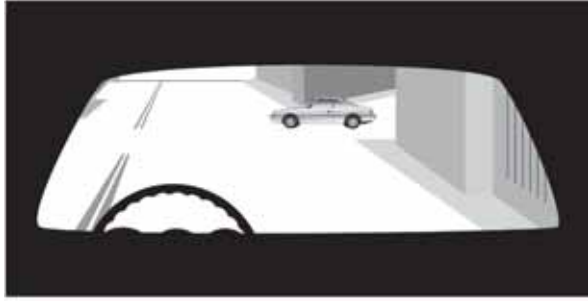
충돌현장, 교통위반자에 대한 티켓 발부, 기타 길가에서 일어나는 일 등을 단지 구경하기 위해 속도를 늦추지 마십시오. 충돌 사건을 일으킬 수 있습니다. 무엇을 구경하기 위해서 도로에서 눈을 잠시 떼면 천천히 가고 있는 차량이나 정지하고 있는 앞 차량과 충돌할 수 있습니다. 또한 교통혼잡을 증가시킬 수 있습니다. 이들 길가에서 일어나고 있는 사건 현장을 지날 경우에는 도로를 계속 바라 보면서 가능한 한 신속하고 안전하게 통과하십시오.

주변 상황 잘 살펴보기

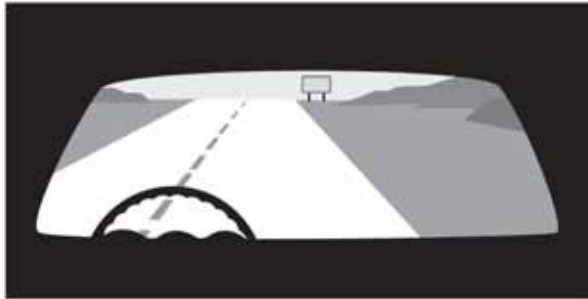
훌륭한 운전자가 되려면 차량주변에서 일어나고 있는 상황을 잘 알아야 합니다. 운전자는 차량 앞과 양 옆 및 뒤를 잘 살펴야 합니다. 주의를 잘 함으로써 앞에 있는 문제점, 길에서 만나게 될 차량이나 사람, 앞에 있는 문제점에 대한 경고 표지판, 방향 표지판 등을 보다 쉽게 알아 볼 수 있습니다.

전방을 잘 살펴십시오 - 거의 다와서 갑자기 정지하거나 방향을 바꾸어야 되는 상태가 되지 않으려면 도로를 멀리 잘 살펴야 합니다. 앞을 잘 살펴서 필요한 경우에 정지하거나 차선을 변경할 수 있는 준비를 함으로써 보다 안전하게 운전할 수 있고 차량 연료를 절감할 수 있으며 다른 차량들이 일정한 속도로 주행할 수 있도록 도움을 주고 운전자 자신도 차량 주변이나 도로 한쪽의 상황을 보다 잘 파악할 수 있는 시간적인 여유를 얻을 수 있습니다. 또한 핸들을 이리저리 움직이지 않고 정위치로 놓고 운전하는 데 도움을 줍니다. 안전을 유지하는 운전자들은 자기 차량으로부터 10초간 이상의 전방을 바라 보는 것이 보통입니다. 거리로는 얼마이냐구요? 운전자의 차량이 10초에 주행하게 될 거리입니다.

시내에서 10초간의 전방거리



하이웨이에서 10초간의 전방거리



시내에서 10초는 약 한 블록에 해당합니다. 시내에서 운전할 때는 적어도 한 블록 떨어진 전방을 보려고 노력해야 합니다. 고속도로에서 10초는 약 4개 블록이나 1/4마일에 해당합니다.

운전자 자신이 보고 있는 전방이 몇 초에 해당하는지 어떻게 알 수 있을까요? 자신이 보고 있는 전방까지의 거리를 계산하는 방법이 아래에 나와 있습니다.

1. 자신이 현재 멀리 보고 있는 전방 근처에 있는, 표지판이나 전화선용 전신주와 같은 움직이지 않는 물체를 정하십시오.
2. 수를 세어 보십시오. 그 물체에 도달할 때까지 원-원-다우즌드(one-one-thousand), 투-원-다우즌드(two-one-thousand), 쓰리-원-다우즌드(three-one-thousand) 등으로 수를 세십시오.
3. 물체에 도달할 때의 초의 수로 전방까지의 거리를 알 수 있습니다.

운전자는 전방을 잘 보므로써 보다 안전한 운전자가 될 수 있습니다. 급히 정지하거나 방향을 바꾸어야 할 필요성을 방지할 수 있습니다. 급히 정지하거나 방향을 바꾸어야 할 필요성을 줄일수록 다른 사람의 차량에 충돌하거나 충돌을 당하는 가능성도 그만큼 줄어 듭니다.

전방을 잘 주시함으로써 또한 차량연료를 절감할 수 있습니다. 급하게 정지할 때마다 차량속도를 다시 내는데에 시간과 연료가 필요합니다. 전방을 잘 주시하는 운전자는 속도를 서서히 줄이거나 차선을 변경함으로써 갯런당 마일수를 떨어뜨리는 불필요한 브레이크를 밟는 일을 방지할 수 있습니다.

모든 운전자가 전방을 잘 주시할 경우에는 교통의 흐름이 한층 원활해 질 것입니다. 바로 직전에서 방향이나 속도 등을 변경하면 운전자를 따라오는 다른 운전자들이 그에 따라 변경을 해야 하는 시간적인 여유가 없을 것입니다. 운전자가 일찍 행동해 주면 뒤에 따라오는 다른 운전자들이 그에 따라 급히 변경해야 하는 횟수도 그만큼 줄어 듭니다. 운전에 대한 어떤 필요한 변경 사항을 일찍 알면 보다 안전하게 주행할 수 있으며 따라오는 다른 운전자들도 보다 안전하게 주행하게 됩니다.

양 옆 주시 - 다른 차량, 보행자 및 자전거가 언제든지 운전자의 차선으로 진입하거나 건너갈 수 있기 때문에, 양 옆을 살펴서 다른 차량이나 보행자가 다가오고 있지 않은지 확인해야 합니다. 교차로 및 철도 건널목에서는 특히 이렇게 해야 합니다.

교차로 - 교차로는 통행인이나 다른 차와 합류하거나 건너가야 할 장소를 말합니다. 교차로에는 건널목, 도로와 만나는 옆 도로, 드라이브웨이, 상가나 주차장의 진입로 등이 있습니다. 교차로에 진입하기 전에 좌우를 모두 살펴서 접근하고 있는 다른 차량, 보행자 및 자전거가 없는지 확인하십시오. 교차점에서 일단 정지했다면 다시 주행하기 전에 좌우 양쪽을 살펴 보십시오. 또한 교차로를 건너다 보아서 교차지점이후의 도로에 차량이 없는 상태인지 확인하십시오. 그래야만 혹 교차로에 꼭 정지해야 할 상태의 경우 교통의 흐름을 방해하는 일을 방지할 수 있습니다.

반대차선에서 오고 있는 차량을 건너 좌회전하기 전에 적어도 100피트 전방에서 좌회전 신호를 주고 좌회전에 안전한 간격거리를 찾으십시오. 좌회전해서 진입하고자 하는 거리를 살펴서 자신의 주행로 상에 다른 차량, 보행자 및 자전거가 없는지 확인해야만 반대차선의 주행로를 가로막고 오도가도 못하는 상황을 방지할 수 있습니다. 좌회전하기 전에 반대차선에서 오고 있는 차량들이 주행하고 있는 방향을 다시 한번 확인하십시오.

우회전하기 전에 적어도 100피트 전방에서 우회전 신호를 주고 차량의 왼쪽에서부터 접근하는 다른 차량이나 반대차선에서 자신의 주행로로 좌회전하는 차량이 없는지 확인하십시오. 우회전하는 장소를 건너가는 보행자가 없는지 확인하기 전에는 우회전을 하지 마십시오. 일단 정지한 후, 빨간색 신호등에 달리 우회전 금지가 되어 있는 경우를 제외하고는 우회전할 수 있습니다. 또한 별도로 금지되어 있는 경우를 제외하고는 일방통행 도로나 양방통행 도로에서 다른 일방통도로로 좌회전할 수도 있습니다.

운전자의 차량 앞으로 건너가지 못하게 통제하고 있는 교통 신호등이나 표지판에만 의존하지 마십시오. 교통 신호등이나 표지판을 준수하지 않는 운전자도 있습니다. 교차로에서는 다른 차량들에게 적용되고 있는 빨간색 신호등이나 정지 표지판이 있다 하더라도 좌우를 살펴 보아야 합니다. 이는 특히 신호등이 초록색으로 바뀐 직후에는 반드시 준수해야 할 사항입니다. 그것은 교차로에 있는 사람들이 빨간색으로 신호등이 바뀌기 전에 재빨리 교차로를 지나가려고 하는 경향이 아주 심하기 때문입니다. 또한 술이나 마약을 한 사람이나 난폭 운전자들도 정지 신호를 무시합니다.

교차로에 진입하기 전에 건너가는 통행인이나 다른 차량을 분명히 파악하십시오. 정지한 상태에서 교차로가 잘 보이지 않으면 볼 수 있을 때까지 전방으로 천천히 주행하십시오. 전방으로 천천히 주행해야만 운전자가 다른 운전자를 보기 전에 그 운전자가 전방으로 천천히 주행하는 운전자의 차량 앞부분을 볼 수 있습니다. 이렇게 함으로써 다른 운전자들이 속도를 늦추고 필요한 경우에 운전자에게 주의를 환기시킬 수 있는 기회를 가질 수 있습니다.

도로 한쪽을 따라 분주한 곳에는 틀림없이 도로를 건너가거나 진입하는 사람이 많이 있을 것입니다. 따라서 상가, 주차장, 공사구역, 분주한 인도, 놀이터, 학교 운동장 등에 접근할 때에는 차량의 양 옆을 살펴보는 것이 아주 중요합니다.

철도 건널목 - 철로 건널목에 접근할 때에는 속도를 줄이고 기차가 오고 있는지 확인하기 위해서 기차길 위 아래를 살펴보아야 합니다. 철도 건널목을 건너는데 안전한지의 여부를 잘 알 수 없을 경우에는 라디오 볼륨을 줄이거나 끄고, 대화를 삼가하고, 차량 문을 내려 밖을 보면서 기차가 오는지 귀를 기울여 봅니다. 맞은 편에 운전자의 차량이 철도 건널목을 완전히 지나 갈 수 있는 공간이 있을 때까지 절대로 건너지 마십시오. 건널목 철로 위에서 정지하고 있어야 하지 않도록 맞은 편에 운전자의 차량이 철도 건널목을 완전히 지나 갈 수 있는 공간이 생길 때까지 기다리십시오.

기차길이 2개선 이상인 건널목에서는 건너기 전에 지나가고 있는 기차가 건널목을 충분히 벗어날 때까지 기다리십시오. 방금 지나간 기차에 다른 기차가 가려져 있는 경우도 있습니다.

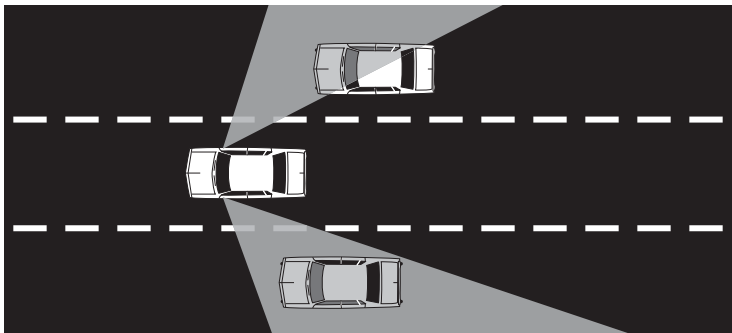
차량 후방을 살펴보십시오 - 전방의 통행 상태를 주시하는 것 이외에 차량 후방도 확인해야 합니다. 교통이 혼잡할 때에는 더욱 더 자주 확인해야 합니다. 너무 바짝 따라오고 있거나 지나치게 빠른 속도로 다가오고 있는 차량을 파악하는 데에는 이 방법 밖에 없으며, 이렇게 함으로 이에 대한 조치를 취할 수 있습니다. 특히 차선을 변경하거나 감속하거나 후진 또는 길거나 가파른 내리막길을 주행하고 있는 경우에는 차량 후방을 살펴보는 것이 아주 중요합니다.

차선을 변경하는 경우 - 차선을 변경하는 경우에는 반드시 진입하려는 차선에 다른 차량이 없는지 확인해야 합니다. 이는 운전자가 차선을 변경하기 전에 자신의 차량 옆이나 뒤에 다른 차량이 있는지의 여부를 확인해야 한다는 것을 의미합니다. 차선변경에는 차선 사이의 변경, 진입램프에서 차도로 합류하는 것, 인도나 도로 바깥에서 차도로 진입하는 것 등이 있습니다. 차선을 변경할 경우에 준수해야 할 사항은 다음과 같습니다.

- 가려는 차선쪽으로 신호(방향지시라이트)를 넣어 주십시오.
- 백미러와 옆 거울을 관찰하십시오. 진입하려는 차선에 다른 차량과 추월하려고 하는 차량이 없는지 확인하십시오.

- 진입하려는 방향을 고개를 돌려 어깨 너머로 살펴 보십시오. 운전자 차량 뒷부분에 다가 오고 있는 차량이 없는지 확인하십시오. 이 부분은 운전자가 거울을 통해서 볼 수 없기 때문에 “시야 차단점”이라고 불립니다. 고개를 돌려서 시야 차단점에 다른 차량이 없는지 확인해야 합니다
- 재빨리 확인하십시오. 잠깐 확인하는 시간 그 이상으로 도로에서 눈을 떼고 있어서는 안됩니다. 어깨 너머로 양 옆 및 후방에 차량이 있는지의 여부를 확인하는 동안 전방에 있는 차량들이 갑자기 정지할 수 있습니다. 또한 차선을 변경하거나 차도에 합류 또는 진입할 때 하는 통행차량 확인은 거울을 보면서 하십시오. 이렇게 해야 전방에 있는 차량도 동시에 살펴볼 수 있습니다. 차선을 변경하기 직전에 고개를 돌려 어깨너머로 시야 차단점에 다른 차량이 없는지 확인하십시오. 필요한 경우에는 여러 번 확인하십시오. 그러나 한 번에 너무 오랫동안 살펴보지 마십시오. 운전자는 또한 전방에 있는 통행상태 및 진입하고자 하는 차선을 계속 주시하고 있어야 합니다.
- 멀리 있는 차선을 확인하십시오. 멀리 있는 차선에 혹 다른 차량이 있는지의 여부를 확인하십시오. 그 차선에서 운전자가 진입하고자 하는 차선으로 진입하려고 하는 차량이 있을 수도 있습니다.
- 다른 도로 사용자가 있는지의 여부를 확인하십시오. 도로에는 승용차나 트럭보다 확인하기 어려운 도로 사용자 즉, 오토바이, 자전거, 보행자 등이 있을 수 있다는 사실에 유념하십시오. 특히 인도나 드라이브웨이에서 차도로 진입하는 경우에 주의하십시오.

시야차단점



시야차단점

속도를 줄이는 경우 - 속도를 줄이는 경우에는 차량의 후방을 확인해야 합니다. 이는 개인 드라이브웨이나 주차공간과 같이 운전자가 급히 속도를 줄이는 경우나 따라오는 다른 운전자가 이를 예상할 수 없는 상황에서는 아주 중요한 사항입니다.

후진하는 경우 - 차량의 후방을 확인하는 것은 쉬운 일이 아닙니다. 가능한 한 후진하는 일이 거의 없도록 하십시오. 쇼핑 센터에서는 떠날 때 후진할 필요 없이 앞으로 나가 주행할 수 있는 주차공간을 찾아보십시오. 후진이 필요한 경우 안전하게 후진하는데 도움이 되는 몇 가지 조언을 소개합니다.

- 후진을 시작하기 전에 차량 후방을 확인하십시오. 운전석에서는 어린이나 작은 물체는 확인할 수 없습니다.
- 오른팔을 좌석 뒤에 걸치고 몸을 돌려서 뒤쪽 창문으로 직접 확인하십시오. 차량 후방을 직접 확인하는 과정에서 백미러나 옆 거울에 의존하지 마십시오.
- 천천히 후진하십시오. 후진할 때에는 핸들조작이 한층 어렵습니다. 후진해서 인도를 건너가거나 도로로 진입하기 전에는 반드시 일단정지를 해야 합니다. 양 옆을 살펴보아 보행자나 차량이 있으면 양보하도록 하십시오.
- 가능하면 차량 외부에 있는 사람의 도움을 받으십시오.

길거나 가파른 내리막길을 가는 경우 - 언덕이나 산을 내려가고 있는 경우에는 거울을 확인하십시오. 가파른 길을 내려가는 차에는 흔히 속도가 붙습니다. 지나치게 속력을 낼 수 있는 대형 트럭이나 버스에 주의하십시오.

라이트를 사용해야 하는 경우

교통법규에는 해지기 30분 후에서부터 해뜨기 30분 전까지 헤드라이트를 켜고 운전하도록 규정하고 있습니다. 헤드라이트를 사용하지 않고는 사람이나 다른 차량을 잘 볼 수 없는 시간 등에도 반드시 헤드라이트를 켜야 합니다. 잘 보는데 필요한 몇 가지 사항이 아래에 나와 있습니다.

- 맞은편에서 다가오는 차량이 없을 경우에는 라이트를 상단 헤드라이트(하이빔)로 사용하십시오. 상단 헤드라이트는 하단 헤드라이트에 비해서 두 배나 멀리 볼 수 있습니다. 익숙하지 않은 도로, 공사구역, 길가에 사람들이 있는 곳 등에서 상단 헤드라이트 사용은 중요합니다.
- 맞은편에서 다가오는 차량과의 거리가 500피트 이내인 구역에서는 상단 헤드라이트의 조명을 낮추십시오.
- 300피트 이하의 거리를 두고 다른 차량을 따라가고 있을 때에는 하단 헤드라이트를 사용하십시오.
- 안개가 끼어 있거나 폭우 또는 폭설이 내리고 있는 경우에는 하단 헤드라이트를 사용하십시오. 상단 헤드라이트의 불빛은 뒤로 반사되기 때문에 눈이 부셔 전방에 대한 시야를 확보하는 것이 한층 어려워집니다. 이런 상황에서 사용할 수 있도록 안개라이트가 장착되어 있을 경우, 차량 운전자는 다음과 같은 기후 조건에서 사용해야 합니다.

다른 차량이 상단 헤드라이트를 켜 놓은 채 다가오면, 그 차량이 지나갈 때까지 헤드라이트를 바라보지 말고 도로 오른쪽을 쳐다보십시오. 이렇게 하면 다른 차량의 헤드라이트로 인해 시야로 볼 수 없는 현상을 방지할 수 있으며, 도로 가장자리를 충분히 식별함으로써 기존 코스를 계속 유지할 수 있습니다. 밝은 불빛을 계속 켜 놓음으로써 다른 운전자에게 “보복”하려고 하지 마십시오. 이럴 경우 둘 다 시야가 보이지 않게 될 수도 있습니다.

운전자 자신의 존재를 다른 사람에게 알리기

충돌사고는 운전자가 다른 운전자를 보지 못하거나 다른 운전자가 생각하고 있지 않는 것을 할 경우에 발생하기도 합니다. 운전자는 자신이 지금 운전하고 있다는 것과 할 행동을 다른 운전자나 보행자에게 알려줄 필요가 있습니다.

잠시 자신의 주변에서 발생하고 있는 상황에 방심하는 어떤 운전자들도 있습니다. 자신의 존재를 다른 운전자에게 알려 줄 필요가 있습니다.

헤드라이트를 사용하십시오 - 헤드라이트는 야간에 시야를 확보해 주는 것 이외에도, 다른 사람들이 운전자 차량의 존재를 알아 보도록 해줍니다. 다른 사람을 보는 것이 어려울 경우에는 반드시 헤드라이트를 켜십시오.

- 비 또는 눈이 오거나 안개가 낀 날에는 다른 운전자들이 운전자의 차량을 보는 것이 어려울 때가 있습니다. 이런 상황에서 헤드라이트를 사용함으로써 자신의 존재를 다른 사람에게 보다 쉽게 알릴 수 있습니다. 와이퍼를 켜야 하는 상황에서는 헤드라이트도 동시에 켜야 한다는 사실에 유념하십시오.
- 어두워지기 시작하면 헤드라이트를 켜십시오. 다소 일찍 헤드라이트를 켜더라도 상관없으며 다른 운전자가 자신의 차량을 알아 보는 데 도움이 될 것입니다.
- 주행할 때 라이트가 필요한 경우에는 항상 헤드라이트를 사용하십시오. 주차라이트는 주차한 차량만 켜야 합니다.
- 지는 해나 뜨는 해의 반대 방향으로 주행하는 경우에는 헤드라이트를 켜십시오. 맞은편에서 다가오는 다른 운전자가 운전자의 차량을 알아 보는 데 어려움을 겪을 수도 있습니다.
- 야간에 차도로부터 차량을 빼 도로가에 차량을 세워야 할 경우에는 비상 라이트를 깜박이도록 켜 놓고 하단 헤드라이트를 켜 놓도록 하십시오.

경적을 사용해야 하는 경우 - 다른 운전자들이 의식적으로 운전자의 주행로를 쳐다보지 않는 한 운전자를 볼 수 없습니다. 경적으로 다른 운전자의 주의를 환기시킬 수 있습니다. 충돌사고를 방지하는 데 도움이 될 때마다 경적을 사용하십시오. 바로 앞에 위험이 없다면 경적을 가볍게 울리는 정도에 그쳐야 합니다. 경적을 가볍게 울려야 할 경우는 다음과 같습니다.

- 보행자나 자전거가 운전자의 차선으로 진입할 것처럼 보이는 경우.
- 운전자의 차선으로 진입하려고 하는 다른 운전자를 추월하려고 하는 경우.
- 다른 운전자가 주의를 기울이고 있지 않거나 운전자를 알아 보는 데 어려움을 겪을 수 있는 경우.
- 가파른 언덕길, 급한 커브길, 좁은 골목길을 빠져 나가는 등과 같이 전방에 있는 것을 볼 수 없는 장소에 도달한 경우.

위험이 존재하는 경우에는 망설이지 말고 경적을 크게 울리십시오. 경적을 크게 울려야 할 경우는 다음과 같습니다.

- 어린이나 노인이 걷거나 달리거나 탈것을 이용해서 도로로 진입하려고 할 경우.
- 다른 차량이 운전자의 차량과 부딪칠 위험이 있을 경우.
- 운전자가 차량에 대한 통제력을 잃은 상태에서 차량이 다른 사람을 향해서 가고 있는 경우.

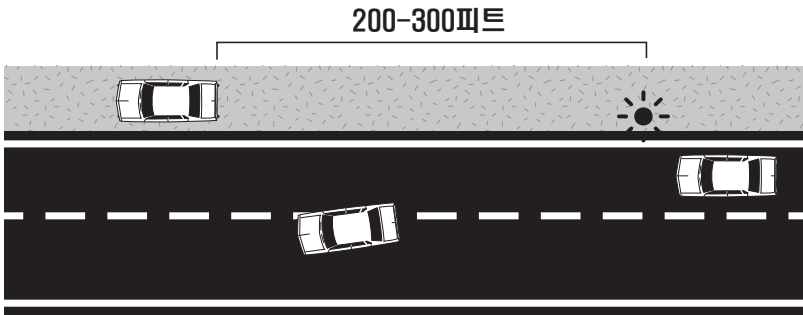
경적을 사용하지 않아야 할 경우 - 경적을 사용해서는 안 되는 경우는 다음과 같습니다.

- 다른 운전자에게 보다 속력을 내서 주행하거나 길을 비키라고 재촉하기 위해서
- 다른 운전자에게 과실을 알려주기 위해서
- 아는 사람에게 인사의 용도로
- 맹인 보행자 근방에서
- 자전거를 지나가면서
- 말에 접근하면서.

비상신호를 사용하십시오 - 차량이 고속도로에서 고장 난 경우에는 다른 운전자들이 이 상황을 알아볼 수 있도록 조치하십시오. 다른 운전자들이 고장 난 차량을 알아 볼 때에는 차량을 정지시키기가 이미 너무 늦어 충돌사고가 자주 발생되고 있습니다.

송수신 무선이나 휴대폰을 소지하고 있는 경우에는 이를 사용해서 자신이나 다른 사람의 차량이 고장 났다는 사실을 관계당국에 통보해 주십시오. 여러 도로에는 비상시에 호출할 수 있도록 CB 채널이나 전화번호를 기재한 표지판이 설치되어 있는 곳이 있습니다. 차량에 문제가 있어서 정차해야 하는 경우에 취해야 할 조치는 다음과 같습니다.

- 가능한 경우에 차량을 차도에서 빠져 주행하는 다른 차량들로부터 멀리 떨어져 있도록 하십시오.
- 비상 라이트를 켜서 문제가 발생했다는 것을 알려 주십시오. 야간에는 헤드라이트를 켜 놓도록 하십시오.
- 차량을 차도에서 뺄 수 없는 경우에는 다른 운전자들이 자신의 차량을 쉽게 발견할 수 있는 위치에 정차하십시오. (언덕길 마루나 커브길 직후에는 정차하지 마십시오.)
- 자신의 차량의 존재를 다른 도로 사용자에게 알려 주십시오. 비상화염 신호(emergency flares)를 차량 후방 200-300피트에 놓으십시오. 다른 운전자들은 이를 보고 필요한 경우에 차선을 변경할 수 있습니다.



- 비상화염신호나 기타 경고장치를 가지고 있지 않은 경우에는 다른 차량으로부터 안전한 길가에 서서 운전자 자신 주변의 다른 차량들에게 신호를 보내십시오.

- 절대로 차도에 서 있어서는 안 됩니다. 타이어 교체에 불가피하게 차선 위에 있어야 하는 경우라면 아예 타이어를 교체하지 마십시오.
- 자동차의 후드를 들어올리거나 흰색 형질을 안테나, 옆 거울, 문 손잡이 등에 매서 비상상황이라는 것을 표시하십시오.

시야 차단점에서 벗어나 있어야 합니다 - 다른 운전자가 볼 수 있는 곳에서 차량을 주행하십시오. 다른 운전자의 시야 차단점에서 주행하지 마십시오.

- 다른 차량의 양 옆이나 뒤를 바짝 따라 주행하지 않도록 하십시오. 그러면 다른 차량 운전자의 시야 차단점 안에 들게 됩니다. 속도를 내든가 떨어뜨려서 다른 운전자가 운전자의 차량을 보다 쉽게 알아볼 수 있도록 하십시오.
- 다른 차량을 추월할 경우에는 그 운전자의 시야 차단점을 가능한 한 재빨리 지나가도록 하십시오. 다른 운전자의 시야 차단점에 오래 머무를수록 해당 차량이 운전자의 방향으로 들어 올 위험성은 그만큼 길어집니다.
- 트럭이나 버스와 같은 대형차와 나란히 주행하지 마십시오. 대형차는 시야 차단점이 넓습니다.

운전자의 행동을 다른 운전자에게 알리기

일반적으로 다른 운전자들은 상대 운전자가 하던 행동을 계속할 것이라고 예상합니다. 방향을 바꾸거나 속도를 줄이려고 하는 경우에는 이를 다른 운전자들에게 알려 주어야 합니다. 다른 운전자들은 이를 통해서 필요한 경우에 그에 따라 행동을 하거나 적어도 운전자의 행동에 놀라지 않을 수 있는 여유를 갖게 됩니다.

방향을 바꿀 경우에는 방향 지시라이트로 신호를 보내십시오 - 다른 운전자들은 신호를 통해서 상대 운전자의 행동에 따라 조치할 수 있는 여유를 가집니다. 차선을 변경하거나 좌회전 또는 우회전, 통행에 합류하거나 주차하는 경우에는 방향지시라이트로 신호를 보내십시오.

- 방향을 바꿀 때마다 방향지시라이트로 신호를 넣는 습관을 가지십시오. 주변에 아무도 없을 경우에도 신호(방향지시라이트)를 보내십시오. 운전자가 하는 행동을 정작 알아야 될 필요가 있는 사람을 못보는 것은 쉽게 있는 일입니다.
- 방향전환에서 100피트 이전에 신호를 보내십시오.

- 다른 차량이 운전자의 차량과 운전자 자신이 회전하려는 도로사이에 진입하려는 경우에는 해당 차량을 통과한 다음에 신호(방향지시라이트)를 주십시오. 이보다 빨리 신호(방향지시라이트)를 넣으면 다른 운전자들이 운전자가 현재의 위치에서 회전하려고 한다고 생각하면서 운전자의 주행로로 진입할 수도 있습니다.
- 방향을 회전하거나 차선변경을 완료한 다음에는 신호(방향지시라이트)를 끄십시오. 방향을 약간 튼 경우에는 신호(방향지시라이트)가 저절로 꺼지지 않습니다. 착각하면서 저절로 꺼지지 않는 경우에는 직접 꺼야 합니다. 이러한 자동 조작이 되지 않는 경우에는 다른 운전자들이 운전자가 다시 방향을 틀려고 한다고 생각할 수도 있습니다.
- 다른 운전자들이 신호(방향지시라이트)를 볼 수 없는 경우에는 손을 사용해서 신호하십시오.



속도를 늦출 경우의 신호 - 브레이크라이트는 운전자가 지금 속도를 늦추고 있다는 것을 다른 운전자에게 알려 줍니다. 속도를 늦추는 일은 항상 안전한 때에 가능한 한 일찍하십시오. 다른 운전자가 예상할 수 없는 장소에서 정지하거나 속도를 줄이려면 브레이크 페달을 3 또는 4회 정도 신속하게 가볍게 밟아서 뒤에 따라오는 다른 운전자에게 속도를 늦추려고 한다는 것을 알려주십시오.

속도를 늦추어야 하는 경우는 다음과 같습니다.

- 방향을 바꿀 때나 출구 차선이 없는 차도를 돌아 나올 경우.
- 교차로 직전에서 주차하거나 방향을 바꿀 경우. 뒤에 따라오는 다른 차량은 운전자가 교차로로 계속 주행할 것으로 예상하고 있습니다.
- 도로 위에 있는 장애물, 정지해 있는 차량, 뒤에 따라오는 운전자가 볼 수 없는 서행 차량을 피할 경우.

도로사정에 따른 속도조정

차량 속력을 내면 낼 수록 회전하거나 서행하거나 정지하는 데 필요한 거리도 그만큼 늘어납니다. 예를 들어, 시속 60마일로 달리다가 정지하는 데 필요한 거리는 30마일로 달리는 경우에 필요한 정지거리 보다 3배나 필요합니다. 안전주행은 도로와 교통상황에 맞는 속도조정, 속도제한을 준수하는 것을 의미합니다.

속도를 줄여야만 안전주행이 가능한 도로상태가 여러 있습니다. 예를 들어, 급한 커브길을 돌 때에나, 도로가 미끄럽거나 도로에 물이 고여 있을 경우에는 속도를 줄여야 합니다.

차량은 오로지 타이어로만 도로에 닿습니다. 도로에 대한 타이어의 접촉력은 타이어나 도로표면의 유형 및 상태 등에 달려 있습니다.

타이어나 도로의 상태에 충분한 주의를 기울이지 않는 운전자가 많습니다. 타이어는 상태가 양호해야 하고 공기가 충분히 들어 있어야 합니다. 올바른 타이어 공기 압력에 대해서는 차량 소유자 매뉴얼을 참조하십시오.

자갈길이나 흙길에서의 정지 마찰력은 콘크리트길이나 아스팔트길의 경우와 같지 않습니다. 자갈길이나 흙길을 주행하는 경우에는 속도를 늦추어야 합니다. 정지거리가 길어지고 회전을 할 때 브레이크를 밟아도 미끄러질 가능성이 훨씬 높기 때문입니다.

커브 - 차량은 커브길에서보다는 직선 도로에서 훨씬 빠르게 주행할 수 있습니다. 커브길에서 지나치게 빨리 운전하는 경우가 흔합니다. 지나치게 빨리 주행하는 경우, 타이어가 도로에 대한 접촉력을 상실하면서 브레이크를 밟은 상태에서도 차량이 미끄러지게 됩니다. 커브길이 앞에 보이면 언제나 브레이크를 밟지 않아도 될 정도로 속도를 늦추십시오. 커브에서 브레이크를 밟으면 미끄러질 수 있습니다.

미끄러운 도로 - 비, 눈, 진눈깨비 등을 보자마자 바로 속도를 늦추십시오. 이들은 모두 도로를 미끄럽게 만듭니다. 도로가 미끄러우면 차량 타이어가 마른 도로에서만 도로에 대한 접착력을 유지하지 못합니다. 어느 정도로 천천히 주행해야 되나요? 젖은 도로에서는 속도를 시속 10마일 정도 늦추어야 합니다. 폭설의 경우에는 속도를 절반 정도 줄여야 합니다. 도로표면에 눈이나 게시된 표지판이 있을 경우에는 스노우 타이어나 스노우체인을 사용하십시오. 얼음 위에서는 기어갈 정도로 속도를 줄여야 합니다. 얼음 위에서 주행하는 것은 매우 위험합니다.

도로가 얼어 있는 경우에는 가능한 한 주행하지 마십시오. 워싱턴 주나 다른 어떤 주에서는 겨울에 스테드(징)을 박은 특수 타이어 사용을 허용하고 있습니다. 접개식(retractable) 스테드(징)이 있는 타이어는 일 년 내내 사용할 수도 있습니다. 하지만 이 경우 스테드(징)은,

- 11월 1일에서 4월 1일 사이에만 사용할 수 있습니다.
- 그 외 기간에는 반드시 타이어 접측면 밑으로 들어가 있어야 합니다. 어떤 일정 시기나 장소에만 미끄러운 도로가 있습니다. 미끄러운 도로 인지를 아는데 도움이 되는 정보 몇 가지는 다음과 같습니다.
- 그늘진 구역은 춥고 습한 날에 얼 수 있습니다. 이들 구역은 가장 빨리 얼고 가장 나중에 마릅니다.
- 고가도로나 기타 다리에는 얼어붙은 부분이 있을 수 있습니다. 다리 위의 포장도로 부분은 다른 구역의 포장도로가 얼지 않을 때에도 얼 수 있습니다. 이는 추위에 대해서 보온해 줄 수 있는 땅이 다리 아래에는 없기 때문에 발생하는 현상입니다.
- 기온이 영하에서 영도 위로 조금 올라가면 얼음이 녹을 수 있습니다. 이 때문에 기온이 영하에 있을 경우보다 길이 훨씬 미끄러워집니다.
- 더운 날씨에 비가 오기 시작하면 포장도로는 처음 몇 분에 걸쳐서 아주 미끄러워 질 수 있습니다. 더위가 아스팔트에 있는 기름을 표면으로 밀어 올립니다. 도로 표면에 있는 기름이 씻길 때까지 한층 미끄러운 상태가 됩니다.

차도 위의 물 - 비가 오거나 도로가 젖어 있을 때 대부분의 타이어는 시속 35마일 정도까지는 정지 마찰력을 괜찮게 유지합니다. 그러나 이 이상 빨리 달리게 되면 타이어가 수상스키처럼 물위를 타기 시작합니다. 이 현상을 “하이드로플레이닝(자동차가 빗길을 고속으로 달릴 때 미끄러지는 현상)”이라고 부릅니다. 폭우 속에서는 타이어가 시속 50마일 정도의 속도에서 도로에 대한 모든 정지 마찰력을 상실할 수 있습니다. 타이어에 무늬가 없거나 상당히 낡아져 있으면 이보다 더 낮은 속도에서도 정지 마찰력이 없을 수 있습니다. 비가 오거나 도로 한쪽 젖어 있을 때 하이드로플레이닝을 방지할 수 있는 가장 좋은 방법은 속도를 줄이는 것입니다.

타이어가 도로표면에 대한 정지 마찰력이 없는 것처럼 느껴질 때 수행해야 할 조치는 다음과 같습니다.

- 액셀러레이터 페달에서 발을 떼십시오.
- 핸들을 정 위치로 유지하십시오. 비상상황에 대해서만 핸들을 돌리십시오. 핸들을 돌려야 하는 경우에는 천천히 돌려야만 차량이 미끄러지는 상태를 방지할 수 있습니다.
- 타이어가 다시 도로에 대한 접착력이 생길 때까지 정지하거나 방향을 바꾸려고 시도하지 마십시오.

교통의 흐름에 따른 속도조정

차량들이 같은 방향으로 가는 경우에 같은 속도로 주행하면 서로 충돌하는 일이 생길 수 없습니다. 운전자가 도로에 있는 다른 차량보다 빠르게 달리거나 천천히 달릴 경우에 흔히 두대 이상의 차량이 충돌하는 사고가 발생합니다.

교통의 흐름과 보조를 맞추십시오 - 다른 차량보다 빨리 달리게 되면 다른 차량을 계속 추월해야 합니다. 운전자가 추월하고 있는 다른 차량이 갑자기 차선을 변경하거나 이차선 도로에서 맞은편의 차량이 갑자기 나타날 수 있습니다. 속도를 줄이고 다른 차량과 보조를 맞추십시오.

다른 차량에 비해서 아주 천천히 주행하는 것도 속도를 내는 것만큼 위험합니다. 뒤에 따라오는 다른 차량들이 운전자 차량 뒤로 계속 밀리는 현상이 일어나다가 운전자의 차량을 추월하게 됩니다.

좀더 빨리 주행하거나 속도를 덜 내도 되는 다른 도로를 이용할 것을 고려해야 합니다. 추월하기에 안전하지 못한 이차선 도로에서 속도를 낼 수 없는 차량으로 주행할 경우 운전자 차량 뒤로 5대 이상의 다른 차량들이 계속 밀려 있는 현상이 일어나게 되면 안전한 경우에 필히 길 한쪽으로 차량을 빼서 다른 차량의 추월을 허용해야만 합니다.

도로로 진입 - 도로로 진입하는 경우에는 신호를 주고 차량들이 달리고 있는 동일한 속도로 진입하십시오. 고속도로에는 일반적으로 진입 램프가 있어서 다른 차량의 속도대로 합류하는 데 시간적인 여유가 있기 때문에 진입하기 전에 램프를 주행하면서 속도를 다른 차량이 내는 속도대로 증가시켜 도로에 합류하십시오. 램프 끝까지 주행한 다음에 정지하지 마십시오. 이렇게 하면 도로에서 운전하고 있는 다른 차량의 속도대로 내는데 필요한 충분한 시간이 없을 수 있습니다. 또한, 운전자 뒤를 따라오는 다른 운전자들도 운전자가 정지하고 있다는 것을 예상하지 못할 것이기 때문에 운전자의 차량 뒤로 추돌할 수도 있습니다. 차도로 진입할 때 차량이 들어 갈 수 있는 공간이 없어 기다려야 될 경우에는 램프를 천천히 주행해서 도로로 합류하기 전에 속도를 낼 수 있도록 공간적인 여유를 확보하십시오.

도로에서 빠져 나오기 - 도로 상에서는 다른 차량과의 속도를 그대로 유지하십시오. 주행하고 있는 도로에 출구 램프가 설치되어 있는 경우에는 출구 램프에 진입할 때까지 속도를 늦추지 마십시오. 2개 차선의 고속도로에서 빠져 나오는 경우에 뒤를 따라오는 다른 차량이 있는 경우에 너무 일찍 속도를 늦추지 마십시오. 브레이크를 가볍게 밟아서 속도를 신속하고 안전하게 줄이십시오.

서행차량 - 아주 빨리 운전해 갈 수 없거나 다른 차량의 속도에 보조를 맞추기가 곤란한 차량들도 있습니다. 이들 차량을 일찍 발견하는 경우에는 시간적인 여유를 두고 안전하게 차선을 변경하거나 속도를 늦추십시오. 갑자기 속도를 늦추면 충돌을 일으킬 수 있습니다.

- 가파른 경사길에서나 도로로 진입하려고 하는 대형 트럭 및 소형 저출력 차량에 유의하십시오. 이들 차량은 길거나 가파른 언덕길에서는 속도가 떨어지며, 도로 진입에 적절한 속도를 내는 데 보다 많은 시간이 걸립니다.
- 농장 트랙터, 동물이 끄는 수레, 차도 보수차량 등은 보통 시속 25마일 이하로 주행합니다. 이들 차량은 차량 후면에 서행차량 표지판(오렌지색 삼각형)을 부착해야 합니다.

혼잡한 지점 - 사람들이나 차량이 모이는 장소에서는 운전할 수 있는 공간적인 여유가 그만큼 줄어듭니다. 속도를 늦추어야 하는 장소의 예가 아래에 나와 있습니다.

- 상가, 주차장, 도심지 등 - 이들 지역은 여러 방향으로 출발이나 정지하고 움직이는 차량이나 사람들로 혼잡한 구역입니다.
- 러시아워 - 러시아워에는 흔히 바쁘게 서두르는 차량이나 운전자로 혼잡합니다.
- 좁은 다리 및 터널 - 다른 차량과 내 차량간의 거리가 아주 가까워 집니다.
- 톨게이트 - 차량들이 차선을 변경하고 정지할 준비를 하며, 다시 속도를 내면서 톨게이트를 떠납니다. 차선의 수는 톨게이트를 전후로 달라질 수 있습니다.
- 학교, 놀이터, 주택지구 - 이들 구역에는 대개 어린이들이 있습니다. 항상 살펴보지도 않고 거리를 건너거나 자전거 등을 이용해서 거리로 달려 들어오는 어린이들에 주의하십시오.
- 철도 건널목 - 통과하는 기차는 없는지 건너가기에 충분한 간격이 있는지 등의 여부를 확인할 필요가 있습니다. 건널목 중에는 울퉁불퉁해서 서행해야 안전하게 건너갈 수 있는 건널목도 있습니다.
- 공사구역 - 경고 표지판, 교통통제원, 교통량에 주의하십시오

충분한 시야 확보

주행로에 장애물이 있어서 정지해야 하는 경우에는 늦지 않게 장애물을 발견해야 정지할 수 있습니다. 정지하는 데에는 사람들이 일반적으로 생각하는 것보다 더 긴 시간과 거리가 필요합니다. 타이어와 브레이크 상태가 양호하고 젖어 있지 않는 포장도로인 경우,

- 시속 50마일로 주행하고 있다면 장애물을 발견하고 차량을 정지시키는데 약 400피트가 필요합니다. 이 거리는 대략 도시에서의 한 블록과 같습니다.
- 시속 30마일로 주행하고 있는 상태에서는 차량을 정지시키려고 조치를 취하는데 약 200피트가 필요합니다. 이 거리는 대략 도시에서의 한 블록의 절반에 해당합니다.

400피트 전방을 살필 능력이 없으면 시속 50마일로는 안전하게 주행할 수 없다는 것을 의미하며, 200피트 전방을 살필 능력이 없으면 시속 30마일로는 안전하게 주행할 수 없습니다. 주행로에 물체를 발견한 때에는 이미 너무 늦어 충돌하지 않고는 정지할 수 없을 수도 있습니다.

다음은 운전자가 잘 보기에 어려운 조건들 및 안전한 운전자가 되기 위해서 지켜야 할 비결 등을 설명해 놓았습니다.

야간 - 야간에는 잘 보기가 어렵습니다. 야간에는 낮에 비해서 좀더 가까이 다가가야 물체를 발견할 수 있습니다. 운전자는 헤드라이트를 통해서 볼 수 있는 전방 거리 이내에서 정지할 수 있어야 합니다. 헤드라이트를 통해서 전방 400피트 정도를 볼 수 있습니다. 이 거리 이내에서 정지할 수 있는 속도 또는 시속 50마일 정도의 속도로 주행해야 합니다.

비, 안개, 눈 등 - 비나 눈이 많이 오거나 안개가 많이 낀 날에는 전방 200피트 이상을 보지 못할 수도 있습니다. 이 거리 이상을 볼 수 없다면 시속 30마일 이상으로 주행하면 안전할 수 없습니다. 역수 같은 비가 쏟아지는 날에는 밤을 잘 보지 못할 수도 있습니다. 이 경우에는 차량을 길가 안전한 장소로 빠져 날씨가 갠 때까지 기다리십시오.

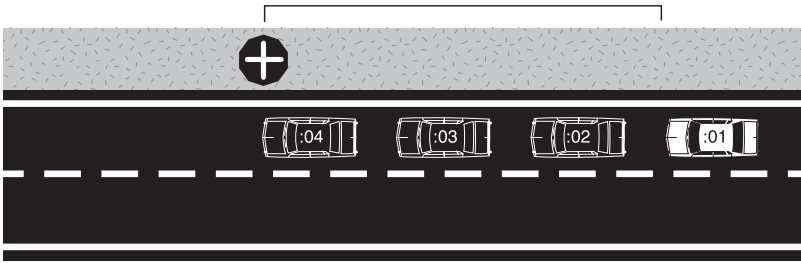
언덕길 및 커브길 - 언덕길이나 커브길에서는 여러 번 주행해 본 길이라 하더라도 언덕이나 커브 직후에 무엇이 있는지 발견하지 못할 수도 있습니다. 언덕이나 커브 직후에 고장 난 다른 차량이 서 있는 경우에 운전자는 정지할 수 있어야 합니다. 언덕 너머나 커브 이후를 볼 수 없는 언덕길이나 커브길에 들어 선 경우에는 필요한 경우에 정지할 수 있을 정도로 속도를 조정하십시오.

주차하고 있는 차량 - 길가에 주차하고 있는 차량으로 인해 잘 보지 못할 수가 있습니다. 사람이 차량에서 내리거나 주차한 차량들 사이에서 걸어 나올 수 있습니다. 가능한 주차한 차량에 대해 간격을 충분히 가지도록 하십시오.

시야원칙 - 언제나 안전하게 정지할 수 있는 속도로 주행하십시오. 상황에 비해서 너무 빨리 달리고 있는지의 여부를 알려면 “4초 시야원칙”을 이용하십시오. 전방 멀리 분명하게 볼 수 있는 범위 내에서 움직이지 않는 물체를 정하십시오(표지판이나 전화선용 전신주 등). “원-원-다우즌드(one-one-thousand), 투-원-다우즌드(two-one-thousand), 쓰리-원-다우즌드(three-one-thousand), 포-원-다우즌드(four-one-thousand)” 등으로 수를 세십시오. “포-원-다우즌드(four-one-thousand)”를 세기 전에 물체에 도달하면 속도를 늦추어야 합니다. 시야 거리에 비해 너무 빠르게 주행하고 있는 것입니다.

또한 야간에도 4초 시야원칙을 이용해서 헤드라이트가 미치는 범위에 비해 빨리 달리고 있는지의 여부를 확인할 수 있습니다.

4초 시야원칙



제한 속도 - 운전자는 제한 속도를 준수해야 합니다. 제한 속도는 도로의 설계, 도로를 이용하는 차량의 유형 등에 기초해서 설정되어 있습니다. 또한 사람들이 갑자기 나타날 수 있는 옆길이나 드라이브웨이 등과 같이 운전자가 볼 수 없는 곳, 도로를 사용하는 통행량 등을 고려해서 설정되어 있습니다.

제한속도는 전형적인 조건을 기준으로 설정되어 있다는 사실에 유념하십시오. 도로가 젖어 있거나 얼어 있는 경우, 잘 볼 수 없는 경우, 통행량이 많은 경우 등에는 속도를 늦추어야 합니다. 표시된 제한속도 미만으로 주행하는 경우에도 이러한 상황에서는 너무 빨리 주행한다는 것을 이유로 티켓이 발부될 수 있습니다.

주변 차량과의 거리 간격

운전자는 언제나 다른 사람들과 도로를 같이 사용해야 합니다. 타인과의 거리를 충분히 유지하면 할수록 비상시에 조치를 취할 수 있는 시간적인 여유도 그만큼 많아집니다. 이러한 간격은 마치 안전 쿠션으로 비유할 수 있습니다. 간격을 넓게 가질수록 안전도가 그만큼 높아집니다. 이 항에서는 주행할 때 차량 주변에 충분한 간격을 두는데 취해야 되는 방법에 대해서 설명합니다.

전방 차량과의 간격

차량 뒤로 충돌하는 사고는 아주 빈번하게 일어나고 있는 사고입니다. 차량 뒤를 너무 바짝 따라가게 되면 전방의 차량이 갑자기 속도를 늦추거나 정지할 경우 운전자의 차량을 미처 정지시키는데 시간적인 여유가 없을 수 있습니다. 시속 30마일 미만으로 주행하고 있을 경우에는 2-3초간 간격으로 따라가면 안전하게 정지하는데 충분합니다. 그러나 고속으로 달릴 경우에는 “4초 시야원칙”으로 불리우는 원칙을 이용하는 것이 가장 좋습니다.

- 전방에 있는 차량의 뒷면이 표지판, 전신주, 기타 정지하고 있는 물체 등을 통과하는 시간을 확인하십시오.
- 자신의 차량이 동일한 지점에 도달하는 데 걸리는 시간을 초로 계산하십시오. (“원-원-다우즌드(one-one-thousand), 투-원-다우즌드(two-one-thousand), 쓰리-원-다우즌드(three-one-thousand), 포-원-다우즌드(four-one-thousand)” 등으로 수를 셉니다.”)
- 숫자를 모두 세기 전에 해당 지점을 통과하는 경우에는 앞차량을 너무 가까이 따라가고 있다는 것을 의미합니다.
- 그러면 속도를 늦추고 새로운 지점을 설정해서 다시 숫자를 세어서 따라가는 거리를 측정해 보십시오. 4초보다 가깝지 않게 따라가게 될 때까지 이 세는 법을 반복하십시오.

차량 앞의 거리를 이보다 더 많이 두어야 하는 상황이 있습니다. 따라가는 거리를 더 멀게 두고 운전할 때 안전할 수 있는 상황이 아래에 설명되어 있습니다.

- 도로가 *미끄러운* 경우 - 미끄러운 길에서는 정지하는데 필요한 거리가 더 길기 때문에 앞의 거리를 더 많이 두어야 합니다. 앞 차량이 갑자기 정지하는 경우에 안전하게 정차하려면 거리가 추가로 필요합니다.
- *뒤에 따라오는 다른 운전자가 추월하려고 하는* 경우 - 속도를 늦추어 다른 운전자가 내차량 앞으로 추월을 할 수 있도록 허용하십시오. 속도를 늦추어 주면 다른 차량이 추월을 보다 빨리 끝낼 수 있습니다.

- **모터사이클(오토바이)를 따라가고 있는 경우** - 오토바이가 넘어지는 경우에 오토바이 운전자를 피하는데 필요한 거리가 추가되어야 합니다. 오토바이는 젓거나 얼어 있는 도로, 자갈길, 다리, 맨홀뚜껑, 전차나 기차길 등과 같은 금속표면 등에서는 넘어질 가능성이 아주 높습니다.
- **뒤에서 따라 가는 다른 운전자를 보지 못하는 경우** - 트럭, 버스, 밴, 캠핑용 자동차나 트레일러를 끄는 차량 등을 운전하는 운전자는 그들 바로 뒤에서 따라 가는 다른 운전자를 보지 못할 수도 있습니다. 이들 운전자는 바로 뒤에서 다른 운전자가 따라가고 있는 것을 모르고 갑자기 정지할 수 있습니다. 대형차량이 앞에 있으면 이 또한 운전자가 전방도로를 보는데 방해가 됩니다. 속도를 늦추어야만 전방을 보는데 필요한 간격을 얻을 수 있습니다.
- **많은 화물을 싣고 있거나 트레일러를 끌고 있을 경우** - 무게 추가로 인해서 정지거리가 길어집니다.
- **밖을 보는데 어려운 경우** - 야간이나 나쁜 기후로 전방을 보기가 어려운 경우에는 따라가는 거리를 더 길게 두어야 합니다.
- **다른 차량이 바짝 따라오고 있는 경우** - 다른 차량이 바짝 따라오고 있는 경우에는 간격이 더 많이 있어야 합니다. 그래야만 차량 뒤에서 충돌을 당하지 않고도 안전하게 정지할 수 있습니다.
- **비상차량을 따라가고 있는 경우** - 경찰차, 앰블런스, 소방차 등은 업무 수행상 더 많은 간격을 필요로 합니다. 이들 차량을 500피트 내로 가까이 따라가지 마십시오.
- **철도 건널목에 접근하고 있는 경우** - 여객 운송용 버스, 스쿨버스, 위험물 운반차량 등의 차량이 철도 건널목에서 차량 뒤로 정지하는 데 필요한 간격을 여유로 남겨 두십시오.
- **언덕이나 경사로에서 정차하는 경우** - 언덕이나 경사로에서 정차하는 경우에는 간격을 더 두십시오. 전방에 있는 차량이 출발할 때 뒤로 후진할 수도 있습니다.

후방차량과의 간격

운전자가 일정한 속도를 유지하거나 회전을 하기 전에 미리 신호를 보냄으로써 뒤에서 따라오는 다른 운전자들이 안전거리를 두는 데 도움을 줄 수 있습니다.

- 승객을 태우거나 내리기 위한 정지 - 다른 통행차량이 없는 안전한 장소를 찾아서 정지하십시오.
- 평행주차 - 다른 차량이 따라오고 있는 상황에서 평행 주차를 하려면 해당 주차공간 옆에 차량을 바짝 붙이고 따라오는 차량의 추월을 허용한 다음에 주차하십시오.
- 서행 - 따라오는 다른 차량이 속도를 늦추어야 할 정도로 천천히 주행해야 하는 경우에는 안전한 때에 차량을 길가로 바짝 붙인 다음에 추월을 허용하십시오. 2개 차선 도로에는 도로상에 대피소가 설치되어 있는 곳도 있습니다. 대피소가 없는 2개 차선 도로에서는 군데군데 추월차선을 허용하고 있습니다.
- 다른 차량이 바짝 따라오는 경우 - 때때로 다른 운전자가 자신의 차량 뒤를 바짝 따라오고 있는 상황에서 오른쪽에 차선이 있는 경우에는 오른쪽 차선으로 옮겨 가십시오. 오른쪽 차선이 없는 경우에는 전방에 다른 차량이 없을 때까지 기다렸다가 서서히 속도를 늦추십시오. 이렇게 하면 바짝 따라오는 운전자에게 운전자를 추월해 주행하도록 유도할 수 있습니다. 속도를 급히 늦추어 바짝 따라오는 운전자로 하여금 그렇게 못 따라 오게 하려고 하지 마십시오. 그렇게 하면 운전자의 차량 뒤로 충돌될 위험만 증가시킬 뿐입니다.

옆 차량과의 간격

회전이나 차선을 변경하는데에는 차량 양 옆에 그에 따른 간격이 있어야 합니다.

- 여러차도에서는 다른 차량(특히 대형 추력)과 나란히 운전하는 일이 없도록 하십시오. 다른 운전자들이 운전자의 차선으로 들어 오려 하거나 차선을 변경해서 나 자신의 차량을 향해서 갑자기 들어올 수도 있습니다. 다른 차량의 앞이나 뒤에서 주행하십시오.
- 자신의 차량과 맞은 차선에서 오고 있는 차량 사이에 가능한 한 충분한 거리를 유지하십시오. 2개 차선 도로인 경우에는 중앙선으로 너무 가까워서 운전하지 않아야 한다는 것을 의미합니다. 일반적으로 자신의 차선 중앙에서 주행하는 것이 가장 안전합니다.
- 2개 이상의 차선을 가진 도로의 경우에 진입하는 다른 차량을 위한 거리를 유지하십시오. 옆 차선에 다른 차량이 없으면 차선을 변경하십시오.

- 자신의 차량과 주차한 차량 사이에 추가로 간격을 주십시오. 주차한 차량이나 차량들 중간중간에서 사람이 걸어 나올 수 있고, 주차한 차량이 운전을 시작할 수 있습니다.
- 정차해 있는 건인차량이나 길가 원조대 또는 불을 깜빡이거나 사이렌을 울리는 구급차나 경찰 차량을 지나갈 경우 각별히 주의를 해야 합니다. 최소한 4차선 하이웨이에서 2 개 차선은 한 방향으로 운행되기 때문에 정지 차량 바로 옆 차선이 아닌 그 다음 차선으로 이동하거나 그렇게 하는 것이 불가능하다면 정지 차량으로부터 멀리 떨어져 운행하십시오. 4차선 미만의 하이웨이 차선에서는 속력을 줄여 안전할 경우 왼쪽으로 지나가십시오.
- 보행자나 자전거, 특히 어린이에게는 추가로 간격을 주십시오. 이들은 사전 경고도 없이 급하게 운전자가 운전해 가고 있는 도로로 뛰어 들 수 있습니다. 보행자나 자전거를 타고 있는 사람과 차선을 같이 사용하지 마십시오. 부근 차선으로 안전하게 추월할 수 있을 때까지 기다리십시오.
- 위험스러운 상황이 둘이 되면 위험도에 따라 처리하십시오. 예를 들어, 맞은편에서 오고 있는 차량과 주차한 차량 사이의 가운데 차선을 주행한다고 합시다. 비교해 보아 어느 경우라도 좀 더 위험한 쪽에 간격을 더 주십시오. 또한, 맞은편에서 다가오는 차량이 트레일러가 부착된 트랙터인 경우에는 트럭이 지나가는 쪽으로 거리를 좀더 많이 주도록 하십시오.
- 위험스러운 상황은 가능하면 한번에 하나씩 처리하십시오. 예를 들어, 자전거를 추월하고 있는데 맞은편에서 차량이 오고 있는 경우에는 속도를 늦춰서 차량이 먼저 지나가도록 한 다음에 자전거에 간격을 추가로 주고 주행하십시오.



합류에 필요한 간격

달리고 있는 다른 차량과 합류하고자 할 경우에는 약 4초간의 여유가 있어야 합니다. 운전자가 4초의 중간지점에 진입하게 되면 운전자 자신 및 후방에 따라오는 차량 모두 2초에 해당하는 차간거리를 갖게 됩니다. 차선을 변경할 때나 차도에 진입할 때나 주행차선이 다른 차선과 합류하는 경우에는 4초간의 여유가 필요합니다.

- 지나치게 좁은 간격에 합류하려 하지 마십시오. 간격이 좁을 때에는 순식간에 간격이 더 좁아질 수 있습니다. 안전에 충분한 간격으로 진입하십시오.
- 여러 차선을 건너 가려고 하는 경우에는 한번에 한 차선씩 건너가십시오. 계단을 이용할 때 한번에 한 계단씩 오르내리는 것처럼 한 번에 한 차선씩 건너 가는 것이 가장 안전하고 쉬운 방법입니다.
- 다른 차량이 운전자가 주행하고 있는 차선으로 합류하려고 하면, 안전할 경우 옆의 차선으로 옮겨주어 다른 차량에 들어 올 수 있는 간격을 주도록 하십시오.

건너가거나 진입하기 위한 간격

주행 차량을 가로 건너가는 경우에는 도로 전체를 건너갈 수 있는 충분한 여유가 필요합니다. 주행 차량에 진입하는 경우에는 방향을 바꾼 다음에 속도를 맞출 수 있는 간격이 필요합니다.

- 주행 차량을 건너가는 경우에는 도로 전체를 건너갈 수 있는 여유가 필요합니다. 건너 가다가 도중에서 정지하게 되면 도로 중앙에 차량이 들어갈 정도로 충분히 분리된 공간이 있을 때를 제외하고는 안전하지 않습니다. 중앙분리공간에 운전자의 차량을 정차하는 경우에 차량의 일부가 주행 차량 도로 쪽으로 삐죽 튀어 나오는 경우에는 정차하지 마십시오.
- 좌회전을 할 경우에는 회전하려는 도로에 다른 차량이나 보행자가 없는지 확인하십시오. 그래야 맞은편 차선에서 정지되어, 운전자가 가려고 하는 도로에 다른 차량이 다 지나갈 때까지 기다려야 하는 일을 피할 수 있습니다.
- 교차로에서 초록색 신호등을 받은 경우에도 운전자의 주행로를 막고 있는 다른 차량이 있으면 출발하지 마십시오. 교차로에 있는 동안 신호등이 빨간색으로 바뀌게 되면 이번에는 운전자 자신이 차량들을 방해하게 됩니다. 교차로 통행을 방해했다는 것을 이유로 티켓이 발부될 수 있습니다.

- 다른 운전자가 내가 들어갈 공간을 같이 또는 제공해 줄 것이라고 생각하지 마십시오. 예를 들어, 다가오는 다른 차량이 방향지시라이트 신호를 켜 놓았다고 해도 회전을 하지 마십시오. 해당 차량의 운전자가 내 차량을 지나서 회전하려고 할 수도 있고 앞서 한 회전에 사용했던 방향지시라이트 신호를 끄는 것을 잊어버린 경우일 수도 있습니다. 모터사이클의 경우에는 특히 방향 지시라이트 신호가 자동으로 끄지지 않기 때문에 이런 일이 자주 발생합니다. 다른 운전자가 실제로 회전을 시작할 때까지 기다렸다가 주행하십시오.
- 철로를 건널 경우에는 기차길 위에서 정지하지 말고 바로 건너가도록 하십시오.

추월 허용 간격

표지판이나 도로표면표시가 추월을 허용하는 경우에도 안전하게 추월할 수 있는 간격이 충분히 있는지 확인해야 합니다. 시간적으로 한번에 여러 차량을 추월할 수 있는 여유가 있다고 해도 그렇게 하지 마십시오. 안전하게 추월해야 합니다. 일반적으로 한번에 차량 1대만 추월하십시오.

- **반대차선의 차량** - 시속 55마일로 주행하고 있을 경우에 다른 차량을 추월하려면 약 10초가 필요합니다. 이는 반대차선에서 오고 있는 차량에 대해서 10초에 해당하는 여유와 시야가 확보되어야 한다는 것을 의미합니다. 안전하게 추월할 수 있는 충분한 간격이 되는지 먼저 판단해야 합니다. 2차선 도로에서 다른 차량을 추월할 경우에는 운전자의 차량과 지금 막 추월한 차량 사이에 들어갈 공간이 충분하게 있을 때 오른쪽 주행차선으로 들어 와서 주행해야 합니다.

시속 55마일의 속도에서는 10초에 800피트 이상 주행할 수 있습니다. 반대차선의 차량의 경우에도 사정이 동일합니다. 이는 안전하게 추월하려면 1600피트 또는 약 1/3마일 이상 필요하다는 것을 의미합니다. 이 정도의 거리에서 맞은편에서 다가오는 차량의 속도를 판단하는 것은 어려운 일입니다. 반대차선에서 오는 차량은 실제보다 천천히 달려 오는 것처럼 보입니다.

멀리 떨어져 있는 차량은 일반적으로 정지하고 있는 것처럼 보입니다. 반대차선의 차량이 가까이 다가오고 있는 것을 실제로 볼 수 있다면 추월하기에는 너무 가까운 거리로 볼 수 있습니다. 확신할 수 없는 경우에는 충분한 공간이라고 확신하게 될 때까지 기다렸다가 추월하십시오.

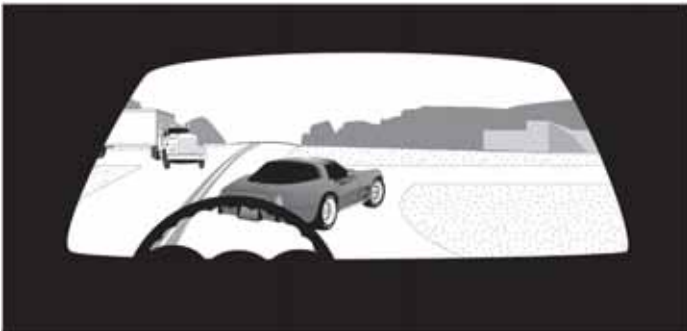
- 언덕 및 커브길 - 도로 전방에 대해서 1/3마일 또는 약 10초에 해당하는 거리 이상을 볼 수 있어야 합니다. 커브길이나 언덕길로 인해 잘 보이지 않게 되면 사실 반대차선에 차량이 오고 있지만 보이지 않는 것으로 생각해야 합니다. 따라서 언덕이나 커브길을 1/3마일 이내로 앞두고 있는 경우에는 추월을 시작하지 마십시오.

- 교차로 - 차량이 도로에 진입하거나 건너가려고 할 때 추월하는 것은 위험합니다. 이런 장소로는 교차로, 철도 건널목, 상가 진입로 등이 있습니다. 추월할 때 내가 추월하고 있는 차량에 가려져 사람, 차량, 기차 등을 보지 못할 수 있습니다. 또한 우회전하고 있는 다른 운전자들은 그 차선으로 내 차량이 가고 있는 것을 예상하지 않을 것입니다. 심지어 회전하기 전에 운전자의 주행로를 보지 못할 수도 있습니다.

대형 트럭, 버스, 좌우로 많이 흔들리는 트레일러를 끄는 차량 등은 회전할 때 중앙선을 넘어서 회전해야 합니다. 특히 오른쪽에서 교차로로 들어 오거나 이들 차량을 추월하려고 하지 마십시오.

- 차선제한 - 추월하기 전에 전방을 살펴서 도로 사정, 다른 차량들이 내가 운전하고 있는 차선으로 들어와야 되는지의 교통상황을 확인하십시오. 다음과 같은 경우에는 추월할 수 있는 간격이 없는 것으로 보아야 합니다.

- 사람이나 자전거가 도로 근처에 있는 경우
- 좁은 다리를 비롯해서 기타 차선의 거리폭이 줄어드는 상황
- 도로에 얼음이 얼어 있거나 움푹 패어 있는 등 도로 사정이 좋지 않은 경우



- **주행차선으로 들어 올 수 있는 간격** - 추월을 하려고 할 때 지금 주행하고 있는 차선으로 들어 올 수 있는 간격이 충분하지 않으면 추월하지 마십시오. 다른 운전자들이 내 차량이 들어 올 간격을 마련해 줄 것으로 믿지 마십시오.
- **경사 철도 건널목** - 전방에 경사 철도 건널목이 있는 경우에는 추월하지 마십시오.

주행 차선으로 들어 올 경우에 자신의 차량과 추월한 차량 사이에 간격이 충분히 있어야 합니다. 방금 추월한 차량의 양쪽 헤드라이트가 백미러로 보이면 주행차선으로 들어와도 안전합니다.

자전거에 대한 간격 확보

도로에서의 안전 자전거 운전은 자동차 운전자와 자전거를 타는 사람이 공동으로 본연의 의무를 다하는데 있습니다. 자전거를 타는 모든 사람과 자동차를 운전하는 사람의 권리, 의무, 책임은 동일합니다. 교통법규를 지키지 않는 자동차 운전자와 자전거를 타는 사람에게는 교통법규 위반 티켓이 발부될 수 있습니다.

자전거와의 도로 공유 - 미국에서는 매년 39,000명 이상이 자전거 사고를 당하거나 그로 인해 사망합니다. 자동차 운전자와 자전거를 타는 사람 모두가 주정부의 교통법규를 이해하고 잘 준수하면 모든 사람이 안전하게 운전할 수 있는 도로 조성에 도움이 될 것입니다.

- 운전자는 자전거가 한 차선의 절반 이내로 들어와 길을 건너고 있을 경우에는 횡단보도 표시가 되어있든 없든 간에 반드시 자전거에게 양보해야 합니다. (*통행우선권 아래의 그림 참조*)
- 인도를 지나는 운전자는 인도에 있는 자전거에게 반드시 양보해야 합니다. 인도에서 또는 횡단보도에서 주행하고 있는 자전거는 보행자에게 인정되는 권리와 의무가 있습니다. 지역의 관청은 일부 인도에서의 자전거 타기를 금지시킬 수도 있습니다.
- 자전거 도로는 흰색 연속 차선으로 표시되어 있습니다. 자전거 도로에 있는 자전거에게 반드시 먼저 양보해야 합니다. 방향을 회전할 때, 좁은 도로를 진입할 때나 나올 때, 개인 도로나 드라이브웨이, 혹은 길가에 차를 주차하기 위해 자전거가 다니는 도로를 지나야 될 경우를 제외하고는 자전거가 다니는 도로로 주행하거나, 주차하지 마십시오.

- 교차점에서는 다른 차량 운전자에게 양보하는 것처럼 자전거에게도 반드시 먼저 양보해야 합니다.
- 자전거를 추월하거나 앞지를 경우에는 적어도 3피트 정도의 간격을 반드시 주어야 합니다.
- 오른쪽으로 길거나 자전거 차선에 보행자나 자전거가 있을 경우 되도록이면 그들과 멀리 거리를 두고 왼쪽으로 주행합니다. 안전할 때까지 오른쪽으로 들어오지 않습니다.
- 도로, 길가 폭이나 자전거 차선 상태가 안전하지 못한 경우는 보행자나 자전거가 다가 오고 있어도 왼쪽으로 주행하지 않습니다.
- 연석(길가나 인도옆)에 차를 주차한 경우에는 차량 문을 열기 전에 자전거나 보행자의 여부를 살펴야 합니다.
- 자전거는 차도, 길가, 자전거 도로, 보도 등을 선택해서 탈 수 있습니다. 자전거는 인도 또는 횡단보도에 있는 보행자에게 반드시 양보해야 합니다. 지나가기 전에 보행자가 들을 수 있는 신호로 경고해 주십시오.
- 불법이라는 표시가 없는 한, 프리웨이나 하이웨이의 길가를 이용해 자전거를 탈 수도 있습니다.
- 교통의 흐름에 맞추면서 도로 우측 가까이에서 자전거를 타는 것이 안전합니다. 방향을 전환하기 전, 혹은 다른 자전거나 차량을 추월할 경우에는 도로 좌측으로도 갈 수 있습니다. 다차선 도로 외 일방도로에서는 안전할 경우 도로 좌측 가까이에서 자전거를 탈 수 있습니다.
- 자전거는 방향을 전환하기 앞서 수신호를 해 주어야 합니다.
- 자전거에는 운행자와 자전거 뒤에 타는 사람 둘 다 앉을 자리가 있어야 합니다.
- 자전거를 다른 차량에게 의존하여 가게 하거나 혹은 끌려 가도록 하여 타서는 아니됩니다.

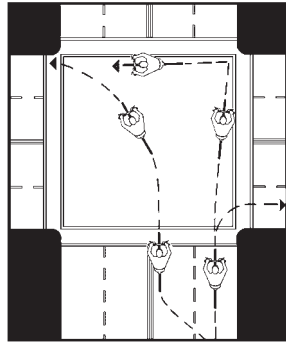
- 자전거는 자전거 길이나 도로에서 그룹으로 탈 수 있습니다. 공공 도로에서는 한 줄로 혹은 둘씩 나란히 탈 수도 있습니다.
- 자전거를 탈 때 적어도 한 손으로 자전거 핸들을 짚 수 없는 상태로는 물건을 나를 수 없습니다.
- 야간에 자전거를 탈 경우 500피트까지 보이는 백광 헤드라이트와 자전거 뒤쪽에 600피트까지 보이는 빨강 반사물을 설치해야 합니다. 반짝거리는 빨강 테일라이트나 반짝이지 않는 빨강 테일라이트를 빨강 반사물과 같이 사용할 수도 있습니다.
- 모든 자전거에는 반드시 브레이크가 장착되어 있어야 합니다. 브레이크는 건조한 도로, 평지, 평탄한 도로에서 자전거 바퀴를 정지시킬 수 있도록 합니다.

워싱턴 주법에 더하여, 오토바이와 자전거를 타는 사람들이 사고나 충돌을 미연에 방지하는데 다음과 같은 안전 요령은 도움이 될 것입니다.

- **자녀에게 안전교육을 가르치십시오** - 자녀에게 차량과 자전거 안전에 관한 교육으로 도움을 베푸는 것은 부모의 책임입니다. 아동들은 성인들 만큼이나 주위를 잘 살피지 못하며, 주행하는 차량의 속도나 거리 파악을 잘하지 못하고, 위험을 감지하는 능력이 부족합니다. 자녀들에게 항상 스스로 주의하는 것이 가장 중요하다고 알려주십시오.
- **자전거가 주위에 있는지 살피십시오** - 교차점에서 진입이나 회전하기 전에 자전거가 있는가를 확인해 보고 필요하다면 자전거에게 양보하도록 하십시오. 운전자는 차선 변경이나 회전시 혹은 후진할 때에 자전거를 볼 수 있는 보통 거리 범위에 있는지를 주의 깊게 살펴야 합니다.
- **본인의 자전거가 안전한지 점검하십시오** - 패달, 자리, 핸들, 타이어, 브레이크 등은 양호한 상태여야 하며 제대로 작동되어야 합니다. 본인의 자전거가 안전한지 자전거 전문상점에서 점검 받을 수 있습니다.
- **모든 교통법규를 준수하십시오** - 대부분의 자전거/오토바이 충돌사고는 교통법규 위반으로 일어납니다. 교통법규를 잘 지킴으로 인해 자전거를 타는 사람은 자전거가 지금 어디로 가고 있는지를 차량 운전자에게 알려 줌으로 도움을 줍니다. 운전자 역시 교통법규를 잘 알아 도로에 있는 자전거에게 적용함으로 운전자로서의 의무를 다할 수 있습니다.

- 헬멧을 착용하십시오 - 공인된 CPSC, Snell 혹은 ATSM 헬멧 착용을 권장합니다. 사망과 관련된 대부분의 자전거 사고는 머리 부상으로 인한 것입니다. 헬멧은 머리에 잘 맞으며 잘 조정되어 있을 경우에만 헬멧으로써의 역할을 할 수 있습니다. 머리에 쓴 헬멧이 조정 고리를 빼지 않은 채 벗겨지면 헬멧을 조정해야 될 필요가 있습니다. 헬멧이 부서졌을 경우에는 항상 새 것을 사용하도록 하십시오.
- 다른 사람의 눈에 잘 띄게 하십시오 - 밝은 색의 옷이나 형광성이 있는 옷이나 부품 등을 착용하고 헬멧이나 자전거에 반사용 테이프를 붙이도록 하십시오.
- 상황을 예측할 수 있고 대비 자세로 자전거를 타십시오 - “주차 통로” 사이를 왔다 갔다 하지 말고, 주차한 차량과 자전거 사이를 3피트 정도의 간격을 두어야 차량 문을 열 때 방해가 되지 않을 것입니다.
- 도로에 장애물이 있는지 확인하십시오 - 도로 표면이 젖어 있거나 얼어 있는 상태, 어두운 장소, 흙이 패인 배수로, 움푹 파인 곳, 선로 등을 주의하십시오. 주위 상황에 맞는 속도로 타야 합니다. 도로를 진입하거나 건너갈 때에는 차량뿐만 아니라 보행자에게도 항상 양보하도록 하십시오.
- 자신의 의무를 다하십시오 - 그룹으로 자전거를 탈 경우에는 앞 사람을 마냥 따라가기 보다는 자신에게 주의하도록 하십시오.
- 절대로 주행 차선에서 방향을 반대로 해서 자전거를 타는 일이 없도록 하십시오 - 차량 운전자는 자전거가 주행 차선에서 방향을 반대로 해서 달리는 것을 주의하여 살피지도, 예상하지도 않습니다.
- 똑바로 달리십시오 - 가능한 한 언제든지 주행차량 오른쪽에서 똑바로 달리십시오. 그러나 주차 차량으로부터는 차량 문 너비만큼 거리를 두도록 하십시오.
- 오른쪽에서 추월하지 마십시오 - 교차로에서 주행 차량 오른쪽을 추월하는 것은 금물입니다. 우회전하는 차량 운전자가 자전거를 주의하여 살피지 않을 것이며 보지 못할 수 있습니다.
- 자전거 앞으로 들어올 수 있는 차량을 조심하십시오 - 자전거를 타는 사람이 운전자의 눈을 유의한다 하더라도 운전자가 혹 자전거를 보지 못해 자전거 앞으로 차량을 몰 수 있습니다.

- **회전** - 좌회전은 왼쪽 차선이나 좌회전 허용 차선에서 좌회전할 수 있습니다. 또는 오른쪽 차선에 있으면서 차도를 가로질러 오른쪽 코너로 건너가 일단 정지한 후 차량과 같은 방향으로 가거나 녹색 신호등일 경우라면 됩니다.



- **자전거 뒤를 살피십시오** - 뒤를 볼 수 있는 거울을 사용한다 하더라도 균형을 잃거나 가고 있는 길을 벗어나지 않는 범위에서 어깨 너머로 뒤를 보아가면서 자전거를 타도록 하십시오.
- **언제든지 브레이크를 잡을 수 있도록 양손으로 핸들을 잡으십시오** - 조만간에 자전거를 정지시키려면 양손 사용이 필요합니다. 비가 오거나 도로가 젖어 있는 상태에서는 정지거리의 간격을 더 주도록 하십시오. 도로가 젖은 상태에서는 브레이크가 작동을 하지 않을 수 있으며, 타이어가 더 잘 미끄러집니다.
- **개를 조심하십시오** - 개는 회전하고 있는 자전거 바퀴나 발에 흥미를 느낍니다. 개가 자전거를 뒤쫓아 오기 시작하면 개를 모르는체하거나 큰소리로 단호하고 “따라 오지마!” 라고 고함을 지르십시오. 그래도 개가 계속 따라오면 자전거에서 내려 자전거를 개와 나 자신 사이에 놓도록 하십시오.

특별 상황에 따른 간격확보

간격을 더 많이 차지해야 할 운전자 및 기타 도로 사용자가 있습니다. 다음 아래에 열거해 놓았습니다.

운전자를 못 본 사람 - 운전자를 못 본 사람이 주행로에 다른 운전자가 있다는 사실을 모른 채 운전자의 주행로로 진입할 수도 있습니다. 다음과 같은 사항으로 인해 운전자를 잘 보지 못할 수 있습니다.

- 교차로나 드라이브웨이에서 빌딩, 나무, 다른 차량 등으로 인해 보는데 지장이 있는 운전자
- 차도로 후진하고 있는 운전자, 주차장 앞으로 또는 후진하고 있는 운전자
- 차량의 창문이 눈이나 얼음으로 덮여 있거나 증기가 끼어 있는 운전자
- 우산을 얼굴 앞으로 들고 가거나 모자를 깊숙이 눌러 쓴 보행자
- 주행 차량과 같은 방향에서 걸어 가고 있는 보행자. 이럴 경우 보행자는 운전자의 앞 쪽에서 걸어 가고 있으므로 운전자를 볼 수 없습니다.

다른 데 신경을 쓰고 있는 사람 - 운전자를 볼 수는 있지만 다른 데 신경을 쓰고 있다고 생각되는 사람에게는 간격을 더 많이 줘야 되며 더욱 더 조심해야 합니다. 다음과 같은 사람들입니다.

- 상품 배달원
- 공사 인부
- 아동
- 운전이 별로 주의를 기울이고 있지 않은 운전자.

혼동하고 있는 것처럼 보이는 사람 - 혼동하고 있는 사람은 위험한 상황을 유발할 수 있습니다. 다음과 같은 사람들입니다.

- 자신이 어디로 가고 있는지 모르는 것 같아 보이는 관광객
- 별 이유 없이 속도를 늦추고 있는 운전자
- 도로 표지판이나 주택 번호를 찾고 있는 운전자

곤란한 상황에 처해 있는 운전자 - 다른 운전자가 자신을 추월하면서 실수를 범한 경우에도 상황을 악화시키지 마십시오. 속도를 늦추어서 그 운전자가 안전하게 주행 차선으로 들어 오도록 허용하십시오. 다른 운전자가 급히 차선을 변경해야 하는 경우에는 속도를 늦추어서 그 운전자가 차선을 변경할 수 있도록 허용하십시오. 이렇게 함으로써 교통의 흐름을 원활하고 안전하게 운전할 수 있습니다.

건강한 상태로 운전하기

안전하게 운전하는 것이 항상 쉬운 일은 아닙니다. 운전은 실제로 사람들이 하는 일 중에서 가장 복잡한 일 중의 하나입니다. 또한 우리가 일상적으로 수행하는 일 중에서 부상이나 사망의 결과를 초래할 수 있는 몇 안 되는 일 중의 하나이기도 합니다. 운전은 조심스러운 운전자가 되기 위한 적절한 노력을 기울여야 하는 일입니다.

안전 운전자가 되는 데에는 상당한 기술 및 판단력이 요구됩니다. 운전은 배우고 있을 때가 한층 어렵습니다. 운전은 운전자가 가지고 있는 모든 능력을 동원해야 하는 일입니다. 어떤 상황이 벌어졌는데 자신이 가지고 있는 모든 능력을 발휘할 수 없다면 안전 운전자가 될 수 없습니다. 안전 운전자가 될 수 있는지의 여부는 주위를 분명하게 볼 수 있는 능력, 지나치게 피곤한 상태를 피하는 것, 마약이나 술을 먹고 운전하지 않는 것, 일반적으로 운전하기에 적합한 건강 및 감정을 유지하는 것 등에 달려 있습니다. 달리 말하면 건강한 상태로 안전하게 운전을 하는 것은 운전자의 의무입니다.

시력

양호한 시력은 안전운전에 필수 사항입니다. 운전은 보는 것을 근거해서 이행됩니다. 분명하게 볼 수 없다면 교통상황이나 도로사정을 파악하거나 장애물을 발견하거나 적시에 적절하게 대처하는 데 곤란을 겪을 것입니다.

시력은 중요한 요소이기 때문에 운전면허를 취득하기 전에 시력검사에 합격하도록 법규에 요구하고 있습니다. 시력검사에서는 운전자가 교정렌즈 사용 여부에 관계 없이 적어도 한쪽 눈이 20/40 이상의 시력이 되는지에 대해서 측정하고 있습니다.

시력에 있어서 기타 중요한 사항은 다음과 같습니다.

- **옆면 시력** - 운전자는 눈의 가장자리에서도 볼 수 있어야 합니다. 그 래야만 앞을 바라다 보면서도 양 옆에 있는 차량이나 기타 장애물을 발견할 수 있습니다. 양 옆에 있는 물체에는 초점을 맞출 수 없기 때문에, 운전자는 또한 옆면 거울을 사용하고 필요한 경우에 옆을 훑쳐다보아야 합니다.

- **거리 및 속도의 판단** - 분명하게 볼 수 있는 경우에도 거리나 속도를 잘 판단하지 못할 수도 있습니다. 이 문제는 운전자 혼자만 그런 것이 아니고 실제로 많은 사람들 거리와 속도를 판단하는데 곤란을 겪고 있습니다. 거리 및 속도를 판단하는데는 연습이 필요합니다. 이 능력은 특히 자신이 다른 차량에서부터 어느 정도로 떨어져 있는지, 합류하거나 2차선 도로에서 추월하는 경우에 안전한 간격은 얼마인지, 철로를 안전하게 건너기 전에 기차의 속도가 얼마인지 등을 판단하는데 아주 중요합니다.
- **야간 시력** - 실제로도 모든 사람들이 낮보다 야간에 보는 것을 더 어려워 합니다. 야간에 운전하는 동안 눈부심, 특히 맞은편 차선의 헤드라이트 불빛으로 인해 눈이 부셔 어려움을 겪고 있는 운전자들도 있습니다. 야간에 보는 것이 문제가 되는 경우에는 필요 이상으로 야간운전을 하지 말고 운전을 꼭 해야 할 때에는 아주 신중하게 하십시오.

잘 볼 수 있는 것이 안전운전에는 아주 중요하기 때문에, 운전자는 1-2년에 한번씩 안과 전문의의 검진을 받아야 합니다. 검사를 받기 전에는 시력이 나쁜지의 여부를 결코 알 수 없습니다.

운전용 안경이나 콘택트 렌즈를 착용해야 할 경우에 유념해야 할 사항은 다음과 같습니다.

- 운전할 때는 언제든지, 단지 골목길을 주행하는 경우에도 안경이나 렌즈를 착용하십시오. 운전면허증에 교정 렌즈를 착용하도록 되어 있는데 교정 렌즈를 착용하지 않은 상태로 검문을 당하는 경우에는 티켓이 발부될 수 있습니다.
- 차량 안에 예비 안경을 더 두십시오. 착용하고 있는 안경이 망가지거나 잃어버릴 경우에 예비 안경을 착용해서 안전운전을 할 수 있습니다. 안경을 둔 곳을 잊어버리기 쉽기 때문에 안경을 항상 착용하지는 않는 경우에 이렇게 하면 도움이 될 수 있습니다.
- 야간 운전시에는 눈부시는 것을 막는데 도움을 준다고 생각해도 짙은 색안경이나 색상이 들어 있는 콘택트 렌즈를 끼지 마십시오. 이런 안경이나 렌즈는 분명하게 보는데 필요한 빛도 동시에 약화시킵니다.

청력

청각은 안전운전을 하는 데 도움을 줍니다. 경적, 사이렌, 타이어가 삐걱 삐걱하는 소리 등은 위험에 대한 경고일 수 있습니다. 청각도 시력 약화 처럼 서서히 나빠지기 때문에 운전자가 느낄 수 없습니다. 자신이 귀가 먹었거나 청각상의 장애를 안고 있다는 사실을 알고 있는 운전자는 그에 대한 조정으로 안전 운전자가 될 수 있습니다. 이들 운전자는 시각에 좀 더 의존하는 것을 익히게 되며, 상대적으로 더욱 조심하는 경향을 갖고 있습니다. 청각이 손상된 운전자의 운전기록이 청각이 정상인 운전자의 경우와 거의 같다고 관련연구에서는 밝히고 있습니다.

피로

피곤할 때는 충분히 휴식했을 때만큼 안전하게 운전할 수 없습니다. 잘 보지 못할 뿐만 아니라, 주의력도 떨어집니다. 판단하는데 시간이 더 걸리며, 항상 적절한 판단을 할 수도 없습니다. 화도 쉽게 내고 곧잘 흥분 상태에 빠집니다. 피곤하면 핸들을 잡고 잠이 들어서 충돌을 일으켜자신이나 타인에게 신체적인 피해를 입히거나 사망을 초래할 수도 있습니다.

장거리 여행으로 인해서 피곤할 때 도움을 줄 수 있는 몇 가지 사항이 아래에 설명되어 있습니다.

- 여행을 떠나기 전에는 밤에 정상적인 수면을 취하십시오.
- 이미 피곤한 상태에서는 여행을 출발하지 마십시오. 휴식을 취한 상태에서 떠날 수 있도록 여행 계획을 짜십시오.
- 졸음을 가져다 주는 약은 복용하지 마십시오.
- 간단하게 식사하십시오. 떠나기 전에는 많은 양을 먹지 마십시오. 배 불러 먹고 졸음을 느끼는 사람들도 있습니다.
- 도중에 휴식을 취하십시오. 매시간마다 또는 필요한 때에 정차하십시오. 이리저리 걸거나 신선한 공기를 마시거나 커피, 소다수, 주스 등을 드십시오. 몇 분간의 휴식이 운전자의 생명을 건질 수도 있습니다. 계획할 때 충분한 시간을 내어서 여행을 안전하게 마치도록 하십시오.

- 졸린 것이 정상적인 늦은 밤에는 운전하지 마십시오. 신체가 잘 시간이 되었다는 것을 느끼고 수면을 취하려고 할 것입니다.
- 졸린 상태에서는 절대로 운전하지 마십시오. 계속 깨어 있으려고 하는 것보다 몇 시간 동안 정차하고 잠을 자는 것이 좋습니다. 가능하면 운전을 다른 운전자와 교대로 해서 수면을 취하십시오.

음주운전

술은 사망을 일으키는 충돌사고의 약 40퍼센트와 관련이 있습니다. 약간이라도 술을 마신 경우에는 술을 전혀 마시지 않은 경우보다 충돌 사고를 일으킬 가능성이 현저하게 높습니다. 운전경력이 많더라도 술을 마시고 안전하게 운전할 수 있는 사람은 아무도 없습니다.

음주운전은 아주 위험하기 때문에 이에 대한 벌칙도 아주 엄합니다. 술을 마신 후에 운전하는 사람은 상당한 벌금, 보험료 인상, 면허상실 등의 위험을 감수해야 하며 심지어 징역형을 선고 받을 수도 있습니다.

음주운전이 위험한 이유

술은 안전운전에 필요한 모든 기술을 약화시킵니다. 술은 위장에서부터 혈액 및 각 신체기관으로 이동하며, 뇌에는 20-40분이면 도달합니다. **술은 판단 및 기술을 조절하는 뇌 기능에 영향을 미칩니다. 이것이 바로 음주가 아주 위험하다는 한 가지 이유입니다.** 판단력에 영향을 미치기 때문입니다. 술이 좋은 판단력을 억누르고 있다고 말할 수도 있습니다. 지나치게 많이 마신 것을 깨달은 때에는 이미 너무 늦습니다. 피부가 햇볕에 타는 경우와 비슷해서 자신이 느낄 수 있을 때에는 이미 너무 늦습니다.

술은 반사작용 및 반응시간을 늦추고 분명하게 볼 수 있는 능력을 약화시키며 주의력을 떨어뜨립니다. 체내 알코올의 양이 증가할수록 판단력도 그만큼 나빠지고 기술도 떨어집니다. 거리, 속도, 다른 차량의 움직임 등을 판단하는 데 곤란을 겪게 됩니다. 또한 차량을 조절하는 데에도 곤란을 겪게 됩니다.

음주 후에 운전할 수 있는 시기

음주한 경우에는 운전하지 말라는 것이 최상의 조언입니다. 술을 한 잔 마신 경우에도 운전에 영향을 미칠 수 있습니다. 두 잔 이상 마시면 신체 기능에 장애를 가져다 주고 체포의 대상이 될 수 있습니다.

대표적으로, 80도 술 1 1/2온스(원샷 글래스 분량)를 스트레이트로 마시거나 섞어 마시는 경우, 12온스의 맥주(표준 크기의 캔, 병, 손잡이가 있는 잔, 글래스 등 하나 분량), 또는 5온스의 포도주 등이 한 잔 표준에 해당합니다. 독주는 알코올 성분이 더 많이 함유되어 있으며 보통으로 마시는 술보다 몇 배의 효과가 있을 수 있습니다.

우리의 신체가 술 한 잔을 산화시키는 데에는 약 한 시간이 걸립니다. 술이 빨리 깨도록 할 수 있는 방법은 없습니다. 커피, 신선한 공기, 운동, 냉수목욕 등도 아무런 도움이 되지 못합니다. 술을 깨게 하는 것은 시간 이외에는 없습니다.

사회생활을 하는데 술을 마셔야만 하는 상황에 대처할 수 있는 방법이 있습니다. 술을 마시러 갈 때에는 두 명 이상이 가도록 하면서 술을 마시지 않을 사람을 정합니다. 일행 중에서 돌아가면서 “운전을 담당할 사람을 지정”할 수 있으며, 대중교통이나 택시를 이용하도록 하십시오.

음주관련법

음주운전으로 체포되는 경우에는 벌칙이 엄중합니다. 운전시 혈중 알코올 농도(BAC)가 0.08 이상이 되면 체포될 수 있습니다. 워싱턴주에서는 운전자가 21세 미만인 경우에 혈중 알코올 농도(BAC)가 0.02 이상이면 체포될 수 있습니다. BAC는 혈액 속에 있는 알코올의 비율로서 보통, 호흡검사, 혈액검사, 소변검사 등으로 결정합니다. 알코올이나 (마)약 복용으로 인해 정상적으로 운전하지 못할 경우에는 BAC 농도가 법정 한계보다 이하라 할지라도 취중 운전(DUI)으로 체포될 수도 있습니다.

묵시적 동의에 관한 법규(Implied Consent Law)는 운전자가 차량 운전 중에 혈중 알코올이나 마약 농도를 결정하기 위한 호흡검사나 혈액검사를 받는 데 동의를 한다는 것을 의미하는 것이라고 규정하고 있습니다. 경찰이나 교통담당 공무원이 BAC 검사를 할 것을 요구하는 경우에는 이에 응해야 합니다. BAC 검사를 거부하면 운전면허가 1년 이상 정지됩니다.

음주운전으로 체포됨으로 부과되는 벌칙에는 다음과 같은 것들이 있습니다.

- 음주운전 위반행위가 7년만에 처음(초범) 있는 일로써 호흡검사나 혈액검사 결과에 혈중 알코올 농도(BAC)가 0.08(21세 미만은 0.02)로 나오면 90일간 운전면허 정지가 됩니다. 제한면허증(restricted license)을 가지게 될 수도 있습니다. 또한 차량에 시동 잠금 장치를 설치해야만 차량운전이 허용될 것입니다.
- 초범이며, 호흡검사나 혈액검사를 거부할 경우에는 운전면허증이 1년간 취소될 수 있습니다.
- 지난 7년 내에 재범(한번 이상 체포)일 경우에는 운전면허증이 2년간 취소됩니다. 운전자가 21세 미만일 경우에는 운전면허증을 1년간 혹은 운전자가 21세가 될 때까지의 기간 중에서 기간이 긴 쪽을 택하여 면허가 취소됩니다.

위와 같이 모든 상황에 대해 부과된 벌칙이 효력을 발생하기 전에 운전자는 면허국(DOL)에 심문회를 요청할 수 있습니다. 일부 제한된 면허증을 발급받을 경우 운전자의 심문회 개최 권리를 포기하는 것입니다.

알코올 관련 위반 사항은 운전자의 운전기록부에 평생 게재됩니다. 알코올 관련규정을 위반한 것으로 판정되고 초범인 경우에는 최고 \$5,000에 법정비용을 추가한 벌금형이 선고됩니다. 또한 1-365일 동안의 징역형을 받을 수 있고 운전면허가 90일에서 1년간 정지되거나 취소될 수 있습니다. 알코올 관련규정 위반에 대해 재범인 경우에는 150일간의 자택근신을 포함한 기타 벌칙이 더해지며, 4년까지 운전면허가 정지되거나 취소될 수 있습니다.

음주 운전에 적용할 수 있는 기타 벌칙은 다음과 같습니다.

- 보험가입 증서서류의 제출요구(SR22).
- 면허 재신청, 필기 및 도로주행시험, 재발급 비용 \$150 등
- 차량의 압수 및 소유권 상실
- 10년간 시동잠금장치를 설치한 차량 사용. 체포 당시 16세 미만의 승객이 타고 있을 경우 의무적으로 60일 추가

“개봉된 주류용기에 관한 법률(Open Container Law)”에 따라 다음과 같은 행위는 교통법규 위반행위에 해당됩니다.

- 고속도로 상의 자동차 내에서 알코올이 든 음료를 마시는 경우.
- 고속도로 상의 자동차 내에 승차하고 있는 사람이 주류용기가 개봉되어 있거나 봉해져 있는 것이 뜯어져 있거나 내용물이 일부 없어진 주류용기를 소지하고 있는 경우.
- 원래의 주류용기 라벨에 다른 라벨을 부치거나 술을 비알코올성 음료의 라벨이 붙어 있는 용기에 넣어 가지고 있거나 이들 용기를 소지하고 있는 경우.
- 주류용기가 해당 운전자나 승객이 정상적인 행동으로 주류용기에 손이 닿을 수 없는 범위를 제외하고는 등록된 차량 소유자나 운전자가 고속도로 상의 자동차 내에서 개봉된 주류용기를 소지하고 있는 경우. 개봉된 주류용기는 보관용 상자(용기)라 할지라도 운전자나 승객의 손이 쉽게 닿는 곳에 둘 수 없습니다.

이동주택, 캠핑용 차량 등을 거처로 사용하는 경우에는 어느 정도의 예외가 적용됩니다.

집행유예 면허

술에 취하거나 마약에 도취된 상태에서 차량을 운전하거나 그러한 상태에서 운전이 가능한 자세로 차내에 앉아 있었다는 혐의가 확정되고 기소유예처분이 내려지면 5년 동안 운전면허증이 집행유예를 받게 됩니다. 운전자는 집행유예면허증을 갱신하거나 새로 발급할 때마다 정규 면허 수수료 이외에도 \$50의 수수료를 부담해야 합니다.

기소유예

1999년 1월 1일 현재로 운전자는 알코올로 관련된 범죄에 대한 기소처분에 대한 유예를 본인 평생에 단 한(1)번만 받을 수 있습니다.

DUI라고 확정이 되었을 때, 알콜중독, 마약중독, 정신병이 있을 경우에는 기소유예를 받을 수 있습니다. 기소유예를 받게 되면 DUI 유죄판결은 승인된 알코올/마약 혹은 정신 건강 프로그램을 완전히 마치는 동안 연기됩니다. 또한 차량시동 연동장치(ignition interlock), 책임보험 입

증, 기타 요구 사항을 비롯하여 어떤 면허 규정과 법원에서 명령한 요구 사항에 부합해야 합니다. 치료를 완전히 끝내고 법원에서 명한 모든 요구 사항에 부합할 때 DUI 유죄판결이 기각됩니다.

기타 (마)약 복용상태에서의 운전

술 이 외에도 운전자가 안전하게 운전할 수 있는 기능에 영향을 미칠 수 있는 약들이 많이 있습니다. 이 약들은 술과 비슷한 효과를 나타내거나 훨씬 심할 수도 있습니다. 이러한 약들은 처방약에서 많이 찾아볼 수 있고 또 처방 없이 살 수 있는 약들 중에서는 더욱 많이 찾아볼 수 있습니다. 두통, 감기, 건초열(hay fever)이나 기타 알레르기 등에 대한 약품이나 신경안정제 등은 졸음이 오게 하는 효과가 있어서 운전자의 운전 능력에 영향을 미칠 수 있습니다. 흥분제, “각성제” 및 다이어트 알약은 잠깐 동안 운전자의 주의력을 높일 수는 있습니다. 그러나 나중에 침착성을 잃게 하고 현기증을 유발하며 집중력을 떨어뜨리고 시력에 영향을 미칠 수 있습니다. 술을 마셨을 때와 일어나는 현상과 비슷하게 반사작용, 판단력, 시력, 주의력 등에 영향을 미치는 처방약도 있습니다. 약물에 취한 상태에서 운전하다가 체포되거나 유죄판결을 받게 되면 음주운전 위반행위에 대한 벌칙과 동일한 벌칙을 받게 됩니다.

운전을 할 때는 약품을 복용하기 전에 라벨을 확인하고 약 효력에 대한 경고사항을 확인하십시오. 약 복용 후 운전하는 것이 안전한지 그 여부를 알 수 없는 경우에는 의사나 약사에게 문의하십시오.

많은 약품들은 술이 주는 영향을 증가시키거나 다른 부작용이 있게 합니다. 술을 마시고 동시에 약을 복용하기 전에 약에 대한 경고 사항을 읽거나 약사에게 문의해야 합니다. 술과 약을 같이 복용하게 되면 안전하게 운전할 수 있는 능력을 떨어지게 할 뿐만 아니라, 건강에 심각한 문제를 가져 오거나 심지어 사망을 일으킬 수 있습니다.

불법약물(마약)은 안전하게 운전할 수 있는 능력에 종종 영향을 미칩니다. 예를 들어, 마리화나를 복용한 운전자가 그렇지 않은 운전자에 비해서 실수를 더 많이 범하고 눈부신 빛을 적응하는데 더 많은 곤란을 겪으며 교통법규 위반행위로 체포되는 비율도 높다고 관련연구에서는 밝히고 있습니다.

알코올, (마)약, 총기 등에 관련된 청소년 위반행위

운전자가 13에서 17세의 연령이고 알코올이나 총기에 관련된 위반행위가 처음(초범)이라고 확정된 경우나, 연령이 13에서 20세이고 약물에 관련된 위반 행위가 초범이라고 확정될 경우에는 운전면허가 1년 또는 17세까지의 기간 둘 중에서 기간이 긴 쪽을 택하여 면허가 취소됩니다.

위반행위를 다시 행할(재범) 경우에는 운전면허가 2년 또는 18세까지의 기간 중에서 기간이 긴 쪽을 택하여 면허가 취소됩니다.

취소기간 중에는 운전면허 및 운전연습허가증을 발급 받거나 운전 교육을 받을 수 없습니다. 운전할 수 있는 자격을 다시 얻으려면 부모의 동의가 필요하고 필기와 도로주행시험을 치러야 합니다. 또한 일반적으로 내는 시험 및 면허 수수료 이외에도 \$75의 재발급 수수료를 납부해야 합니다.

건강

독감, 전염병, 바이러스 등 운전에 영향을 미칠 수 있는 건강상의 문제도 많습니다. 뻣뻣한 목, 기침, 다리 염증 등과 같은 사소한 문제 조차도 운전 에 영향을 미칠 수 있습니다. 몸 상태가 좋지 않은데 가야할 곳이 있는 경우에는 다른 사람에게 운전을 맡기십시오.

매우 위험한 신체상태를 몇 가지 열거하면 다음과 같습니다.

- 간질 - 치료를 받고 있는 한 간질은 위험하지 않습니다. 워싱턴주에 서는 의사의 치료를 받고 있으며 약을 복용하고 있고 6개월 동안 발작한 적이 없으면 운전을 할 수 있습니다.
- 당뇨병 - 인슐린을 맞고 있는 당뇨병 환자는 인슐린 부작용, 일시적 인 시각(의식, 기억)상실, 경련, 쇼크 등이 나타날 가능성이 있는 경우 에는 운전해서는 안 됩니다. 이런 상황은 식사나 간식을 거르든가 인슐린의 양을 잘못 맞은 경우에 발생할 수 있습니다. 또한 의사가 인슐린의 투여량을 조정하고 있는 동안에는 다른 사람에게 운전을 맡 기는 것이 좋습니다. 당뇨병이 있을 경우에는 야간에 전혀 볼 수 없 거나 그 외 시력 문제를 확인하할 수 있도록 정기적으로 의사의 검진 을 받아야 합니다.

- 심장상태 - 심장질환, 고혈압, 기타 순환기 계통의 문제 등을 안고 있는 사람, 일시적인 시각(의식, 기억)상실, 기절, 심장마비 등의 위험성이 있는 사람 등은 운전해서는 안 됩니다. 심장상태에 대해서 의사의 치료를 받고 있는 중이면 그 상태로 안전하게 운전하는데에 아무런 영향이 없는지 의사에게 문의하십시오.

감정

감정은 안전운전에 영향을 미칠 수 있습니다. 지나치게 걱정하고 있거나 흥분하고 있거나 공포, 분노, 우울증 등에 빠져 있는 경우에는 운전을 잘 하지 못할 수도 있습니다.

- 분노나 흥분상태에 있는 경우에는 이를 가라앉힐 수 있는 시간적인 여유를 가지십시오. 필요하다면 잠시 산책을 하도록 하며, 마음이 가라앉을 때까지 길가에 머무도록 하십시오.
- 걱정, 우울, 상심 등에 빠져 있는 경우에는 마음을 운전 집중하려고 노력하십시오. 라디오에 귀를 기울이는 것이 도움이 된다고 여기는 운전자도 있습니다.
- 참을성이 없는 경우에는 여정 시간을 좀더 늘리십시오. 목적지까지 가기 위해 속도를 내는 것 대신 몇 분 일찍 떠나면, 속도 위반 티켓이 발부되는 것을 피할 수 있고 충돌 사고의 기회도 그만큼 낮아집니다.

운전 중 도로상에서의 분노

현대에는 혼잡한 교통과 빠빠한 일정이 보통입니다. 어떤 운전자들은 차도에서 그들의 분노를 터뜨리기도 합니다.

자신의 주위에 화가 난 행위나 어떤 것에 대해 반발하고 있는 다른 운전자를 보는 경우, 신체적으로나 정신적으로 그 상황을 멀리 피하십시오. 눈을 마주치지 마십시오. 어떤 행동이나 제스처는 다른 운전자를 더 약오르게 할 수 있습니다. 속도를 늦추거나 차선을 변경하거나 기타 그러한 위험한 상황에서 안전히 빠져 나올 수 있도록 모든 조치를 취하십시오. 운전자가 정중한 태도를 표시하면 이에 따라 다른 운전자들도 똑같이 정중한 태도를 보일 수 있습니다.

다른 운전자가 자신을 추적하고 있거나 괴롭히고 있다고 생각하는 경우에는 도움을 요청하십시오. 주변에 다른 사람이 있거나 문을 연 상점들이 있는 지역으로만 대피하십시오. 휴대폰이 있는 경우에는 이를 이용해서 경찰을 부르십시오.

비상상황

비상상황은 아무 운전자에게 언제나 발생할 수 있습니다. 아무리 조심해도 나 자신에게 문제가 되는 비상상황이 일어날 수 있습니다. 그러나 준비가 되어 있으면 심각한 결과가 일어나는 것을 방지할 수 있습니다.

운전시 차량에 대한 문제점이 일어날 가능성은 항상 있습니다. 운전자는 차량 소유자 매뉴얼에서 권장하고 있는 정비일정을 따라야 합니다. 이들 예방조치를 잘 지키면 차량에 문제가 일어날 가능성이 그만큼 낮아집니다. 일어날 수 있는 고장, 이에 대한 조치 등이 아래에 설명되어 있습니다.

브레이크 고장

브레이크가 작동되지 않을 경우,

- 브레이크 페달을 몇 번에 걸쳐서 펌프질하십시오. 이렇게 하면 정지하는 데 충분한 브레이크 압력을 얻을 수도 있습니다.
- 이렇게 해도 소용이 없는 경우에는 주차 브레이크를 사용하십시오. 뒷바퀴가 잠겨져 미끄러지지 않도록 주차 브레이크를 서서히 들어 올리십시오. 차량이 미끄러지기 시작하면 브레이크를 놓을 준비를 하십시오.
- 이렇게 해도 소용없으면 기어를 저단으로 놓으면서 천천히 정지할 안전한 장소를 찾으십시오. 차량을 도로 한쪽으로 빼야 합니다. 브레이크 없이 차량을 주행하지 마십시오.

타이어 펑크

타이어가 갑자기 펑크가 나는 경우,

- 핸들을 꼭 잡아서 차량을 똑바로 유지하십시오.
- 서서히 속도를 줄이십시오. 액셀러레이터 페달에서 발을 떼고 브레이크를 가벼이 사용하십시오.
- 가능한 한 도로 위에서는 정지하지 마십시오. 길가 안전한 장소에 차량을 대십시오.

엔진고장

주행 중에 엔진이 정지한 경우,

- 핸들을 꼭 잡으십시오. 핸들을 돌리기 어렵지만 좀더 힘을 주면 돌릴 수 있습니다.
- 차량을 도로 한쪽으로 빼십시오. 브레이크는 계속 작동하지만 브레이크 페달을 힘껏 밟아야 할 수도 있습니다.

헤드라이트 고장

헤드라이트가 갑자기 고장난 경우,

- 헤드라이트 스위치를 몇 번 켜 보십시오.
- 이렇게 해도 소용없으면 비상라이트, 방향 지시라이트, 안개라이트 (있을 경우) 등을 켜십시오.
- 가능한 한 신속하게 도로 한쪽으로 차량을 빼십시오.

액셀러레이터 페달이 빠져 나오지 않는 현상

차량에 속도가 점점 더 해갈 경우,

- 도로 상황을 계속 주시하십시오.
- 기어를 'N(중립)'으로 신속하게 옮기십시오.
- 안전한 때를 틈타서 차량을 길가로 빼십시오.
- 엔진을 끄십시오.

충돌방지

충돌사고가 발생할 것처럼 보이면 많은 운전자들이 당황하면서 조치를 취하지 못합니다. 충돌을 피하거나 충돌에 대한 충격을 줄일 수 있는 일반적인 방안이 몇 가지 있습니다. 충돌을 피하기 위해서 운전자는 정지하거나 방향을 바꾸거나 속도를 내는 등, 이 3가지 조치를 취할 수 있습니다.

급정지

새로 나온 많은 차량에는 ABS 시스템(antilock braking system)이 있습니다. 차량 소유자 매뉴얼을 참조해서 ABS 시스템의 사용법을 익히십시오. ABS 시스템을 통해서 미끄럼을 방지하면서 정지할 수 있습니다.

ABS 시스템이 있는 차량 - 차량에 ABS 시스템이 있으며, 급하게 정지해야 할 경우,

- 브레이크 페달을 가능한 한 힘껏 밟고 계속 그 상태를 유지하십시오.
- ABS 시스템이 작동하면 브레이크 페달이 도로 올라오는 것을 느낄 수 있습니다. 브레이크 페달이 올라오지 못하도록 밟고 있으십시오. ABS 시스템은 브레이크 페달을 밟고 있을 때만 작동합니다.

ABS 시스템이 없는 경우 - 급정지를 해야 하는데 ABS 시스템이 없는 경우,

- 브레이크를 지나치게 힘껏 밟으면 차량이 미끄러질 수 있습니다.
- 브레이크를 잠그지 않는 범위 내에서 가능한 한 힘껏 브레이크를 밟으십시오.
- 브레이크가 잠가지면 차량이 미끄러지기 시작하는 것을 느낄 수 있습니다. 재빨리 브레이크 페달이 올라오도록 하십시오.
- 차량이 미끄러지는 것을 멈추면 다시 브레이크 페달을 밟으십시오. 차량이 정지할 때까지 이 동작을 계속 반복하십시오.

방향 급전환

충돌을 피하려면 방향을 바꾸는 것을 고려해야 합니다. 대부분의 경우 차량을 정지시키는 것보다 방향을 바꾸는 것이 더 빠를 수 있습니다.

양손으로 핸들을 꼭 움켜 쥐십시오. 방향을 바꾸거나 차선을 변경했다면 차량 조절을 유지할 수 있는 준비를 해야 합니다.

충돌하지 않으려고 핸들을 틀고 나서 결국에는 다른 차량과 충돌을 일으키는 운전자들도 있습니다. 항상 차량을 보내고자 하는 방향으로 핸들을 유지하십시오.

ABS 시스템이 있는 경우 - ABS 시스템이 있으면 브레이크를 밟을 때 미끄러지지 않고 차량의 방향을 바꿀 수 있습니다. 이는 방향을 틀어서 차량을 정지시키거나 속도를 늦추어야 할 경우에 아주 도움이 됩니다.

ABS 시스템이 없는 경우 - ABS 시스템이 없는 경우 급히 방향을 바꾸려면 다른 조치를 취해야 합니다. 브레이크 페달을 밟은 다음에 발을 떼면서 핸들을 돌리십시오. 브레이크를 밟으면 차량의 속도를 줄이고 앞 타이어로 중량을 늘리면서 신속하게 방향을 틀도록 합니다. 브레이크를 밟는 동안 앞 타이어가 잠기게 하지 마십시오. 그렇지 않으면 급히 방향이 틀어지면서 차량이 미끄러지기 시작합니다.

일반적으로는 다른 차량과 정면으로 충돌하는 것보다 도로를 이탈하는 것이 낫습니다.

가속

충돌을 피하기 위해서 속력을 내는 것이 필요한 경우도 있습니다. 이런 경우는 다른 차량이 운전자 차량 옆면이나 후방을 충돌하려고 하고 위협으로부터 벗어날 수 있는 공간적인 여유가 운전자의 차량 전방에 있을 경우에 속도를 낼 수 있습니다. 위협에서 벗어난 다음에 속도를 늦추면 됩니다.

미끄러지는 현상시 대처방법

정상적인 조건일 때 안전한 도로도 젖어 있거나 눈, 얼음 등이 있는 경우에는 위험할 수 있습니다. 정상적인 조건에서도 고속으로 주행하면 갑자기 방향을 틀거나 정지하는 경우에 미끄러지는 일이 일어날 가능성이 높아집니다. 미끄러지는 현상은 타이어가 더 이상 도로에 대한 접착력을 유지할 수 없을 때 발생합니다. 미끄러질 때에는 차량을 조절할 수 없기 때문에 우선 미끄러지는 현상을 피하는 것이 상책입니다. 미끄러지는 현상은 운전자가 도로사정에 비해서 지나치게 빨리 운전할 경우에 발생합니다.

차량이 미끄러지기 시작하는 경우,

- **브레이크에서 발을 떼십시오.** 차량이 천천히 달릴 때까지는 브레이크가 작동하지 않을 것이며, 이 경우 브레이크를 밟으면 더 미끄러집니다.
- **핸들을 조정하십시오.** 차량을 보내려고 하는 방향으로 핸들을 트십시오. 차량이 똑바로 되자마자 반대 방향으로 핸들을 트십시오. 이렇게 하지 않으면 차량이 반대 방향으로 흔들리면서 다시 미끄러질 수 있습니다.
- **핸들 조정작업을 계속하십시오.** 차량을 다시 조절하면서 주행할 수 있게 될 때까지 핸들조정을 좌우로 계속하십시오.



충돌사고에서 자신을 보호할수 있는 조치

충돌사고를 항상 피할 수 있는 것은 아닙니다.
충돌 사고가 나지 않도록 할 수 있는 모든 일을

해 보십시오. 아무 것도 소용이 없으면 충돌에서 발생할 수 있는 부상을 줄이려고 노력하십시오. 운전자가 할 수 있는 가장 중요한 일은 복부 밑으로 매는 벨트와 어깨 착용 벨트를 둘 다 사용하는 것입니다. 안전벨트 외에도 심각한 부상을 방지할 수 있는 몇 가지 조치가 있습니다.

- **차량 후방에서의 충돌 사고** - 운전자의 차량이 후방에서 충돌을 당하는 경우에는 운전자의 몸이 뒤쪽으로 팽개쳐집니다. 운전석의 등받이로 몸을 받치고 머리받침으로 머리를 받치십시오. 다른 차량과 또 다시 충돌하지 않도록 브레이크를 밟을 준비를 하십시오.

- **차량 옆면에서의 충돌 사고** - 옆면에서 충돌을 당하는 경우에는 운전자의 신체가 충돌한 쪽으로 팽개쳐 집니다. 이 상황에서는 에어백이 효과가 없습니다. 복부 밑으로 매는 벨트와 어깨 착용 벨트를 매고 있어야 운전석에 계속 앉아 있을 수 있습니다. 다른 차량과 또 다시 충돌하지 않도록 핸들을 조정하거나 브레이크를 밟을 준비를 하십시오.
- **차량 전방에서의 충돌 사고** - 운전자의 차량이 다른 차량 뒤를 충돌하려고 하는 경우에는 그 차량 뒤를 정면으로 충돌하는 것보다 가능한 한 비껴서 충돌하도록 하는 것이 중요합니다. 이는 충돌이 일어난 경우, 운전자는 차량 방향을 다른 쪽으로 틀려고 해야 한다는 것을 의미합니다. 이렇게 하면 최악의 경우에 비껴서 충돌하는 정도입니다. 운전자가 이렇게 할 수 없을 수도 있을 것입니다. 차량에 에어백이 있는 경우에는 에어백이 부풀어 오를 것이며, 충돌한 다음에는 다시 공기가 빠질 것입니다. 그러면 다른 차량과 또 다시 충돌하지 않도록 준비를 하십시오. 운전석의 위치를 유지하고 제 2차 충돌이 발생한 경우 자신을 보호하려면 복부 밑으로 매는 벨트와 어깨 착용 벨트를 매고 있어야 합니다.

충돌사고

자신이 관련되었거나 비상지원을 요청하는 경우가 아니면 충돌사고를 보고 정지하지 마십시오. 자신의 운전 에 주의를 집중하고 도로 상에나 근처에 있을 수도 있는 다른 사람들에 주의하면서 계속 주행하십시오. 충돌 사고를 단지 구경하기 위해서 사고나 화재, 기타 재해 현장으로 주행해 가지 마십시오. 경찰, 소방관, 앰블런스, 견인차량, 기타 구급차량 등의 길을 방해할 수도 있습니다. 사고 현장에서 교통을 통제하도록 승인된 경찰, 소방관, 그 외 사람들이 하는 모든 법률상의 지시에 반드시 순응하여야 합니다. 소방용 호스 위로 지나가는 것은 위법입니다. 그 위를 지나가게 되면 호스에 손상을 줄 수 있으며 소방관을 다치게 하거나 그들의 수고를 방해할 수 있습니다.

아무리 훌륭한 운전자라고 해도 충돌사고에 관련될 경우가 있습니다. 충돌사고와 관련된 경우에는 정지해야 합니다. 주차한 차량과 충돌한 사고에 관련된 경우에는 차량 주인을 찾으려고 해야 합니다. 부상을 입거나 사망한 사람이 발생한 경우에는 경찰에 알려야 합니다. 운전자가 관련되어 있고 부상이나 사망이 발생한 교통사고에서 경찰이 운전자 자신에게서 필요한 정보를 얻기 전에 충돌사고 현장을 떠나는 행위는 범죄에 속합니다.

차량에 기본적인 구급세트를 가지고 다닐 수도 있습니다. 구급세트에는 비상화염신호, 구급약, 기본적인 연장 등이 포함됩니다.

충돌사고 현장에서

- 모든 충돌사고에서 차량이나 기타 소유물만 파손되었을 경우, 운전자는 할 수 있다면 가능한 한 속히 차량을 도로나 프리웨이, 도로갓길, 도로중앙에서 도로출구 램프갓길, 지선도로, 옆길 또는 기타 적당한 장소로 이동해야 합니다.
- 그외의 충돌사고는 그 현장이나 근처에 차량을 정차시키십시오. 차량을 움직일 수 있으면 교통을 방해하거나 다른 충돌을 일으키지 않도록 길가로 차량을 빼놓으십시오.
- 차선에서 서 있거나 걷지 마십시오. 다른 차량에 의해 받힐 수 있습니다.
- 사고를 당한 차량의 시동키를 끄십시오. 사고가 난 차량의 주변에서는 담배를 피지 마십시오. 기름이 흘러 나와 화재가 발생할 가능성이 높습니다.
- 도로 위에 고압선이 떨어져 있으면 가까이 접근하지 마십시오.
- 충돌사고에 다른 차량이 관련되지 않도록 하십시오. 화염 신호나 기타 경고장치를 사용해서 충돌사고가 일어났다는 것을 다른 차량에게 알리십시오.

부상자가 발생한 경우

- 도움을 요청하십시오. 경찰, 비상 의료팀, 비상구조반 등에 연락이 되었는지 확인하십시오. 화재가 발생한 경우에는 경찰에 연락할 때 이 사실을 말하십시오.
- 부상자가 불타고 있는 차량 내부에 있거나 또 다른 차량이 사고가 난 차량으로 충돌할 수 있는 절박한 경우를 제외하고는 부상자를 옮기지 마십시오. 부상자를 다른 장소로 옮기는 경우에는 상태를 악화시킬 수 있습니다.
- 걸을 수 없거나 말을 못하는 사람을 우선적으로 도우십시오. 호흡을 하는지 확인한 다음에 출혈 여부를 확인하십시오.

- 출혈이 있는 경우에는 손이나 형깁을 이용해서 상처 부위를 바로 누르십시오. 상처부위를 바로 누름으로써 심각한 출혈도 막거나 줄일 수 있습니다.
- 물을 비롯해, 부상자에게 마실 것을 제공하지 마십시오.
- 부상자가 쇼크상태에 빠지는 것을 막기 위해서 담요나 코트로 덮어서 보온하십시오.

사고 신고

- 부상자를 포함해서 충돌사고에 관련된 모든 사람, 목격자 등의 이름과 주소를 확보하십시오.
- 충돌사고와 관련된 다른 운전자들과 정보를 교환하십시오. 교환해야 할 정보는 이름, 주소, 운전면허번호, 차량정보(번호판, 제조업체, 모델, 제조연도 등), 보험회사, 보험처리 번호(알 수 있는 경우) 등입니다.
- 충돌에 관련된 차량들의 손상정도를 기록하십시오.
- 경찰이나 기타 비상담당 공무원이 정보를 요청하는 경우에는 협조하십시오.
- 주차해 놓은 차량과 관련된 충돌사고인 경우에는 그 차량 주인을 찾으십시오. 찾을 수 없으면 눈에 띄는 곳에 연락할 수 있는 방법과 충돌사고가 난 시간과 날짜를 기재한 메모를 남겨 놓으십시오.
- 충돌사고에서 부상, 사망, 또는 일인당 \$700 이상의 재산피해 등이 발생하였지만 법집행기관 공무원이 신고하지 않은 경우 반드시 운전자 스스로 충돌사고 후 4일 내로 충돌사고신고서(Collision Report)를 워싱턴주 교통국(Washington Department of Transportation)에 신고해야 합니다. 신고서 입수는 www.wsdot.wa.gov/mapsdata/tdo에 접속하거나 (360) 570-2355로 연락하십시오.

차량면허

등록

워싱턴주 거주자로서 차량을 소유하고 있거나 워싱턴주 도로에서 차량을 운전하는 모든 사람은 반드시 운전면허국(DOL)에 해당 차량을 등록해야 합니다. 워싱턴주에 이사온 새 주민은 워싱턴주 주민이 된 날짜로부터 30일 이내에 운전면허국에 해당 차량을 등록해야 합니다.

워싱턴주 주민이면서 워싱턴주 도로에서 운전할 목적으로 다른 주에서 차량을 구매한 경우에는 반드시 해당 차량을 즉시 등록해야 합니다.

Clark, King, Pierce, Snohomish 및 Spokane 카운티에서는, 생산된 지 5년 이상 25년 이하인 대부분의 차량은 다른 주에서 검증을 받았다 하더라도 매 2년마다 배기가스 배출량 검사에 통과해야 합니다. 배기가스 검사가 필요한지를 알아보려거나 검사장 위치를 확인하려면 1-800-272-3780으로 혹은 www.ecy.wa.gov에 접속하여 문의하십시오.

지참할 서류

소유권과 차량을 등록하려면 다음과 같은 서류를 차량면허발급사무소에 가져와야 합니다.

- 현행 차량소유권증서 및 등록증명서. 소유권증서를 분실한 경우에는 발행한 주에 소유권증서 복제본을 신청해야 합니다. 차량소유권증서가 다른 주에서 발행되었거나 유치권 소유자가 차량소유권을 보유하고 있는 경우, 현행 차량소유권증서 사본을 제출해야만 워싱턴주 차량등록증명서 입수할 수 있습니다.
- 모든 차량의 등록소유자의 개인 신분증(ID)
- 차량의 연령이 10년 미만인 경우에는 보장하는 주행거리기록부상에 있는 주행거리기록
- 트럭, 트레일러(여행용 제외), 프로판 사용차량 등의 중량표(이전의 소유권 증서나 등록증명서에 나와 있지 않은 경우)
- 차량등록 수수료 및 등록세를 납부하기 위한 현금, 개인수표, 자기앞수표, 우편환 등

차량을 등록할 때 또는 차량탑을 갱신할 때 모든 차량 등록 소유자는 다음에 해당되지 않을 경우 반드시 만기되지 않은 유효한 운전면허증을 제시해야만 합니다.

- 도로에서 모터가 달린 차량을 운전하지 않는 워싱턴주 주민
- 운전면허증이 있으나 분실, 도난, 몰수, 정지 또는 취하된 경우
- 다음에 해당되는 면허증 소지자
 - 타지역, 타주 또는 외국 운전면허증 소지자
 - 감금된 자
 - 차량을 위자료로 받지 않았던 이혼남(여)
 - 사망한 자
- 운전면허 요건에서 면제된 자 이러한 규정은 다음의 사람에게도 적용됩니다.
 - 군인
 - 본국(本國)이나 본주(本州)에서 발급한 유효한 운전면허증을 갖고 있고 운전면허증을 소지한 최소한 5년 이상의 운전경험이 있는 사람이 동승한 만 16세 이상의 모든 비거주민
 - 하이웨이공사 장비(RCW.46.16.010), 농장트랙터 또는 철도 기관차를 운전하는 사람

소유권(권리증서)

저희 면허국은 모페드, 모빌 홈, 캠프용 차량, 트레일러 및 오프로드차량(일반차도 밖에서 사용하게 만든 차량) 등을 포함하여 모든 차량에 대한 소유권 증서를 발급합니다. 스노우모빌은 소유권 증서가 발급되지는 않지만 매년 등록해야만 합니다.

소유권 증서에는 등록된 법률상의 소유주가 기재되어 있습니다. 이를 안전한 장소에 보관하시고, 차량 내에는 두지 마시기 바랍니다.

소유권을 이전하는 경우에는 소유주가 반드시 증서(Certification of Ownership)에 서명하고 날짜를 기입한 다음, 이를 구매자에게 교부해야 합니다. 구매자는 반드시 15일 이내에 소유권을 이전해야만 벌금을 면할 수 있습니다. 자동차 딜러가 차량을 판매하는 경우, 소유권의 이전은 해당 딜러가 책임을 지게 됩니다.

차량판매 신고

차량 소유주가 다른 개인에게 또는 자동차 딜러에 차량을 판매하거나 매매하는 경우, 차량 소유주는 5일 이내에 이 판매 사실을 신고해야 합니다. 판매 신고서는 새 차량소유권 증서의 윗부분을 사용하거나 워싱턴주 차량 면허국 또는 저희 웹사이트에서 입수할 수 있습니다. 판매 신고서는 워싱턴주 차량면허발급사무소로 가져가면 소액의 수수료를 받고 신고 처리하거나 www.dol.wa.gov을 방문해 전자로 신고하면 무료로 신고될 수 있습니다. 차량을 판매, 매매, 기증, 처분 후 판매 신고서를 정확하게 완성하여 어떤 방법으로도 5일 이내로 신고하면 됩니다. 이렇게 할 경우 새소유자가 소유권을 이전하지 않더라도 그에 대한 어떤 민사적 책임으로부터 보호를 받을 수 있습니다.

차량 번호판

번호판은 워싱턴 주에 등록된 모든 차량의 앞뒤에 반드시 부착해야 합니다. 차량등록 갱신연월 표시탭은 차량 뒤 번호판에만 부착하도록 되어 있습니다.

장애자 주차 특권-보행에 한계나 장애가 있는 장애인은 영구 또는 임시 장애자용 주차 특권 및 ID 카드를 취득할 수 있습니다. 이를 신청하려면, 신청인과 신청인의 의사는 장애자 주차 특권 신청서(Disabled Person's Parking Privileges Application form)를 작성하여야 합니다. 이 신청서는 차량 또는 면허국의 모든 사무소에 비치되어 있으며 저희 웹사이트에서도 입수할 수 있습니다. 대부분의 차량면허발급사무소에서는 신청서를 처리할 수 있습니다.

규제 표지판



속도제한
(시속55마일)



양보



U턴금지



일시정지



진입금지



추월금지



진입 금지



(추월외는)
우측차선을 사용하십시오



서행차량은
우측차선을
사용하십시오



장애인
주차표지판



우회전금지



학교앞:
아동이 있을 경우에는
시속 20마일로
속도를 제한하십시오

공사 구역 표지판



우회도로를
사용하십시오



기름 든
교통통제원이 있음

서비스 제공지역 표지판



병원



전화

목적지 표지판



도시명 및 주행 마일 수



반드시 출구/임의 출구



KNOW THE FACTS

- ▶ For every highway construction or maintenance employee killed or injured in a work zone accident, 12 motorists are killed and 214 are injured.
- ▶ Traffic fines double inside a highway work zone.
- ▶ It is against the law to drive negligently within a highway work zone or to ignore directions from flaggers or signage.
- ▶ Four out of five people killed in highway work zones are drivers and passengers.

SLOW DOWN, SAVE LIVES.



Washington State
Department of Transportation

다른 사람이 본 안내서를 사용할 수 있도록 시험을
보러 오실 때 반환하여 주십시오.