

DEPARTMENT OF LICENSING

Руководство водителя штата Вашингтон

Russian

# Washington Driver Guide

[www.dol.wa.gov](http://www.dol.wa.gov)

## Предупреждающие знаки



Извилистая дорога



Начало  
автомагистрали с  
разделительным  
бордюром



Окончание  
автомагистрали с  
разделительным  
бордюром



Перекресток



Слияние потоков  
транспорта



Конец полосы:  
перестроиться влево



Скользкая дорога



Впереди светофор



Крутой уклон



Двустороннее  
движение



Школьный переход\*



Пешеходный  
переход\*



Железнодорожный  
переезд



Впереди  
пересечение с  
велосипедной  
дорожкой



Грунтовая обочина



Примыкание полосы  
(транспортный поток  
вливается справа,  
перестраиваться не  
требуется)



Дикие животные



35  
MPH  
Опасный поворот налево,  
рекомендуемая скорость – не  
выше 35 миль/час (56 км/ч)



Участок дороги  
с запрещенным  
обгоном



Тихоходные  
транспортные  
средства

\* Флуоресцентное покрытие может быть зеленого или желтого цвета

Рисунки предоставлены при содействии Департамента транспорта штата Вашингтон.



STATE OF WASHINGTON  
OFFICE OF THE GOVERNOR  
*Olympia, Washington 98504-0002*

### Обращение губернатора

Нет ничего лучше свободы и удобства, которые дает нам вождение, однако управление транспортным средством – это огромная ответственность. Департамент выдачи водительских удостоверений и разрешений поможет вам понять правила поведения на дороге и предоставит полезную информацию о безопасном и ответственном вождении.

Помните, успешное получение вами водительских прав и ваша безопасность на дорогах зависит от понимания информации, представленной в данной книге. Я настоятельно рекомендую вам внимательно изучить ее, чтобы надолго обеспечить безопасное вождение.

A handwritten signature in black ink that reads "Christine Gregoire". The signature is written in a cursive, flowing style.

Christine Gregoire  
Губернатор



STATE OF WASHINGTON  
DEPARTMENT OF LICENSING

*Olympia, Washington 98504-8001*

Обращение директора

Уважаемые водители, приглашаю вас познакомиться с правилами дорожного движения штата Вашингтон. Я рада представить вам Справочник водителя штата Вашингтон, предназначенный для нынешних и будущих водителей, управляющих транспортными средствами на дорогах штата Вашингтон.

Задачей сотрудников Департамента выдачи водительских удостоверений и разрешений является сложная работа, направленная на обеспечение безопасности на дорогах штата Вашингтон. Эта задача решается в том числе за счет тщательной подготовки и проверки на соответствие требованиям почти пяти миллионов водителей, являющихся участниками движения на дорогах и автомагистралях нашего штата.

На сегодняшний день управление транспортным средством является неотъемлемой частью нашей жизни. При этом владение транспортным средством и наличие водительского удостоверения являются правами, которые сопряжены с определенными обязанностями. В настоящем справочнике представлен обзор законов, правил и методов, касающихся каждого, кто управляет транспортным средством на территории штата Вашингтон.

Не забывайте пристегиваться, соблюдайте скоростной режим и никогда не позволяйте себе управлять транспортным средством под воздействием алкоголя или наркотических веществ. Соблюдение правил дорожного движения и культура вождения – залог нашей безопасности на дорогах.

Чтобы получить дополнительную информацию о наших услугах, посетите наш веб-сайт по адресу [www.dol.wa.gov](http://www.dol.wa.gov).

Удачи на дорогах!

Liz Luce  
Директор

# Содержание

<b>ВОДИТЕЛЬСКОЕ УДОСТОВЕРЕНИЕ</b> . . . . .	1
Требования к постоянным жителям штата Вашингтон . . . . .	1
Требования к вновь прибывшим постоянным жителям штата Вашингтон . . . . .	1
Требования к гостям штата и лицам, не являющимся постоянными жителями штата Вашингтон . . . . .	1
Категории водительских удостоверений . . . . .	2
Порядок получения водительского удостоверения . . . . .	3
Документы, удостоверяющие личность и подтверждающие постоянное местожительство в штате . . . . .	7
Проверка зрения и медицинский осмотр . . . . .	7
Теоретический экзамен . . . . .	7
Экзамен по вождению . . . . .	8
Фотография . . . . .	9
Продление срока действия водительского удостоверения . . . . .	10
Замена водительского удостоверения . . . . .	10
Смена адреса или имени/фамилии . . . . .	11
Как не лишиться водительского удостоверения . . . . .	11
Неявка . . . . .	13
Регистрация лиц, совершивших преступления сексуального характера . . . . .	13
Иные услуги Департамента выдачи водительских удостоверений и разрешений . . . . .	14
<b>ПЕРЕД НАЧАЛОМ ЕЗДЫ</b> . . . . .	15
Необходимая страховка . . . . .	15
Проверка автотранспортного средства . . . . .	16
Закрепление груза . . . . .	19
Очистка стекол . . . . .	19
Регулировка сидений и зеркал . . . . .	20
Использование ремней безопасности и детских сидений . . . . .	21
<b>ПРАВИЛА ДОРОЖНОГО ДВИЖЕНИЯ</b> . . . . .	23
Средства регулирования движения . . . . .	23
Сигналы светофора . . . . .	23
Дорожные знаки . . . . .	24
Дорожная разметка . . . . .	31
Кольцевые развязки . . . . .	33

Полосы с реверсивным движением . . . . .	34
Полосы специального назначения . . . . .	34
Полосы встречного движения для поворота налево. . . . .	35
Общие правила. . . . .	35
Право преимущественного проезда. . . . .	39
Парковка . . . . .	43
Парковка на склонах . . . . .	43
Параллельная парковка . . . . .	44

## **СОВЕТЫ ПО БЕЗОПАСНОМУ ВОЖДЕНИЮ . . . . . 47**

Запуск двигателя . . . . .	47
Набор скорости. . . . .	47
Рулевое управление . . . . .	47
Превышение скорости и ограничения скорости. . . . .	48
Остановки . . . . .	49
Хороший обзор. . . . .	49
Помехи для водителя. . . . .	50
Наблюдение за обстановкой на дороге . . . . .	51
Использование фар . . . . .	58
Обозначение своего присутствия . . . . .	59
Уведомление других о планируемых маневрах. . . . .	62
Адаптация к дорожным условиям . . . . .	64
Адаптация к транспортному потоку . . . . .	66
Насколько хороша видимость? . . . . .	68
Расстояние между участниками дорожного движения . . . . .	71
Дистанция спереди . . . . .	71
Дистанция сзади. . . . .	73
Боковой интервал. . . . .	73
Въезд в поток автотранспорта . . . . .	75
Правила пересечения и выезда на проезжую часть . . . . .	75
Пространство для обгона . . . . .	76
Пространство для велосипедистов. . . . .	78
Пространство для передвижения в особых ситуациях. . . . .	83

## **ФИЗИЧЕСКОЕ СОСТОЯНИЕ ВОДИТЕЛЯ . . . . . 85**

Зрение . . . . .	85
Слух . . . . .	87
Усталость . . . . .	87
Вождение и алкоголь . . . . .	88
Почему вождение в нетрезвом состоянии столь опасно? . . . . .	88
Когда можно садиться за руль после употребления алкоголя? . . . . .	89

Алкоголь и закон . . . . .	89
Водительские права с испытательным сроком . . . . .	91
Отсрочка предъявления обвинения . . . . .	91
Употребление лекарственных препаратов при вождении . . . . .	92
Нарушения несовершеннолетними законов об употреблении алкогольных напитков/наркотиков и о ношении и хранении огнестрельного оружия . . . . .	93
Состояние здоровья . . . . .	93
Переживания . . . . .	94
Агрессия на дорогах . . . . .	94
<b>ЭКСТРЕННЫЕ СИТУАЦИИ . . . . .</b>	<b>95</b>
Отказ тормозов . . . . .	95
Прокол шины . . . . .	95
Отказ двигателя . . . . .	96
Неисправность передних фар . . . . .	96
Западание педали газа . . . . .	96
Предупреждение столкновений . . . . .	96
Экстренное торможение . . . . .	97
Экстренный поворот . . . . .	97
Увеличение скорости . . . . .	98
Действия при заносе . . . . .	98
Самозащита во время столкновений . . . . .	99
Столкновения . . . . .	100
Действия водителя на месте дорожно-транспортного происшествия . . . . .	101
Если есть пострадавшие . . . . .	101
Отчет о дорожно-транспортном происшествии . . . . .	102
<b>РЕГИСТРАЦИЯ АВТОТРАНСПОРТНЫХ СРЕДСТВ . . . . .</b>	<b>103</b>
Процедура регистрации . . . . .	103
Необходимые документы . . . . .	103
Свидетельство о праве собственности на транспортное средство (титул) . . . . .	104
Отчет о продаже транспортного средства . . . . .	105
Номерные знаки . . . . .	105

Данный справочник не должен использоваться в качестве основания для судебных исков или дел. Правила дорожного движения в городах и округах могут содержать требования, выходящие за рамки законов штата, но не противоречащие этим законам. Если вы заинтересованы в информации по конкретным законам, связанным с управлением транспортным средством или выдачей водительских удостоверений, см. Главу 46 RCW, Автотранспортные средства. Пожалуйста, прочтите ее с должным вниманием.

Департамент выдачи водительских удостоверений и разрешений будет рад получить ваши письменные замечания и предложения. Свои замечания направляйте по адресу:

Driver Examining  
Department of Licensing  
PO Box 9030  
Olympia, WA 98507

Посетите наш веб-сайт по адресу **[www.dol.wa.gov](http://www.dol.wa.gov)**

*Одним из принципов работы Департамента выдачи водительских удостоверений и разрешений является предоставление доступа к своим услугам на равноправной основе. Если вам требуются специальные приспособления для того, чтобы воспользоваться услугами, звоните по телефону (360) 902-3900 или номеру линии ТТУ (360) 664-0116.*



# ВОДИТЕЛЬСКОЕ УДОСТОВЕРЕНИЕ

Для управления автотранспортным средством, мотоциклом, мопедом или мотоговелосипедом на дорогах общего пользования штата Вашингтон на законных основаниях необходимо иметь действительное водительское удостоверение.

## **Требования к постоянным жителям штата Вашингтон**

Для того, чтобы на законных основаниях управлять автотранспортным средством на дорогах общего пользования, постоянные жители штата Вашингтон должны получить водительское удостоверение штата Вашингтон. Постоянными жителями штата Вашингтон считаются лица:

- зарегистрированные для участия в голосовании в данном штате;
- получающие платежи, финансовую помощь или иные социальные пособия от властей штата или местных властей;
- получающие любую лицензию штата по тарифу, установленному для постоянных жителей;
- оплачивающие обучение на территории штата как слушатели учебных заведений;
- намеревающиеся прожить в этом штате более шести месяцев в любом году.

## **Требования ко вновь прибывшим постоянным жителям штата Вашингтон**

Вновь прибывшие постоянные жители штата должны получить водительское удостоверение штата Вашингтон в течение 30 дней с даты приобретения статуса постоянного жителя.

Пересдача теоретического или практического экзамена по вождению при подаче заявления на получение водительского удостоверения штата Вашингтон не требуется, если водительское удостоверение, выданное за пределами штата, является действительным на момент подачи заявления. Для получения промежуточного водительского удостоверения образца штата Вашингтон лица в возрасте до 18 лет должны предоставить свидетельство об окончании обучения на курсах подготовки водителей по программе, одобренной Департаментом выдачи водительских удостоверений и разрешений. Дополнительная информация по требованиям Департамента к подготовке водителей содержится на веб-сайте по адресу [www.dol.wa.gov](http://www.dol.wa.gov).

## **Требования к гостям штата и лицам, не являющимся постоянными жителями штата Вашингтон**

Лица, не являющиеся постоянными жителями штата Вашингтон или временно пребывающие в нем, которым исполнилось 16 лет, допускаются к управлению автотранспортным средством при наличии действительного водительского удостоверения, выданного штатом, провинцией, территорией или страной постоянного проживания. Эти требования касаются:

- личного состава вооруженных сил, находящегося на действительной службе, или личного состава армии иностранного государства, находящегося на временной службе в вооруженных силах, а также их супругов и детей;
- слушателей учебных заведений, продолжающих свое обучение в данном штате и не являющихся постоянными жителями штата;
- сотрудников компаний, осуществляющих лицензированную деятельность на территории штата Вашингтон, которые прибыли сюда на короткий период времени с целью прохождения или проведения профессионального обучения;
- иностранных туристов, преподавателей или бизнесменов, проживающих на территории штата в течение не более одного года.

## **Категории водительских удостоверений**

*Учебные права.* Данное временное водительское удостоверение позволяет управлять автомобилем на территории штата Вашингтон под наблюдением лица, имеющего водительское удостоверение и опыт вождения не менее пяти лет. Лицо, имеющее водительское удостоверение, должно находиться в правом переднем пассажирском кресле.

Учебные права штата Вашингтон могут быть недействительными на территории иного штата.

*Промежуточное водительское удостоверение.* Лицам, достигшим возраста 16 или 17 лет и соответствующим всем требованиям, выдается промежуточное водительское удостоверение с определенными ограничениями, предусмотренными в интересах безопасности водителя как участника дорожного движения.

*Основное водительское удостоверение.* Данная категория водительского удостоверения позволяет управлять автотранспортным средством на автодорогах общего пользования. Водительское удостоверение действительно в течение пяти лет с последнего дня рождения водителя. Лицам, достигшим возраста 16 или 17 лет, сначала выдается промежуточное водительское удостоверение.

*Водительское удостоверение, дающее право пересечения границы.* Департамент выдачи водительских удостоверений и разрешений предлагает гражданам США особую категорию водительских прав, которые могут служить в качестве документа, удостоверяющего личность при пересечении границы США через морские и наземные пограничные пункты вместо паспортов. Дополнительную информацию см. на веб-сайте Департамента или в брошюре «Водительские права, дающие право пересечения границы, и документы, удостоверяющие личность», которую можно получить в любом из отделений Департамента.

*Учебные права и разрешение на управление мотоциклом или трехколесным мотоциклом.* Данная категория водительского удостоверения дает право на управление мотоциклом или трехколесным мотоциклом на автодорогах общего пользования. Дополнительную информацию см. в Справочнике водителя мотоцикла или в Справочнике водителя мотоцикла с коляской/трехколесного мотоцикла, которые можно найти на нашем веб-сайте или получить в любом отделении выдачи водительских удостоверений.

*Учебные права водителя коммерческого автотранспорта (Commercial Driver Instruction Permit, CDIP) и коммерческое водительское удостоверение (Commercial Driver License, CDL).* Данная категория водительского удостоверения позволяет управлять коммерческим автотранспортным средством на автодорогах общего пользования. Дополнительную информацию см. в Справочнике водителя коммерческого автотранспорта, который можно найти на нашем веб-сайте или получить в любом отделении выдачи водительских удостоверений.

## **Порядок получения водительского удостоверения**

Учебные права или основное водительское удостоверение выдаются в отделениях Департамента выдачи водительских удостоверений и разрешений. На территории штата имеется более 60 местных отделений Департамента. В некоторых отделениях не предлагаются услуги по проведению экзаменов, поэтому, прежде чем обратиться в тот или иной отдел, узнайте, сможете ли вы сдать в нем необходимые вам экзамены. Посетите веб-сайт Департамента или найдите в разделе телефонной книги «Администрация» ближайшие отделения Департамента в вашем районе в рубрике «Отделения Департамента выдачи водительских удостоверений и разрешений».

К получению **учебных прав** допускаются лица:

- достигшие возраста 15 с половиной лет;
- сдавшие теоретический экзамен и прошедшие проверку зрения и медицинский осмотр;
- оплатившие сбор в размере 20 долларов за выдачу учебных прав.

Лица, не достигшие возраста 18 лет, могут подавать заявление на выдачу водительских прав в присутствии одного из родителей или опекуна. Он или она должны предоставить документ, удостоверяющий его/ее личность, и документ, подтверждающий родственную связь с заявителем, а также подписать affidavit (заявление под присягой) о родительском разрешении. **При расхождении фамилий требуется представить дополнительные документы, подтверждающие родство.** Учебные права действительны в течение одного года и могут продлеваться не более одного раза.

Лица, проходящие обучение на официальных курсах подготовки водителей, могут получить учебные водительские права в возрасте 15 лет. При предоставлении заявления на получение учебных водительских прав, подтверждающего зачисление на курсы подготовки водителей, одобренные Департаментом, сдача теоретического экзамена до выдачи учебных водительских прав не требуется. Знание теории будет входить в состав экзамена на получение водительского удостоверения.

Для получения **промежуточного водительского удостоверения** необходимо:

- достичь 16-летнего возраста.
- предъявить нам документы, подтверждающие, что вы прошли утвержденный курс обучения водителей, включающий как минимум 30 часов аудиторных занятий и шесть часов практического инструктажа.
- Получить разрешение от родителя или опекуна.
- Пройти проверку зрения и медицинский осмотр, сдать теоретический и практический экзамен по вождению.
- Иметь учебные права в течение не менее шести месяцев.
- Предоставить заверенное родителем или опекуном подтверждение опыта практического вождения, составляющего не менее 50 часов, включая 10 часов вождения в ночное время суток, полученного под наблюдением лица, имеющего водительские права и, опыт вождения не менее пяти лет.
- Не получать штрафные квитанции за нарушение правил дорожного движения и не иметь неуплаченных квитанций на момент подачи заявления на выдачу водительского удостоверения.
- Не быть признанным виновным в нарушении правил дорожного движения или совершившим такое нарушение в течение последних шести месяцев до момента подачи заявления на выдачу водительского удостоверения.
- Не быть признанным виновным в правонарушениях, связанных с употреблением алкоголя или наркотиков, или совершившим такое правонарушение в течение срока обладания учебными правами.
- При подаче заявления на получение водительских прав предоставить свой номер социального обеспечения, который будет проверен (42 USC 405 и 666(a)(13), RCW 26.23.150). При отсутствии номера социального обеспечения кандидат в водители может заполнить заявление о присвоении номера социального обеспечения.

Промежуточное водительское удостоверение имеет следующие ограничения:

- Управлять транспортным средством в интервале с 01:00 до 05:00 разрешается только в присутствии родителя, опекуна или лица в возрасте не менее 25 лет, имеющего водительские права.
- В течение первых шести месяцев не допускается перевозка пассажира в возрасте младше 20 лет, не являющегося ближайшим родственником водителя.
- В течение оставшегося времени не допускается перевозка более трех пассажиров в возрасте менее 20 лет, не являющихся ближайшими родственниками водителя.

В первый год вождения предусмотрены строгие штрафные санкции.

- 1-е нарушение – ограничения на перевозку пассажиров и вождение в темное время суток продлеваются до 18 лет. Водителю и его родителю или опекуну высылается письменное предупреждение, если вам выписывается штрафная квитанция за нарушение ограничений или правил дорожного движения либо если вы попадаете в дорожно-транспортное происшествие, в котором:
  - вы получаете штрафную квитанцию;
  - вы признаетесь виновником дорожно-транспортного происшествия;
  - никто из участников дорожно-транспортного происшествия не получает штрафной квитанции;
  - виновник дорожно-транспортного происшествия не может быть установлен;
  - участником дорожно-транспортного происшествия является только ваше транспортное средство.
- 2-е нарушение – действие водительского удостоверения приостанавливается на шесть месяцев (либо до достижения 18 лет в зависимости от того, что наступит раньше).
- 3-е нарушение – действие водительского удостоверения приостанавливается до достижения 18 лет.

Прежде чем будут приняты какие-либо меры по приостановлению действия водительского удостоверения, водителю и его родителю или опекуну будет отправлено уведомление.

По достижении водителем возраста 18 лет промежуточные права становятся основными водительскими правами без ограничений, связанных с промежуточными правами. Обращаться в отделение выдачи водительских удостоверений для того, чтобы осуществить это изменение, не требуется.

К получению **основного водительского удостоверения** допускаются лица:

- Достигшие 18-летнего возраста.
- Предоставившие приемлемый документ, удостоверяющий личность и подтверждающий возраст.
- При подаче заявления на получение водительских прав предоставившие свой номер социального обеспечения, который будет проверен (42 USC 405 и 666(a)(13), RCW 26.23.150). При отсутствии номера социального обеспечения кандидат в водители может заполнить заявление о присвоении номера социального обеспечения.
- Предоставившие приемлемый документ, подтверждающий постоянное проживание в штате Вашингтон.
- Оплатившие сбор в размере 20 долларов за сдачу теоретического экзамена; оплата действительна в течение 90 дней на одну попытку сдачи экзамена. Лица, успешно сдавшие экзамен, допускаются к одной бесплатной попытке сдачи экзамена по практическому вождению.
- Прошедшие проверку зрения и медицинский осмотр, сдавшие теоретический и практический экзамен по вождению.
- Сдавшие водительские удостоверения иных образцов.
- Не подвергшиеся временному приостановлению действия, аннулированию или лишению права на управление транспортным средством.
- Оплатившие сбор в размере 25 долларов за выдачу основных водительских прав.

Для получения первого водительского удостоверения не обязательно предоставлять документы, полностью удостоверяющие личность, но необходимо предоставить документы, подтверждающие имя, фамилию и дату рождения заявителя. На удостоверении будет присутствовать отметка «Недействительно в качестве удостоверения личности» до тех пор, пока водитель не предоставит полный пакет документов, удостоверяющих личность.

## **Документы, удостоверяющие личность и подтверждающие постоянное местожительство в штате**

К документам, подтверждающим личность, может предъявляться целый комплекс требований. Примеры приемлемых документов, удостоверяющих личность и подтверждающих постоянное местожительство в штате Вашингтон, см. в брошюре «Требования к документам, удостоверяющим личность и подтверждающим постоянное местожительство». Эта информация также доступна на веб-сайте Департамента по адресу [www.dol.wa.gov](http://www.dol.wa.gov).

## **Проверка зрения и медицинский осмотр**

Перед выдачей водительского удостоверения кандидаты в водители должны пройти проверку зрения. Если по результатам осмотра будет установлено, что ношение корригирующих линз является необходимым для управления транспортным средством, в водительском удостоверении делается соответствующая отметка. Кандидат в водители должен будет сообщить о своем состоянии здоровья и наличии психических расстройств, а также о необходимости приема какого-либо лекарства, которое может нарушить его способность управлять автотранспортным средством. При наличии нарушений зрения или общего состояния здоровья кандидат должен быть направлен на осмотр к специалисту в области медицины или офтальмологии.

## **Теоретический экзамен**

Посредством теоретического экзамена проверяется понимание кандидатом в водители дорожных знаков, правил дорожного движения и правил безопасного поведения на дороге перед тем, как он станет полноправным участником дорожного движения. В данном руководстве содержатся все теоретические знания, которыми должны овладеть кандидаты в водители, чтобы сдать экзамен. Экзамен сдается с использованием обычного компьютера в отделе выдачи водительских удостоверений при отсутствии запроса о предоставлении специальных приспособлений. Экзамен состоит из 25 вопросов с вариантами ответа. Чтобы сдать экзамен, необходимо правильно ответить на 20 вопросов. Результаты экзамена действительны в течение двух лет. Для сдачи теоретического экзамена не нужно специально договариваться о времени, но экзамен следует начать не позднее, чем за 30 минут до окончания работы отделения выдачи водительских удостоверений.

## **Экзамен по вождению**

Целью практического экзамена является проверка того, можете ли вы управлять транспортным средством на дороге, соблюдая правила дорожного движения и безопасности. При проведении практического экзамена экзаменатор выполнит поездку на автотранспортном средстве вместе с вами, чтобы удостовериться в безопасности транспортного средства, вашей способности управлять им, а также соблюдении вами правил дорожного движения. Экзаменатор не ставит перед собой задачу ввести в заблуждение, запутать или потребовать от экзаменуемого совершить правонарушение. Все вопросы следует задавать до проведения экзамена, в противном случае лишние разговоры могут только помешать сдаче экзамена. На экзамене применяется балльная система оценки практических навыков вождения.

К сдаче экзамена по практическому вождению допускаются лица:

- Предварительно сдавшие теоретический экзамен.
- Предоставившие автотранспортное средство; автотранспортное средство должно быть зарегистрировано и не иметь поврежденных деталей. Соответствующий персонал отделения, выдающего водительские удостоверения, проверит исправность тормозной системы, стоп-сигналов, указателей поворота, шин, ремней безопасности и стеклоочистителей лобового стекла перед началом экзамена.
- Предоставившие приемлемый документ, подтверждающий наличие страховки гражданской ответственности (например, карточку страховой компании или страховой полис, в котором указано имя держателя полиса или описание транспортного средства и даты действия страховки).

В экзаменационное транспортное средство во время проведения экзамена допускается только сам кандидат, сотрудники отделения, выдающего водительские удостоверения, служебное животное и сурдопереводчик. Переводчики иностранных языков, родители, дети, а также домашние питомцы в экзаменационное транспортное средство не допускаются.

Во время экзамена по практическому вождению кандидат должен:

- Продемонстрировать знаки рукой и ладонями по просьбе экзаменатора; во время экзамена можно пользоваться автоматическими сигналами. Если сигналы не видны другим водителям, следует делать знаки руками. Пользоваться указателями поворота следует даже тогда, когда поблизости нет никого, кто бы их увидел.



- При движении задним ходом следует повернуть голову и посмотреть назад, чтобы убедиться в том, что сзади автомобиля нет автомобилей и пешеходов. При недостаточном обзоре через заднее стекло следует воспользоваться боковыми стеклами и зеркалами заднего вида. Запрещается сдавать назад при наличии помех.
- Полностью остановиться у всех знаков обязательной остановки и на красный сигнал светофора. Остановка на перекрестках или выезд за пределы стоп-линии запрещается.

Лицам, получающим водительские права штата Вашингтон впервые, экзамен по практическим навыкам вождения назначается только после сдачи теоретического экзамена и предоставления документов, подтверждающих постоянное проживание. Вы должны прибыть на место сдачи экзамена по вождению за 15 минут до назначенного времени. Оповестите нас о своем прибытии, если мы вас об этом попросили. Если вы не сдадите экзамен, обычно требуется подождать не менее одной недели до пересдачи, это время вы можете использовать для тренировки перед следующей попыткой.

## **Фотография**

Для водительского удостоверения, учебных прав на управление транспортным средством, а также удостоверения личности требуется фотография в анфас. На фотографии кандидат в водители не должен иметь аксессуаров (шляпы или солнечных очков), закрывающих лицо или голову. В противном случае, на водительском удостоверении будет проставлена отметка: «Недействительно в качестве удостоверения личности». Исключения могут быть сделаны только для кандидатов с соответствующими медицинскими показаниями или религиозными убеждениями.

## **Продление срока действия водительского удостоверения**

Водительское удостоверение действительно в течение пяти лет, его действие истекает в день рождения водителя. Его можно продлить на срок до одного года, подав заявление лично, через Интернет или по почте за 60 дней до или в течение 30 дней после истечения срока действия удостоверения. Напоминание о необходимости обновить водительское удостоверение отправляется водителю по почте приблизительно за шесть недель до истечения срока его действия. В напоминании сообщается о возможности продления срока водительского удостоверения через Интернет, по почте или при необходимости личной явки в отделение выдачи водительских удостоверений. При личной подаче заявления необходимо предоставить текущее водительское удостоверение или другой документ, удостоверяющий личность. Лицам, носящим контактные линзы или очки, необходимо взять их с собой для прохождения проверки зрения. Также может потребоваться пересдача теоретического и практического экзамена.

Помимо уплаты 25 долларов за возобновление прав, вы должны будете внести дополнительную плату, если у вас есть разрешение на вождение мотоцикла или лицензия на вождение коммерческого автотранспорта (CDL).

За продление срока действия водительского удостоверения позднее чем через 60 дней после его истечения, в дополнение к плате за продление в размере 25 долларов, взимается штраф в размере 10 долларов.

## **Замена водительского удостоверения**

Замена водительского удостоверения производится в любом отделении выдачи водительских удостоверений в случае его утери или кражи или в связи с приходом в негодность. Для замены водительского удостоверения необходимо предоставить документ, удостоверяющий личность, и заплатить сбор в размере 15 долларов.

Подробную информацию о хищении личной информации и мошенничестве с использованием личной информации см. на веб-сайте Департамента.

Для выдачи дубликата водительского удостоверения лицу, не достигшему 18 лет, его родитель или опекун должен подписать заявление о соответствующем разрешении. При расхождении фамилий следует предоставить дополнительные документы, подтверждающие родство.

## **Смена адреса или имени/фамилии**

Департамент выдачи водительских удостоверений следует уведомить в течение 10 дней с момента:

- смены адреса;
- официальной смены имени и/или фамилии.

Изменение имени может быть выполнено только при личном присутствии заявителя, при этом требуется предоставить документы, удостоверяющие личность, с новым именем. Изменения адреса вносятся бесплатно при предоставлении сведений о полном имени и фамилии, дате рождения, номере водительского удостоверения и новом адресе местожительства. Для получения документа с новым адресом или именем следует явиться в отделение службы выдачи водительских прав и уплатить сбор в размере 10 долларов.

Вместе с обязательными сведениями об адресе постоянного местожительства также можно указать постоянный адрес для доставки почтовой корреспонденции. Водительское удостоверение, удостоверение личности или учебные права будут высланы на соответствующий почтовый адрес (если таковой указан).

## **Как не лишиться водительского удостоверения**

Чтобы не оказаться лишенным водительского удостоверения, следует неукоснительно соблюдать правила дорожного движения. Наказание в виде лишения права управления транспортными средствами может быть применено за совершение следующих правонарушений:

- вождение или управление автотранспортным средством в состоянии алкогольного или наркотического опьянения;
- уклонение от прохождения освидетельствования на наличие алкогольного или наркотического опьянения, проводимого сотрудником полиции;
- оставление участником дорожно-транспортного происшествия места аварии, предварительно не сообщив свои личные данные;
- сообщение заведомо ложных сведений при подаче заявления на выдачу водительского удостоверения;
- отсутствие страховки у лица, ставшего участником дорожно-транспортного происшествия; (Срок лишения прав на управление транспортным средством лица, замешанного в дорожно-транспортном происшествии и не имеющего страховки, составляет до 3 лет. Кроме того, неспособность лица, виновного в дорожно-транспортном происшествии, урегулировать гражданский иск о возмещении убытков, которые повлекло за собой дорожно-транспортное происшествие, может привести к лишению прав на 13 и более лет.)

- неявку на переэкзаменовку по требованию Департамента выдачи водительских удостоверений;
- использование автотранспортного средства для совершения уголовного преступления или повлекшее за собой смерть в результате дорожно-транспортного происшествия;
- наличие у лица многочисленных нарушений правил дорожного движения (закоренелый нарушитель правил дорожного движения);
- неосторожное вождение или создание угрозы безопасности сотруднику дорожной службы;
- организацию гонок, нападение или убийство с использованием транспортного средства;
- попытку скрыться от преследования автомобиля полиции;
- покидание автозаправочной станции без уплаты за заправку;
- неявку или неоплату штрафа за нарушение правил дорожного движения или отсутствие ответа на Уведомление о нарушении правил дорожного движения;
- управление транспортным средством водителем, в отношении которого было применено временное приостановление действия, аннулирование, лишение или отказ в предоставлении права управления транспортным средством;
- управление транспортным средством с водительским удостоверением с вымышленным именем, неверными данными или имеющим признаки подделки;
- передачу водительского удостоверения другому лицу или использование водительского удостоверения, принадлежащего другому лицу;
- управление транспортным средством с водительским удостоверением, выданным в другом штате после временного приостановления действия права на управление транспортным средством в штате Вашингтон;
- совершение двух или более нарушений правил дорожного движения при управлении транспортным средством с промежуточным водительским удостоверением;
- изготовление, продажу или предоставление поддельного, фальшивого, фальсифицированного, измененного, чистого или незаконно выданного водительского удостоверения или удостоверения личности.

## **Неявка**

Уведомление о неявке (Failure to Appear, FTA) является следствием неявки, невыполнения требований, отсутствия ответа или неоплаты штрафа в случае нарушения правил дорожного движения или вызова в суд по уголовному делу.

С обратной стороны талона о нарушении правил дорожного движения приводится инструкция о порядке выполнения соответствующих требований. Если данные требования не будут выполнены в течение 15 дней, суд оповестит об этом Департамент, и он направит нарушителю Уведомление о приостановке действия его водительских прав. Условия талона необходимо выполнить в течение 45 дней, в противном случае Департамент приостановит действие права на управление транспортным средством. Разрешается ходатайствовать о пересмотре решения в порядке административной процедуры. В случае выполнения условий талона в течение 45 дней, наказание в виде приостановления действия водительского удостоверения применено не будет.

Если условия талона выполнены не будут, действие права нарушителя на управление транспортным средством будет приостановлено, и ему будет запрещено управлять транспортным средством. В случае установления факта управления транспортным средством водителем, временно лишенным права на управление транспортным средством, он будет арестован, а его транспортное средство будет конфисковано.

Неявка при нарушении, совершенном 1 июля 2005 г. или позднее, влечет за собой отказ в выдаче водительских прав. Плата за повторную выдачу водительского удостоверения после временного приостановления действия права на управление транспортным средством составляет 75 долларов в дополнение к оплате иных сборов. Плата за повторную выдачу водительского удостоверения после приостановления действия права на управление транспортным средством, связанного с вождением в пьяном состоянии, составляет 150 долларов в дополнение к оплате иных сборов.

## **Регистрация лиц, совершивших преступления сексуального характера**

В соответствии с законом штата, Департамент исполнения наказаний должен предоставить окружному шерифу перечень проживающих в данном штате лиц, обвиненных или осужденных за преступления сексуального характера. Эти лица обязаны зарегистрироваться в ведомстве шерифа округа, в котором они проживают. Невыполнение требования о регистрации преследуется в уголовном порядке. Для получения информации обратитесь в ведомство шерифа округа по месту жительства.

## **Иные услуги Департамента выдачи водительских удостоверений и разрешений**

*Удостоверения личности.* Департамент выдачи водительских удостоверений и разрешений оформляет удостоверения личности с фотографией для лиц, не являющихся водителями транспортных средств, за плату в размере 20 долларов. Для выдачи удостоверения личности подаются те же документы, удостоверяющие личность, что и для выдачи водительского удостоверения.

*Регистрация избирателей.* Регистрация избирателей осуществляется в любом отделении, выдающем водительские удостоверения и разрешения, на следующих основаниях. Лицо, желающее зарегистрироваться, должно:

- являться гражданином США с действующими гражданскими правами;
- постоянно проживать в штате Вашингтон;
- достичь 18-летнего возраста.

В случае смены места жительства лицо может внести соответствующие изменения в регистрационные данные, одновременно уведомив о перемене адреса Департамент выдачи водительских удостоверений и разрешений.

*Программа пожертвования донорских органов.* Вы можете сообщить Департаменту о своем желании стать донором органов. На вашем водительском удостоверении появится соответствующая отметка донора, а личные данные будут переданы в реестр доноров для того, чтобы ваши стремления осуществились. Для получения дополнительной информации позвоните в организацию LifeCenter Northwest по телефону 1-877-275-5269 или посетите веб-сайт реестра [www.donatelifetoday.com](http://www.donatelifetoday.com).

*Копии личных дел водителей.* В Департаменте ведется учет всех заявлений о выдаче водительских прав, дорожно-транспортных происшествий, нарушений правил дорожного движения, наказаний за нарушения, связанные с использованием транспортных средств, а также уведомлений о неявке в отношении каждого водителя на территории штата. Копии личных дел могут предоставляться самим водителям, страховой компании, работодателю и некоторым добровольческим организациям, которым водитель оказывает транспортные услуги, за плату в размере 10 долларов.

# ПЕРЕД НАЧАЛОМ ЕЗДЫ

Безопасность как водителя, так и окружающих определяется правильностью подготовки автотранспортного средства к эксплуатации, включая регулировку сидений и зеркал, использование ремней безопасности, проведение техосмотра, закрытие дверей, обеспечение хорошего обзора и надежное крепление груза и прочих предметов.

## Необходимая страховка

Вождение автотранспортных средств, зарегистрированных в штате Вашингтон, требует оформления страхования гражданской ответственности и наличия у водителя удостоверения, подтверждающего оформление страховки. Указанные требования по страхованию не применяются к водителям государственного автотранспорта, мотоциклов, а также к водителям пассажирского и грузового транспорта, выполняющего рейсы на регулярной или договорной основе.

У вас должен быть страховой полис страхования гражданской ответственности владельца автотранспортного средства или закладная признанной правительством штата страховой компании или страхователя, предусматривающие страхование в следующих размерах:

- не менее 25 000 долларов в случае причинения увечий или смерти одного человека в результате столкновения, приведшего к увечьям или смерти одного человека;
- не менее 50 000 долларов в случае причинения увечий или смерти двух или более человек в результате любого одного столкновения;
- не менее 10 000 долларов в случае травмы или повреждения имущества третьих лиц в результате любого одного столкновения.

## Проверка автотранспортного средства

Ваша безопасность прежде всего зависит от технического состояния автотранспортного средства. Каждый водитель обязан поддерживать свой автомобиль в надлежащем техническом состоянии, обеспечивающем безопасность вождения. Неисправное автотранспортное средство небезопасно, и его эксплуатация обходится дороже по сравнению с исправным. Оно может сломаться или стать причиной столкновения. Неудовлетворительное техническое состояние автотранспортного средства может не позволить вам предотвратить несчастный случай. Хорошее техническое состояние автотранспорта дает дополнительную уверенность в его безопасности в аварийных ситуациях.

Техническое обслуживание автотранспортного средства следует выполнять в соответствии с рекомендациями, приведенными в руководстве по эксплуатации вашего автомобиля. Некоторые виды технического обслуживания могут выполняться водителем. Ряд работ должен выполняться только квалифицированными автомеханиками. Перечисленные ниже несложные виды проверки позволят избежать аварийных ситуаций на дорогах.

*Тормозная система.* Только тормоза могут остановить автотранспортное средство. Неисправные тормоза создают угрозу для жизни людей. В случае ненормальной работы тормозов, появления шумов или странных запахов во время торможения или если педаль тормоза без усилия выжимается до упора в пол, тормозную систему должен проверить автомеханик.

*Фары и сигнальные огни.* Перед выездом следует убедиться в работоспособности сигналов поворота, тормозных огней, заднего света и передних фар. Проверка производится путем наружного осмотра. Тормозные огни оповещают других водителей о торможении, огни поворота оповещают других водителей о повороте. Выпущенные после 1993 г. пассажирские грузовые автомобили, легковые автомобили, автофургоны и внедорожники (SUV) должны иметь третий задний тормозной фонарь, установленный высоко по центру транспортного средства.

Неправильная регулировка фар может привести к тому, что они не будут освещать дорогу и будут слепить водителей встречного автотранспорта. При недостаточной видимости в темное время суток или если водители постоянно мигают вам фарами, необходима регулировка света специалистом.



*Ветровое стекло и стеклоочистители.* Повреждения ветрового стекла увеличивают вероятность того, что оно будет разбито при несильном столкновении или попадании на него дорожного мусора. Поврежденное ветровое стекло необходимо починить или заменить.

Стеклоочистители удаляют с ветрового стекла дождевую воду или снег. Некоторые модели автомобилей также имеют дополнительные стеклоочистители заднего стекла и передних фар. Стеклоочистители следует поддерживать в работоспособном состоянии, заменяя изношенные щетки, если они не полностью очищают ветровое стекло.

*Шины и покрышки.* Изношенные или «лысые» покрышки ведут к увеличению тормозного пути и ухудшают управляемость при поворотах на мокрой дороге. Разбалансированные или недостаточно накачанные шины ведут к более интенсивному износу покрышек, увеличивают расход топлива, ухудшают управляемость и затрудняют торможение. Вибрация всего автомобиля или руля, а также заносы при торможении указывают на необходимость проведения технического осмотра автомехаником.

Изношенные шины могут стать причиной скольжения на мокрой дороге, а также увеличить риск спуска шины. Проверьте рисунок протектора с помощью одноцентовой монеты. Вставьте монету в канавку протектора так, чтобы портрет Линкольна на монете был направлен головой вниз. Если выступ протектора не доходит хотя бы до головы Линкольна (2/32 дюйма ( $\approx 1,5$  мм)), такую шину использовать запрещено и небезопасно, и ее необходимо заменить.

Давление следует проверять манометром на холодных шинах. Рекомендованное давление указано в руководстве по эксплуатации автотранспортного средства.

*Рулевое управление.* Неисправности в системе рулевого управления препятствуют движению в заданном направлении. В случае затруднений в повороте автомобиля либо если автомобиль не изменяет направления движения при первом же повороте руля, необходима проверка системы специалистом.

Никогда не переключайте замок зажигания вашего автотранспортного средства в положение «заперто» во время движения. Это приведет к блокировке руля при попытке повернуть рулевое колесо, и вы потеряете контроль над вашим автотранспортным средством.

*Подвеска.* Подвеска улучшает управляемость автотранспортных средств и делает поездки по дорогам с разными видами покрытий более комфортными. Продолжительное раскачивание после наезда на небольшой ухаб или при остановке и ухудшение управляемости указывают на необходимость замены амортизаторов или узлов подвески. Предоставьте осмотр специалисту.

*Выхлопная система.* Выхлопная система служит для уменьшения уровня шума работающего двигателя, охлаждения горячих газов, поступающих из двигателя и отвода этих газов через выхлопную трубу в задней части автомобиля. Утечка газов из выхлопной системы может привести к быстрой гибели находящихся в салоне людей. Никогда не оставляйте работающим двигатель в закрытом гараже. При продолжительном нахождении в салоне с работающим двигателем откройте окно.

Некоторые виды утечек выхлопных газов легко определяются на слух, некоторые – нет. Вот почему важно производить регулярную проверку состояния выхлопной системы.

*Двигатель.* Неровная работа двигателя является причиной снижения мощности, которая необходима при обычной езде и в аварийных ситуациях, затруднения запуска, повышения расхода топлива, загрязнения атмосферы и может привести к тому, что двигатель заглохнет на дороге, что может создать аварийную ситуацию. Техническое обслуживание двигателя следует проводить в соответствии с рекомендациями руководства по эксплуатации.

*Звуковой сигнал.* Может показаться, что звуковой сигнал не является важным элементом обеспечения безопасности, однако, как предупреждающее средство, он может спасти вашу жизнь. Используйте звуковой сигнал только для предупреждения других.

*Незакрепленные предметы.* Незакрепленные предметы, такие как продовольственные товары или предметы багажа, могут создавать угрозу для жизни при столкновении или неожиданной остановке. Поместите незакрепленные предметы в отделения для хранения или багажник транспортного средства. Если это не представляется возможным, закрепите предметы там, куда вы их поместили. Убедитесь в отсутствии под ногами или под сидениями предметов, которые могут закатиться под педали или отвлекать вас во время вождения.

*Неубранный мусор.* Штрафы за неубранный мусор суровы. Водители и пассажиры транспортных средств должны всегда должным образом избавляться от использованной бумаги, стеклянной посуды, изделий из пластмассы и потенциально опасных материалов.

## **Закрепление груза**

Вы обязаны закрепить любой груз, перевозимый в транспортном средстве или прицепе, до выезда на общественные дороги штата Вашингтон. Закрепите как сам груз, так и любые средства, используемые для его укрывания или крепления, таким образом, чтобы они не ослабли и не причинили опасность другим участникам движения. Уделив время проверке надежности крепления груза, вы можете предотвратить нанесение ущерба другим людям и сэкономить деньги, которые иначе вы потратили бы на уплату крупного штрафа.

Для безопасной перевозки груза в транспортном средстве или прицепе:

- привяжите его веревкой, закрепите сеткой или ремнями;
- прикрепляйте большие предметы непосредственно к транспортному средству или прицепу;
- если возможно, зачехлите весь груз прочным брезентом или сеткой;
- не перегружайте транспортное средство или прицеп;
- всегда дважды перепроверяйте надежность крепления.

Местные законы могут быть более строгими, поэтому обязательно ознакомьтесь с правилами, действующими в вашем районе.

## **Очистка стекол**

Очень важно иметь хороший обзор через боковые окна, ветровое стекло и зеркала заднего вида. Вот несколько рекомендаций, которых следует придерживаться.

- Держите ветровое стекло в чистоте. Грязное стекло сильно ухудшает обзор при попадании на него ярких лучей солнца или света фар. Всегда имейте в машине жидкое средство для чистки стекол и бумажные салфетки для очистки стекла в любое время при необходимости.
- Всегда держите бачок стеклоомывателя полным. Используйте незамерзающую жидкость в тех районах, где температура опускается ниже точки замерзания воды.
- Регулярно протирайте стекла с внутренней стороны, особенно если в салоне курят. Сигаретный дым ведет к образованию на внутренней поверхности стекла пленки, ухудшающей видимость.

- Перед выездом следует очистить *все стекла* от снега, льда или инея.
- Не подвешивайте ничего на зеркало заднего вида и избегайте наклеек на ветровом стекле. Это может затруднять обзор.
- Следите за чистотой фар, огней заднего хода, тормозных огней и задних огней. Загрязненные стекла могут снижать яркость на 50 процентов.

## **Регулировка сидений и зеркал**

Перед вождением всегда необходимо проверять и регулировать положение сидений и зеркал.

- Перевозка более трех человек, включая водителя, на передних сиденьях запрещена, если это затрудняет обзор и использование средств управления автомобилем. Вы должны иметь полный обзор во всех направлениях и возможность беспрепятственного использования всех средств управления. Руль должен быть расположен так, чтобы по крайней мере 1/3 рулевого колеса находилась между руками.
- Отрегулируйте сидение на такую высоту, чтобы был обеспечен полный обзор дороги. При необходимости воспользуйтесь подушкой. Не следует устанавливать сидение слишком близко к рулю, если это затрудняет управление. Вы должны сидеть так, чтобы при ударе подушка безопасности ударила в область груди. Также, сидите в положении, при котором нога может касаться пола под педалью тормоза.
- Отрегулируйте положение зеркала заднего вида и зеркал бокового обзора. Вы должны видеть пространство позади автомобиля через стекло в зеркале. Отрегулируйте положение зеркал бокового обзора таким образом, чтобы в них была видна часть борта автомобиля при небольшом наклоне вперед. Это позволит вам видеть транспорт позади.
- При использовании зеркал, имеющих регулировку в зависимости от времени суток, убедитесь, что время суток, в которое вы управляете автомобилем установлено правильно.
- Подголовники предупреждают травмы шеи при столкновениях сзади. Подголовники следует отрегулировать таким образом, чтобы они касалась затылка.

## **Использование ремней безопасности и детских сидений**

В штате Вашингтон управление автотранспортом без ремней безопасности на водителе и пассажирах является нарушением закона. Всегда пользуйтесь ремнями безопасности и проверяйте, все ли пассажиры правильно используют ремни, детские сидения или вспомогательные кресла. Также помните о том, что двери автомобиля должны быть заперты.

На водителя может быть наложен штраф за то, что его пассажиры младше 16 лет не пристегнуты ремнями безопасности либо не закреплены в детских креслах или вспомогательных креслах. Пассажиры старше 16 лет несут ответственность за неиспользование ремней безопасности и сами уплачивают штрафы.

Закон также требует, чтобы:

- все автотранспортные средства, изготовленные после января 1964 года и зарегистрированные в штате Вашингтон, были оснащены поясными ремнями безопасности на передних сиденьях;
- все пассажирские автомобили, изготовленные после января 1968, грузовые автомобили и автотранспортные пассажирские средства многофункционального назначения, изготовленные после января 1972, были оснащены поясными и плечевыми ремнями безопасности или поясными ремнями безопасности на всех сидениях;
- все микроавтобусы, жилые автофургоны, а также автотранспортные средства, перевозящие жилые вагончики, изготовленные после января 1976, имели ремни безопасности на всех сидениях.

В том случае, если сидение оснащено двумя ремнями безопасности, следует правильно пристегиваться и регулировать как поясной, так и плечевой ремни, пристегивая плечевой ремень поверх плеча, а не под рукой или сзади. Поясной ремень должен пристегиваться поверх бедер, а не живота. Использование только одного из двух ремней значительно снижает безопасность. В том случае, если плечевой ремень застегивается автоматически, не забудьте также застегнуть поясной ремень. В противном случае, при дорожно-транспортном происшествии существует опасность выскользнуть из-под ремня, а это может привести к увечьям или смертельному исходу.

Помимо защитной функции, ремни безопасности помогают водителю в управлении автомобилем. При боковых столкновениях или крутых поворотах возникающая сила может сместить вас в сторону. Вы не сможете управлять автомобилем, если не находитесь прямо за рулем.

Ремнями безопасности следует пользоваться даже в том случае, если автомобиль оснащен подушками безопасности. Обеспечивая хорошую защиту от ударов о рулевое колесо, приборную панель и ветровое стекло, подушки безопасности не защищают вас от последствий боковых или задних столкновений или переворотов. Также подушка безопасности не удерживает вас прямо за рулем в этих ситуациях.

Дети, не достигшие возраста 13 лет, должны быть пристегнуты на заднем сиденье, при условии практической возможности. Безопасность детей в возрасте до 8 лет, ростом ниже 4 футов 9 дюймов (145 см), должна обеспечиваться с помощью соответствующей системы фиксации.

Для получения дополнительной информации о безопасности детей-пассажиров, позвоните по телефону 1-800-BUCK-L-UP.

Исследования показывают, что, если вы попадаете в дорожно-транспортное происшествие и используете ремни безопасности, риск получить увечья или погибнуть значительно снижается.

# ПРАВИЛА ДОРОЖНОГО ДВИЖЕНИЯ

Существуют правила дорожного движения, которые указывают куда, когда и как быстро разрешено двигаться. Эти правила обеспечивают безопасность движения. Правила дорожного движения включают в себя средства регулирования движения, право преимущественного проезда и порядок парковки.

## Средства регулирования движения

К средствам регулирования дорожного движения относятся дорожные знаки, сигналы, разметка дорожного полотна и кольцевые развязки. Кроме того, дорожное движение может регулироваться сотрудниками правоохранительных органов, работниками дорожных служб и ответственными лицами из числа школьного персонала на переходах вблизи школ. Водители обязаны выполнять указания этих лиц.

Если светофор не работает, вам необходимо полностью остановиться и пропустить автотранспорт, находящийся на перекрестке, как в случае пересечения равноправного перекрестка. Продолжайте движение только после того, как вы убедитесь, что это безопасно, или после указаний полицейского, пожарного или регулировщика.

## Сигналы светофора

Сигналы светофора – это такие сигналы, которые указывают когда и где следует останавливаться или продолжать движение. Зеленый сигнал светофора разрешает движение, если нет помех. Желтый сигнал – предупредительный. Красный – сигнал остановки.

Обычно светофоры устанавливаются на перекрестках и имеют сигналы красного, желтого и зеленого цветов, расположенные, соответственно, сверху вниз или слева направо. Некоторые перекрестки и другие места оснащаются светофорами одного цвета: красного, желтого или зеленого.

**Зеленый сигнал светофора** разрешает движение транспорта через перекресток. Необходимо уступать дорогу автомашинам скорой помощи и другим автотранспортным средствам, имеющим по закону право преимущественного проезда. Если вы остановились, и загорелся зеленый сигнал светофора, прежде чем начать движение, вам следует дать возможность движущемуся в поперечном направлении транспорту освободить перекресток. Если вы поворачиваете налево, вы можете выполнить поворот, но только когда это будет безопасно. Встречный транспорт имеет право преимущественного проезда. Не забывайте о сигналах, запрещающих левый поворот. **Зеленая стрелка** указывает, что вы можете безопасно повернуть в направлении стрелки. При зеленом сигнале стрелки не должно быть никакого встречного или пересекающего путь потока. При выполнении правого или левого поворота необходимо следить за переходящими дорогу пешеходами. Вы обязаны остановиться, если пешеходы находятся на вашей половине дороги или на расстоянии одной полосы движения от нее.

Непрерывный **желтый сигнал светофора** означает, что скоро зажжется красный свет. При отсутствии помех для безопасного торможения водитель обязан остановиться. Если желтый сигнал светофора застал вас на перекрестке, не останавливайтесь и продолжайте движение. **Мигающий желтый** сигнал светофора указывает на необходимость снизить скорость и продолжать движение с особой осторожностью. **Желтая стрелка** означает, что преимущество проезда, во время которого была включена зеленая стрелка, истекло, и водителям, осуществлявшим движение в направлении, указанном стрелкой, следует подготовиться к остановке и уступить дорогу встречному транспорту перед поворотом. А **мигающая желтая стрелка** обозначает, что разрешены левые повороты, но вы должны уступить дорогу встречному транспорту и пешеходам.

Непрерывный **красный сигнал светофора** является сигналом остановки. Движение можно продолжать только после включения зеленого сигнала и при отсутствии встречного транспорта. При включенном красном сигнале светофора разрешается поворот направо после полной остановки и при отсутствии помех или запрещающих правый поворот на красный свет знаков. Левый поворот с выездом на улицу с односторонним движением в левую сторону разрешается после полной остановки при отсутствии запрещающих левый поворот на красный свет знаков. Будьте внимательны к пешеходам, пересекающим дорогу перед автомобилем. **Мигающий красный** сигнал светофора означает то же, что и знак «Стоп». Он указывает на необходимость полной остановки и разрешает продолжать движение при отсутствии помех. **Красная стрелка** указывает на необходимость остановки и запрет на движение в направлении, указанном стрелкой. Разрешается продолжать движение после того, как погаснет красная стрелка и зажжется зеленая стрелка или зеленый сигнал светофора. При включенной красной стрелке водителям разрешено выполнение правого поворота после полной остановки, если отсутствуют помехи и нет знаков, запрещающих правый поворот при включенной красной стрелке. Левый поворот с выездом на улицу с односторонним движением в левую сторону разрешается после полной остановки при отсутствии запрещающих левый поворот на красный свет знаков и других помех.

## **Дорожные знаки**

Дорожные знаки указывают порядок движения, предупреждают об опасности, позволяют определить местонахождение, указывают маршрут движения, расположение станций обслуживания. Форма и цвет дорожных знаков зависят от их назначения. На внутренней стороне обложки показаны форма и цвет наиболее распространенных дорожных знаков.



*Предупреждающие знаки.* Обычно имеют форму ромба с желтым фоном и надписью или символами, выполненными черным цветом. Такие знаки предупреждают водителя о необходимости снизить скорость и подготовиться к остановке в случае необходимости. Они предупреждают о подъезде к участкам дороги с крутыми поворотами, со сложной дорожной обстановкой, к зонам ограничения скорости или опасным участкам. Наиболее распространенные предупреждающие знаки показаны ниже.



Перекресток



Впереди знак остановки



Впереди зона ограничения скорости



Двустороннее движение



Впереди знак «Уступите дорогу»



Конец полосы: перестроиться влево



Впереди пересечение с велосипедной дорожкой



Пешеходный переход



Школьный переход



Начало автомагистрали с разделительным бордюром



Окончание автомагистрали с разделительным бордюром



Примыкание полосы



Скользкая дорога



Опасный поворот направо



Крутой уклон

*Знаки, предупреждающие о приближении к железнодорожному переезду.* Вблизи многих железнодорожных переездов имеются знаки или сигналы, предупреждающие водителей о необходимости снизить скорость и пропустить поезд. Пересекать железнодорожные пути перед приближающимся поездом запрещается. Также запрещается начинать движение через железнодорожные пути, пока дорога впереди не освободится. Ждите до тех пор, пока на другой стороне переезда не станет достаточно свободного пространства, чтобы вам не пришлось останавливаться на путях. Считается целесообразным отказаться от переключения передач при пересечении железнодорожного полотна во избежание остановки двигателя. Поезда имеют большой размер и могут двигаться с большей скоростью, чем кажется. К числу наиболее распространенных предупреждающих знаков и сигналов, устанавливаемых на железнодорожных переездах, относятся:

- Круглый желтый знак с символом “X” и черными буквами “RR” устанавливается на подъезде к железнодорожному переезду.
- Белый крестообразный знак с надписью «Железнодорожный переезд» (Railroad Crossing) устанавливается непосредственно перед переездом. Этот знак имеет такое же значение, как знак «Уступите дорогу» (Yield). Необходимо уступить дорогу приближающемуся поезду.



- На некоторых железнодорожных переездах рядом с белым крестообразным знаком устанавливаются предупредительные огни, включающиеся попеременно при приближении поезда. При включении сигнальных огней водители автотранспорта обязаны остановиться. Иногда переезды имеют шлагбаум, который опускается при приближении поезда. Движение в объезд шлагбаума запрещается. Некоторые железнодорожные переезды оснащены устройствами подачи звуковых сигналов. Не пересекайте переезд до того, как выключится звуковой сигнал.
- На переездах, имеющих более одного железнодорожного пути, часто устанавливаются знаки, указывающие на их число. Эти знаки предупреждают о наличии нескольких путей и указывают, что по ним одновременно может проходить более одного поезда. Такие знаки установлены не на всех переездах с несколькими путями, поэтому перед пересечением железнодорожного полотна водителю следует выяснить, сколько путей ему предстоит пересечь.

*Медленно движущийся транспорт.* Оранжевый, отражающий свет треугольник, находящийся сзади машины, означает, что данное автотранспортное средство движется со скоростью менее 25 миль/час (40 км/час). Этот знак можно увидеть на строительной технике, на сельскохозяйственной технике в сельской местности и на гужевых повозках.



*Дорожные работы.* Обычно знаки, предупреждающие о дорожном строительстве, ремонтных или аварийных работах, имеют форму ромба или прямоугольника оранжевого цвета с текстом или знаками черного цвета. Такие знаки сообщают водителю о том, что на дорожном полотне или вблизи него работают люди. Знаки, предупреждающие о дорожных работах, указывают на необходимость снижения скорости, выполнения объезда, присутствие впереди медленно движущегося транспорта, а также предупреждают о плохом покрытии или резком изменении дорожного покрытия. Движение в местах дорожных работ может контролироваться регулировщиками, пользующимися сигнальными флагами или специальными знаками. Водители обязаны выполнять указания этих регулировщиков. Водители должны уступать дорогу дорожным рабочим, транспортным средствам с мигающими желтыми огнями или технике, расположенной внутри зоны проведения дорожно-строительных или ремонтных работ. Штрафы за нарушение правил дорожного движения в местах проведения дорожных работ при наличии дорожных рабочих взимаются в двойном размере.

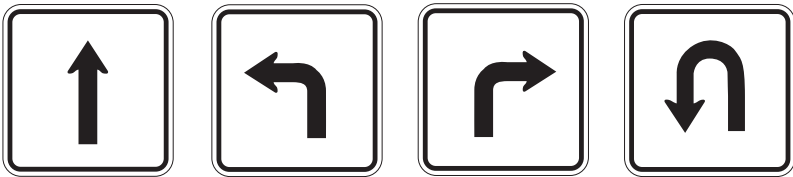
*Предписывающие знаки.* Предписывающие знаки имеют форму квадрата, прямоугольника или иной геометрической фигуры с белым, красным и черным фоном с надписями или символами черного, красного, белого или зеленого цвета. Такие знаки оповещают водителей о правилах, регулирующих направление движения, порядок движения по полосам, повороты, скорость, парковку и другие определенные ситуации.

Некоторые предписывающие знаки имеют форму круга с красной каймой и символом, перечеркнутым красной полосой. Такие знаки запрещают выполнение определенных действий, таких как левый поворот, правый поворот, разворот и т.д.



Распространенными видами предписывающих знаков являются:

- *Знаки ограничения скорости.* Эти знаки указывают максимально допустимую или обязательную минимальную скорость безопасного движения. Движение с максимальной допустимой скоростью разрешается только в идеальных дорожных условиях. При ухудшении дорожной обстановки водителю следует снизить скорость движения. Например, скорость на скользкой дороге, во время дождя или снегопада, при гололеде, а также в случае тумана и ухудшения видимости должна быть снижена. На некоторых скоростных автомагистралях установлена обязательная минимальная скорость движения, которую вы обязаны поддерживать, чтобы не создавать опасности для других водителей. Водителям, для которых минимальная скорость является слишком высокой, следует выбрать другую дорогу.
- *Знаки, предписывающие порядок использования полос.* Эти знаки, на которых часто изображена стрелка, указывают на разрешенные направления движения и направления поворотов. Эти знаки могут устанавливаться на столбах, на обочине дороги или на подвесных креплениях над полосой движения. В некоторых случаях в дополнение к дорожным знакам на дорожное покрытие могут наноситься стрелки, указывающие направление движения.



- *Знаки, запрещающие обгон.* Такими знаками обозначаются участки дороги, где обгон запрещен. Участки, где разрешается обгон, определяются просматриваемым впереди расстоянием с учетом скрытых от водителя источников опасности, таких как спуски и подъемы, повороты, пересечения дорог, пересечения с второстепенными дорогами и иные места, где автотранспорт может выезжать на основную дорогу. Вместе с разметкой на дорожном покрытии они указывают на места, где разрешен обгон, начало и конец участков обгона, и участки, на которых обгон запрещен. На тех участках дороги, где обгон разрешен, обгонять другие транспортные средства можно только после того, как вы убедитесь в безопасности маневра. При обгоне следует принимать

во внимание состояние дорожного покрытия и следить за маневрами других автомашин. Кроме того, могут использоваться знаки треугольной формы «Участок дороги с запрещенным обгоном» (No Passing Zone). Они желтого или оранжевого цвета и расположены слева от дороги.



- *Знак «Стоп» (Stop).* Знак «Стоп» имеет форму восьмигранника с красным фоном и белыми буквами. Вы должны полностью остановиться у нанесенной на проезжей части стоп-линии, а при ее отсутствии – перед разметкой, обозначающей пешеходный переход. Если разметка отсутствует, следует остановиться в ближайшей к перекрестку точке, из которой виден приближающийся транспорт. Продолжать движение разрешается только после того, как на перекрестке не будет других автотранспортных средств или пешеходов, и водитель убедится в безопасности намеченного маневра.
- *Знак «Уступите дорогу» (Yield).* Знак «Уступите дорогу» имеет форму треугольника, одна из вершин которого направлена вниз. Надпись выполнена буквами красного цвета на белом и красном фоне. Этот знак предписывает водителю снизить скорость и уступить дорогу автотранспорту, движущемуся через перекресток, который он собирается пересечь, или по дороге, на которую он собирается выехать.
- *Знак «Въезд запрещен» (Do Not Enter).* Знак квадратной формы с белой горизонтальной полосой внутри красного круга указывает на то, что въезд запрещен. Такой знак устанавливается в начале участков дорог, въезд на которые запрещен, включая выезды с развязок с противоположным движением транспорта, эстакады для пересечения автострад с разделительной полосой и на многочисленных дорогах с односторонним движением.

- *Знак «Парковка для инвалидов».* Прямоугольный знак с белым фоном и зеленой надписью и международный знак инвалида белого цвета на синем фоне обозначают специальные места для парковки возле коммерческих учреждений и магазинов. Водитель или пассажир должны иметь и вывешивать парковочные таблички или номерные знаки для инвалидов при парковке в этих местах. За парковку в отведенных для инвалидов местах без представления соответствующих номерных знаков или табличек для инвалидов, а также за блокировку подъезда к отведенным для инвалидов местам взимается штраф в размере 250 долларов.
- *Знаки, информирующие об уменьшении силы сцепления шин с дорожным покрытием.* Прямоугольный знак с черными буквами на белом фоне. Данные знаки сообщают вам, когда необходимо использовать цепи на колесах. За неиспользование цепей при наличии соответствующего требования взимается штраф в размере 500 долларов.

Распространенными видами информационно-указательных знаков являются:

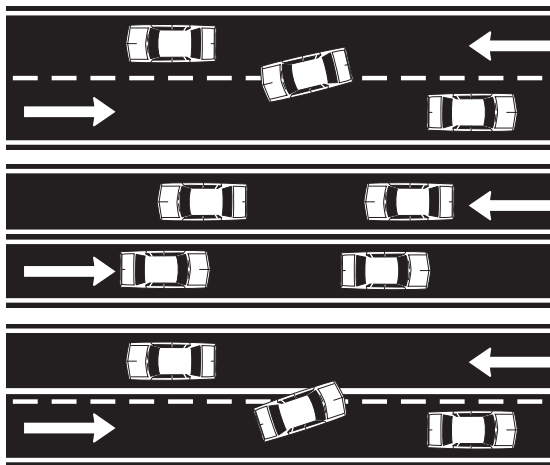
- *Знаки, указывающие направление и расстояние.* Знаки квадратной или прямоугольной формы с белым текстом на коричневом или зеленом фоне. Такие знаки используются для обозначения направлений и расстояний до населенных пунктов, аэропортов, границ штатов и таких объектов, как национальные парки, памятники истории и культуры или музеи.
- *Знаки сервиса.* Эти знаки имеют квадратную форму и синий либо коричневый цвет с белыми буквами или символами. Такими знаками обозначаются места для отдыха, автозаправочные станции, палаточные лагеря или больницы.
- *Знаки обозначения номеров автодорог.* Форма и расцветка знаков с обозначением номеров дорог зависят от типа конкретной дороги. Предусмотрены отдельные знаки для шоссе регионального значения, проходящих по территории нескольких штатов, федеральных автомагистралей, дорог штата, улиц и дорог муниципального подчинения и дорог отдельных административных округов. Перед началом поездки рекомендуется составить маршрут движения с указанием номеров дорог. Во время поездки пользуйтесь знаками обозначения номеров автодорог, чтобы не заблудиться.

## Дорожная разметка

Линии и условные обозначения, нанесенные на дорожное покрытие, используются для обозначения отдельных полос, участков, на которых разрешен обгон или переход из одной полосы в другую, полос, используемых для поворота, мест, где вы должны останавливаться перед дорожными знаками или светофорами, обозначают места пешеходных переходов.

Линии границ дороги и полос – сплошные белые линии вдоль края дороги, показывающие, где находится край дороги или полосы.

- *Разметка полос белыми линиями.* Сплошная белая линия используется для обозначения обеих границ дороги с двусторонним движением и правой границы дороги с односторонним движением. **Запрещается движение справа от линии границы.** Прерывистая белая линия между полосами движения означает, что разрешено пересечение этой линии для изменения полосы движения, если нет помех. Сплошная белая линия между полосами движения означает, что необходимо двигаться по своей полосе, если только чрезвычайные обстоятельства не заставляют сменить полосу.
- *Разметка полос желтыми линиями.* Сплошные желтые линии обозначают левую границу дороги с односторонним движением и разделяют движение транспорта в противоположных направлениях. Прерывистая желтая линия между полосами движения в противоположных направлениях означает, что разрешено пересечение этой линии для обгона, если нет помех. Некоторые зоны обгона оснащены знаками, указывающими участки, где обгон разрешен и где он запрещен.



Прерывистая желтая полоса – обгон разрешен для обоих направлений, если нет помех.

Сплошные желтые линии – обгон запрещен.

Одна сплошная, одна прерывистая желтая линии – разрешен обгон для полосы, находящейся на стороне прерывистой линии, если нет помех.

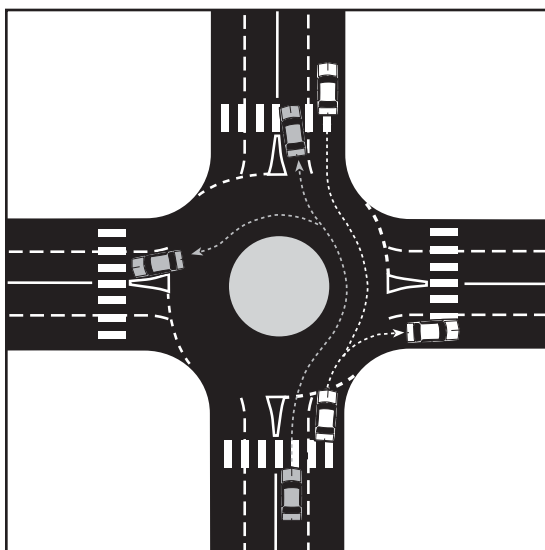
На участках со сплошной и прерывистой желтыми линиями, находящимися между полосами движения противоположного направления, обгон запрещен, если сплошная желтая линия находится с вашей стороны. Если с вашей стороны расположена прерывистая линия, то вы находитесь на участке дороги, где обгон разрешен, и вам разрешено обгонять, если нет помех. Вы должны вернуться на свою сторону дороги до конца участка, разрешенного для обгона. Две сплошные желтые линии, находящиеся между полосами движения, означают, что обгон запрещен для обоих направлений. Разрешено пересечение сплошной желтой линии во время левого поворота, кроме наезда на разделительное пространство, если этот маневр является безопасным.

- *Разделительное пространство.* На магистралях, проезжая часть которых разделена на две или более части, езда по разделительному пространству, наезд или его пересечение являются нарушением правил. Разделительное пространство может быть открытым, обозначенным разделительными барьерами или парапетом. Также разделительное пространство может обозначаться сплошной желтой линией шириной 18 дюймов (45 см) либо косой штриховой линией между двумя сплошными линиями желтого цвета.
- *Переходы и стоп-линии.* При необходимости произвести остановку по сигналу светофора или в соответствии с указаниями дорожных знаков, водитель обязан остановить автотранспортное средство у стоп-линии или у границы пешеходного перехода. Разметка «Пешеходный переход» обозначает участки, на которых пешеходам разрешено пересекать проезжую часть. Водители обязаны уступить дорогу пешеходам, находящимся на переходе или собирающимся перейти улицу. Некоторые переходы могут быть оснащены также светофорами, встроенными в мостовую и приводимыми в действие пешеходами. Водители обязаны уступить дорогу, когда загорятся такие светофоры. Не все пешеходные переходы обозначены соответствующими знаками. Особое внимание на присутствие пешеходов следует обращать на перекрестках или во время выполнения поворота.
- *Другие средства регулирования дорожного движения.* Существуют другие средства регулирования движения, используемые для того, чтобы снизить скорость и уменьшить количество столкновений в жилых зонах. Данные средства могут быть различных видов. Если вы увидите асфальтовые гребни для уменьшения скорости, бордюрные камни, которые сужают дорогу, или круговые островки на середине перекрестка, то снижайте скорость и держитесь правой стороны, за исключением случаев, когда предписано обратное.



## Кольцевые развязки

Кольцевая развязка – это средство регулирования движения на перекрестках, когда движение происходит вокруг островка. Приближающиеся автотранспортные средства должны уступать дорогу автотранспорту, движущемуся по кольцу. Всегда уступайте дорогу пешеходам и велосипедистам, которые пересекают дорогу в разрешенных местах. Двигаясь по кольцу, всегда поворачивайте только направо для съезда с кольца.

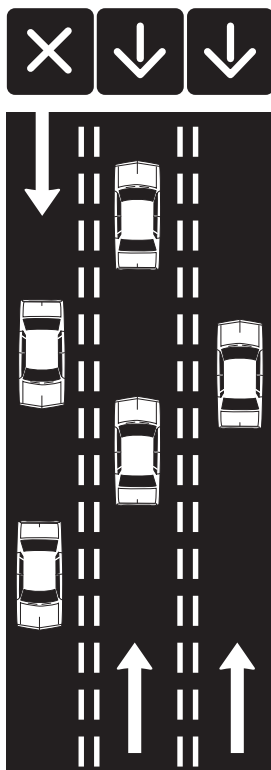


Каким образом нужно двигаться по кольцевой развязке:

1. Уменьшите скорость при подъезде к перекрестку; кольцевые развязки предназначены для движения на скорости 15-20 миль/час (24-32 км/ч).
2. Входите в кольцевые развязки, когда освобождается место в автотранспортном потоке. Не останавливайтесь во время движения по кольцу. Следите за указаниями на знаках или за дорожной разметкой, чтобы определить, какую полосу использовать.
3. Вы можете выехать на любую улицу или продолжить движение по кольцу, если пропустили нужный вам выезд.

## Полосы с реверсивным движением

Некоторые полосы движения предназначены для движения транспорта в одном направлении в одно время суток и в противоположном направлении – в другое время суток. Такие полосы обычно обозначаются двойной прерывистой линией желтого цвета. Перед тем как начинать движение по такой полосе следует проверить, в каком направлении разрешено движение в данный момент. Направление движения может быть указано на знаках, установленных на столбах по сторонам от дороги или подвешенных над проезжей частью. Часто движение регулируется дополнительными светофорами. Зеленая стрелка разрешает движение по расположенной под ней полосе. Красный знак “X” запрещает движение. Мигающий желтый знак “X” означает, что полосу можно использовать только для выполнения поворотов. Непрерывно горящий желтый знак “X” означает, что направление движения по данной полосе меняется, и водителю следует покинуть ее при первой возможности, если нет помех.



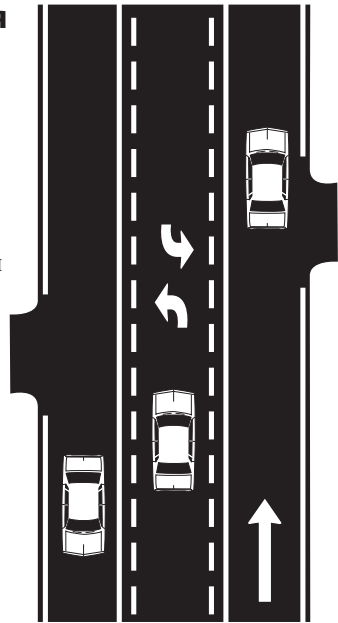
## Полосы специального назначения

На многих автодорогах одна или несколько полос могут быть зарезервированы для транспорта специального назначения. Такие полосы помечаются знаками, на которых указано, что полоса выделена для использования в особом порядке. Во многих случаях зарезервированные полосы специального назначения отмечаются белыми ромбами на знаках, установленных вдоль дороги или на дорожном покрытии.

- Надпись “transit” (общественный транспорт) или “bus” (автобус) означает, что полоса выделена исключительно для общественного транспорта.
- Надпись “bicycle” (велосипед) означает, что полоса выделена для велосипедистов.
- Надпись “HOV”, обозначающая “High Occupancy Vehicles” (автотранспорт с большим числом пассажиров), используется для обозначения полос, выделенных для автотранспорта, в котором находится более одного человека. На знаках указывается установленное для движения по данной полосе число пассажиров, а также дни и часы, на которые это распространяется. Например, надпись “HOV 3” означает, что в автомобиле должно быть не менее трех человек.

## Полосы встречного движения для поворота налево

Эти совместно используемые центральные полосы предназначены для автотранспортных средств, выполняющих левые повороты в любом направлении на дорогу или с нее (или разворот на 180 градусов в тех местах, где такие развороты разрешены). Эти полосы нельзя использовать для обгона, и по ним нельзя двигаться более 300 футов (91 м). На дорожном покрытии такие полосы отмечены стрелками, направленными в противоположных направлениях, обозначающими места выполнения поворота налево для транспорта, движущегося в одном или другом направлении. Эти полосы отмечены сплошной и прерывистой желтыми линиями с обеих сторон. Перед выездом на полосу следует убедиться в безопасности выполняемого маневра.



## Общие правила

*Общие правила движения.* Движение задним ходом должно выполняться осторожно и медленно. Участники дорожного движения не ожидают движения задним ходом и могут заметить опасную ситуацию слишком поздно. Водитель, пропустивший нужный поворот или выезд с шоссе, вместо того, чтобы сдавать назад, должен продолжать движение до следующего поворота или съезда с шоссе, или места, где можно безопасно совершить разворот. Выполнять движение задним ходом на обочинах дорог или на скоростной трассе запрещается.

Запрещены остановки на проезжей части независимо от причин (дезориентация, поломка, необходимость высадить пассажира). Следует продолжать движение до ближайшего места, позволяющего выполнить остановку, не создавая опасной ситуации.

Посадка пассажиров или остановка попутного транспорта («голосование») на автострадах с ограниченным числом въездов, таких как скоростные автомагистрали, считаются нарушениями правил, действующих в штате Вашингтон, если не указывается другое. Останавливать попутный автотранспорт на участках дорог общего пользования или на улицах, на которых нельзя остановиться за пределами проезжей части, запрещается.

На двухполосных автодорогах с движением транспортного потока в противоположных направлениях, необходимо двигаться по правой стороне дороги, за исключением случаев разрешенного обгона.

На автодорогах с двумя или более полосами движения в одном направлении следует двигаться по правой полосе, за исключением случаев обгона. На автодорогах с тремя или более полосами движения в одном направлении и большим числом автомашин, въезжающих на дорогу или выезжающих с нее, следует двигаться по центральной полосе.

Движение по обочинам без особого указания сотрудников дорожно-транспортных служб или предписания знаков, запрещается.

*Обгон.* На дороге с двумя полосами, по которым машины движутся в одном направлении, левая полоса предназначена для обгона автотранспорта, движущегося на более низкой скорости. На дорогах с более чем двумя полосами, по которым машины движутся в одном направлении, правая полоса предназначена для транспорта, движущегося с меньшей скоростью, центральные полосы предназначены для транспорта, идущего на более высокой скорости, и левая полоса предназначена только для обгона. При обгоне справа водитель обгоняемого средства может не увидеть обгоняющего и неожиданно сменить полосу движения перед ним. Никогда не производите обгон по обочине, будь она заасфальтирована или нет. Другие участники движения не ожидают появления транспорта на обочине и могут съехать с проезжей части, не заметив помехи.

На автомагистралях с ограниченным числом въездов и тремя или более полосами движения в одном направлении в отсутствие дополнительных указаний движение автотранспортных средств с прицепами или весом более 10 000 фунтов (4 536 кг) по крайней левой полосе запрещается. Указанное правило не относится к движению описанных транспортных средств по полосам, зарезервированным для автотранспорта с большим числом пассажиров (HOV-полосы).

*Движение по береговой линии.* Движение по береговой линии разрешено в округах Grays Harbor и Pacific. Поскольку берег приравнен к автодорогам штата, на него распространяются все правила дорожного движения, требования к регистрации автотранспорта и водительским правам. Скорость движения не должна превышать 25 миль/час (40 км/ч), причем пешеходы всегда пользуются преимуществом. Въезд на побережье разрешается только в установленных местах, а движение – только по участкам с плотным песком. При движении по береговой линии следует обращать особое внимание на знаки, оповещающие о закрытии пляжа или временном запрете на въезд автотранспорта.

*Ожидание парома.* При ожидании погрузки на борт парома штата Вашингтон (за исключением парома Keller Ferry) запрещается блокировать подъездные дороги к жилому сектору и совершать маневры впереди другого транспортного средства, уже ожидающего своей очереди для погрузки на борт, за исключением случаев, когда вы следуете указаниям сотрудника парома.

*Выполнение поворотов.* Поворот следует выполнять из крайней, ближайшей к наменному направлению движения полосы, с выездом после поворота в ближайшую полосу к той, из которой вы выехали. При выполнении поворота следует выбирать кратчайший маршрут перехода в нужную полосу без пересечения других полос или создания помех движению. Как только поворот будет выполнен, можно изменить полосу движения, если в этом есть необходимость.



- *Повороты направо.* При выполнении поворотов направо следует избегать сильного отклонения влево от движения перед началом поворота. Заметив движение влево, едущий сзади водитель может понять это как маневр по смене полосы движения либо поворот налево и предпринять обгон справа. Если совершается поворот с широким радиусом, водители автомашин, движущихся по дальним от вас полосам, могут не ожидать вашего появления на этих полосах.



- *Повороты налево.* При выполнении поворота налево следует избегать преждевременного начала поворота во избежание выезда на полосу встречного движения. Тем не менее, следует оставлять впереди достаточное пространство встречному транспорту для выполнения левого поворота.
- *Поворот с использованием нескольких полос.* При наличии знаков или разметки, разрешающих поворот из нескольких полос, при выполнении поворота оставайтесь на своей полосе движения.
- *Развороты.* Вы должны осуществлять разворот только при отсутствии помех. Развороты не должны производиться на крутых поворотах или при приближении к вершине горы, когда ваше автотранспортное средство не видно другим водителям. В некоторых городах и населенных пунктах развороты запрещены. Следует узнать правила в местном отделении полиции.

*Электромобили для местных поездок (Neighborhood Electric Vehicles, NEV), среднескоростные электромобили (Medium-speed Electric Vehicles, MEV) и моторизованные самокаты (Motorized Foot Scooters, MFS).* Электромобили NEV и MEV являются четырехколесными транспортными средствами, работающими на электричестве, на которых можно передвигаться по дорогам с обозначенным ограничением скорости не более 35 миль/час (56 км/ч). Электромобили NEV могут развивать скорость до 20-25 миль/час (32-40 км/ч). Электромобили MEV могут развивать скорость до 30-35 миль/час (48-56 км/ч) и могут быть оборудованы защитной дугой или ударопрочным корпусом. Для вождения таких транспортных средств требуется следующее:

- регистрационное удостоверение автомобиля и номерные знаки;
- действующее водительское удостоверение;
- страховка гражданской ответственности;
- использование ремней безопасности, сидений для перевозки детей и другого оборудования для обеспечения безопасности.

Моторизованные самокаты MFS должны иметь руль, два колеса размером десять дюймов и меньше, а также газовый или электромотор. От водителей моторизованных самокатов не требуется наличие страховки, регистрационного удостоверения автотранспортного средства или водительского удостоверения, однако на самокатах должны быть установлены отражатели, разрешенные патрулем штата для вождения ночью.

*Отсутствие разрешения.* При управлении любым транспортным средством без необходимого разрешения транспортное средство может быть конфисковано.

## **Право преимущественного проезда**

Во многих случаях водителям необходимо снижать скорость или останавливаться, чтобы пропустить другие автотранспортные средства, пешеходов или велосипедистов. В отсутствие дорожных знаков или сигналов светофора, следует руководствоваться утвержденными правилами преимущественного проезда на дороге.

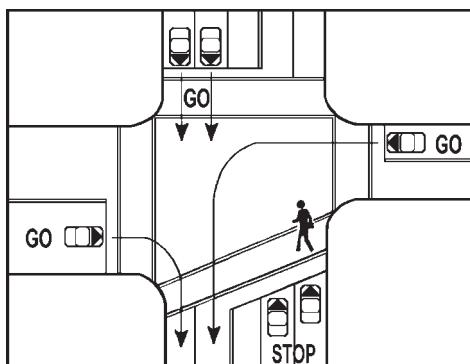
Правила определяют порядок, по которому участники дорожного движения *уступают* дорогу, а не *устанавливают* право преимущественного проезда. Водитель обязан предпринимать все необходимые меры, чтобы избежать наезда на пешеходов, идущих пешком или передвигающихся в инвалидных креслах, или столкновений с другими автотранспортными средствами, вне зависимости от сложившейся ситуации.

Для обеспечения собственной безопасности пешеходы должны двигаться навстречу приближающемуся транспорту и по обочине дороги. Водитель всегда должен быть готов уступить дорогу пешеходу, вышедшему на проезжую часть. Пешеход, пересекающий дорогу в любом месте кроме обозначенного пешеходного перехода или необозначенного пешеходного перехода, должен уступить дорогу всем транспортным средствам.

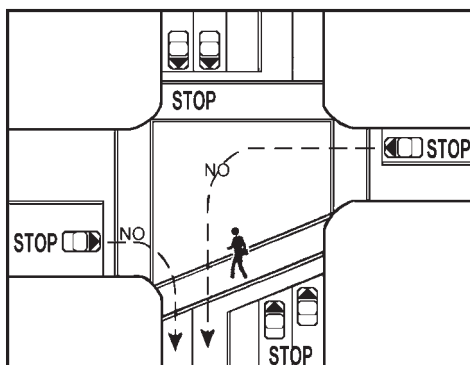
На перекрестках действуют следующие правила предоставления права преимущественного проезда:

- Пешеходы и велосипедисты имеют преимущественное право на переходах и перекрестках независимо от того, обозначен данный пешеходный переход или нет. Во избежание наезда на пешеходов и велосипедистов, пересекающих дорогу, водители автотранспорта обязаны при необходимости уступать дорогу.

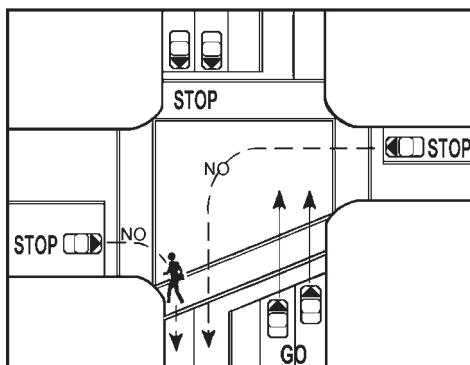
- Автотранспортные средства должны остановиться при появлении пешехода или велосипедиста на их стороне дороги.



- Автотранспортные средства должны остановиться в случае нахождения пешехода или велосипедиста на расстоянии не более одной полосы от соответствующей стороны дороги их направления движения.



- Движение автотранспортных средств может начаться, если пешеход или велосипедист находится на расстоянии более одной полосы от соответствующей стороне дороги.





- При пересечении тротуара, въезжая или выезжая на подъездную дорогу, аллею или автостоянку, водители обязаны остановиться и уступить дорогу пешеходам. Движение по тротуарам, кроме случаев их пересечения, является нарушением правил.
- Пешеходы, пользующиеся собакой-поводырем или другим служебным животным либо несущие белую трость, пользуются абсолютным преимущественным правом прохода. Закон запрещает мешать служебному животному или отвлекать его. Не пользуйтесь звуковым сигналом, так как это может ввести в заблуждение или напугать пешехода либо служебное животное.
- При выполнении поворота налево следует уступать дорогу встречному транспорту, пешеходам и велосипедистам.
- При въезде на кольцевую развязку следует уступать дорогу уже находящимся на ней транспортным средствам.
- На перекрестках, не оборудованных знаком «Стоп», знаком «Уступите дорогу» или светофором, следует уступать дорогу транспорту, находящемуся на середине перекрестка и проезжающему перекресток с правой стороны.
- На перекрестке со знаками «Стоп» со всех четырех сторон первоочередным правом проезда после полной остановки пользуется транспортное средство, первое подъехавшее к перекрестку. Если одновременно к перекрестку подъехало несколько машин, правом первоочередного проезда пользуется транспорт, находящийся справа.
- При выезде на автодорогу с подъездной дороги, аллеи, автостоянки или с обочины следует пропускать движущийся по основной дороге транспорт.
- Выезд на перекресток запрещается, если водитель не может пересечь его без остановки. Перед выездом на перекресток во избежание остановки на перекрестке следует дожидаться, пока он освободится от остального транспорта.
- Водители, совершающие обгон автотранспорта, следующего в одном с ними направлении, должны быть готовы уступить дорогу в случае, если другой водитель неожиданно прибавит скорость, снизит скорость или остановится.
- Водители обязаны уступать дорогу пересекающему дорогу железнодорожному транспорту.

- Водители обязаны уступать дорогу автотранспорту полиции, пожарной охраны, скорой помощи или автотранспортным средствам других аварийных служб, использующих сигнал sireны, звуковой сигнал, красный или синий проблесковый маячок. Если вы увидите или услышите сигналы автотранспортного средства аварийной службы, приближающегося с любого направления, примите вправо на обочину дороги или как можно ближе к ней и остановитесь. Если вы находитесь на перекрестке, минуйте его, перед тем как принять вправо. При красном сигнале светофора, оставайтесь там, где вы находитесь. Следуйте любым указаниям, подаваемым через громкоговоритель автотранспортного средства аварийной службы.
- Вы обязаны остановиться перед школьным автобусом, который не движется и мигает красными огнями, вне зависимости от того, находится он на вашей стороне дороги, противоположной стороне или на перекрестке, к которому вы подъезжаете. Вам не обязательно останавливаться перед школьным автобусом, который остановился и мигает красными огнями, если школьный автобус движется в противоположном к вам направлении и:
  - проезжая часть имеет три и более размеченных полос движения;
  - проезжая часть делится разделительным пространством;
  - проезжая часть делится разделительным барьером.

После того, как красные огни школьного автобуса перестанут мигать, внимательно посмотрите, нет ли на дороге детей, и не начинайте движения, пока все они не покинут дорогу.

- Необходимо уступать дорогу любому транзитному автотранспортному средству (автобусу), который подал соответствующий сигнал и выезжает на проезжую часть.



## **Парковка**

Водители несут ответственность за безопасную парковку своих транспортных средств. Парковать автотранспорт следует в местах, достаточно удаленных от проезжей части, так, чтобы не создавать помех для движущегося транспорта, и просматривающихся для водителей транспорта, движущегося в обоих направлениях.

- Следует всегда парковать автомобиль только в предназначенных для этого местах, если есть такая возможность.
- Следует всегда оставлять машину на стоянке, используя стояночный тормоз. Также, если машина с механической коробкой передач, следует оставлять ее с включенной передачей, если с автоматической – с рычагом в положении «парковка» (park).
- Перед тем как открывать дверь автомашины, следует убедиться в отсутствии автотранспорта. По возможности выходить из автомашины следует со стороны тротуара. При необходимости выхода из машины со стороны проезжей части следует убедиться в отсутствии автотранспорта. После выхода из автомашины как можно скорее закрывайте за собой дверь.
- Никогда не следует оставлять ключ зажигания в машине на стоянке. Двери автомашины рекомендуется запирать независимо от места стоянки.
- Запрещается оставлять детей младше 16 лет одних в запаркованной машине с включенным двигателем.
- При необходимости парковки на дороге следует съехать как можно дальше с проезжей части. Место стоянки следует выбирать как можно ближе к бордюру тротуара.

## **Парковка на склонах**

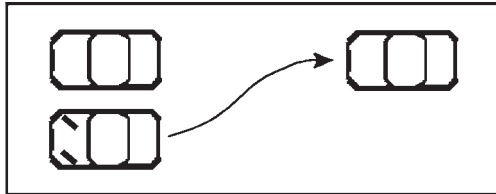
Если вы паркуете автомашину на склоне:

- Передом в гору и при наличии бордюра, то следует установить автомашину на стояночный тормоз и отвернуть колеса от бордюра. Если машина не удержится на стояночном тормозе, то она упрется колесами в бордюр.
- В направлении спуска, то следует установить автомашину на стояночный тормоз и повернуть колеса к бордюру.
- Без бордюра, то следует установить автомашину на стояночный тормоз и повернуть колеса к границе дороги. В таком случае, если машина начнет катиться, то она съедет с проезжей части.

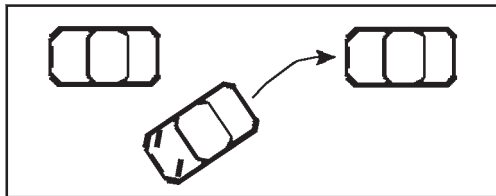
## Параллельная парковка

В случае стоянки на улице с параллельной парковкой следует выбирать место для стоянки на расстоянии не более 12 дюймов (30 см) от бордюра. Параллельная парковка выполняется в следующем порядке:

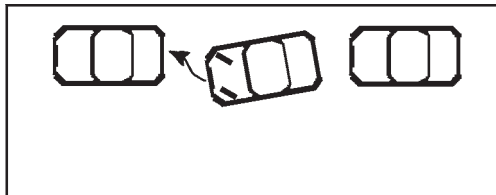
- Остановившись вровень со стоящей впереди автомашиной, следует повернуть руль до упора вправо и медленно начать движение задним ходом.



- После того как передний бампер выйдет за задний бампер стоящего впереди автомобиля, следует резко повернуть руль влево и продолжать движение задним ходом.



- Резко повернув руль вправо, следует остановить машину у бордюра параллельно тротуару посередине между окружающими ее машинами.



*Места, где парковка запрещена.* На многих участках улиц или дорог стоянка запрещается. Водитель обязан обращать внимание на знаки, ограничивающие или запрещающие стоянку. В некоторых случаях об ограничениях на парковку указывает расцветка бордюра. Парковка запрещена в следующих местах:

- на перекрестке;
- на переходе или на тротуаре;
- в местах дорожно-строительных работ, если припаркованное транспортное средство блокирует движение транспорта;
- в пределах 30 футов (9,1 м) от светофоров, знака «Стоп» или «Уступите дорогу»;
- в пределах 20 футов (6,1 м) от островка безопасности для пешеходов;
- в пределах 15 футов (4,6 м) от пожарного крана;
- в пределах 50 футов (15 м) от железнодорожного переезда;
- на расстоянии более 12 дюймов (30,5 см) от обочины тротуара;
- в пределах 20 футов (6 м) от выездных ворот пожарного депо на той же стороне улицы или в пределах 75 футов (23 м) от выездных ворот пожарного депо на противоположной стороне улицы;
- в пределах 5 футов (1,5 м) от подъезда, аллеи, частной дороги или той части обочины, где бордюр отсутствует или понижен для доступа на тротуар;
- на мосту, эстакаде, в тоннеле или проезде под полотном дороги;
- на стороне противоположного движения;
- на стоянках, выделенных для инвалидов, при отсутствии номерного знака или таблички для автотранспорта инвалидов;
- на проезжей части рядом со стоящим у тротуара транспортом (двойная парковка);
- на железнодорожных путях;
- в местах въезда или выезда со скоростной автомагистрали, за исключением чрезвычайной ситуации;
- в местах, обозначенных знаками, запрещающими парковку.

Следующие ограничения на парковку могут обозначаться знаками или окраской бордюра:

- белый – означает, что разрешена кратковременная стоянка;
- желтый/красный – означает зону погрузочных работ или иные ограничения.

# СОВЕТЫ ПО БЕЗОПАСНОМУ ВОЖДЕНИЮ

Освоить навыки безопасного вождения по книге невозможно. Необходимые умения можно приобрести только в процессе обучения и во время практических занятий. Ниже приводятся общие советы по безопасному вождению.

## Запуск двигателя

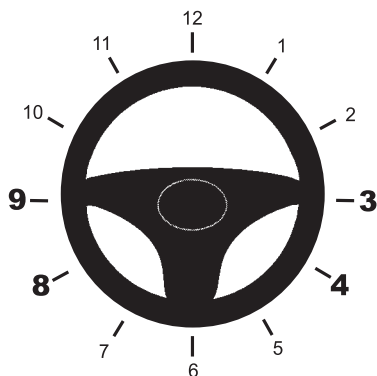
Правильный порядок запуска двигателя описан в руководстве по эксплуатации автомобиля. Перед включением двигателя следует убедиться в том, что автомобиль установлен на стояночный тормоз. Переключатель скоростей автомашин с механической коробкой передач должен быть установлен в нейтральное положение. На некоторых моделях для запуска двигателя необходимо выжать педаль сцепления. На автомашинах с автоматической коробкой передач переключатель скоростей следует установить в положение «парковка» (park).

## Набор скорости

Начинать движение следует плавно и постепенно. Попытка слишком резкого набора скорости может привести к пробуксовыванию колес и заносам, особенно на скользком дорожном покрытии. При вождении автомашины с механической коробкой передач следует научиться пользоваться сцеплением и газом так, чтобы двигатель не работал на повышенных оборотах и не глох при переключении передач.

## Рулевое управление

Руки следует держать на противоположных частях руля (левая рука между 8 и 9 часами и правая рука между 3 и 4 часами). Это положение удобно для водителя, позволяет выполнять повороты на скоростных автомагистралях, не отпуская руль. Такое положение обеспечивает свободное срабатывание подушки безопасности. Положение с наклоном в сторону двери, вождение с выступающим из окна локтем или управление одной рукой могут замедлить реакцию водителя в момент чрезвычайной ситуации.



Следует внимательно наблюдать не только за участком дороги перед автомобилем, но и следить за ситуацией как на всей дороге, так и по ее сторонам. Важно предвосхитить дорожные ситуации, которые требуют маневрирования, до приближения к ним, что позволит выполнить маневр плавно и безопасно.

При выполнении крутых поворотов следует использовать технику перекрестного перехвата. После завершения поворота, руль следует вернуть в прежнее положение руками – проскальзывание руля в руках водителя опасно.

## Превышение скорости и ограничения скорости

Контроль скорости движения является лучшим способом избежать превышения скорости. Периодически смотрите на показания спидометра. Трудно определять скорость движения «на глаз». Во многих случаях истинная скорость движения может быть гораздо выше, чем кажется водителю. Особенно велики ошибки в оценке скорости при выезде со скоростной автомагистрали на автодороги местного значения с более низкой допустимой скоростью движения.

Соблюдайте требования знаков ограничения скорости. Они установлены для обеспечения вашей безопасности. Установленными ограничениями скорости, **если нет иных указаний**, являются:

- 20 миль/час (32 км/ч) вблизи школ;
- 25 миль/час (40 км/ч) на дорогах городов и населенных пунктов;
- 50 миль/час (80 км/ч) на автодорогах местного значения;
- 60 миль/час (96 км/ч) на автомагистралях штата;
- На некоторых участках автомагистралей могут быть установлены знаки, разрешающие более высокую скорость.



## **Остановки**

К остановкам следует готовиться заблаговременно. Резкое торможение опасно и, как правило, указывает на невнимательность водителя. Резкое торможение может привести к заносу и потере управления. Кроме того, при резком торможении возрастает вероятность столкновения с вами идущего сзади транспорта.

Заблаговременная оценка дорожной обстановки позволяет избежать резкого торможения и растерянности. Переход в другую полосу и снижение скорости может позволить избежать необходимости торможения и остановки. Если же остановка неизбежна, это позволит выполнить ее плавно и без лишнего риска.

## **Хороший обзор**

Маневры водителя в главной степени зависят от того, что он видит на дороге. Для безопасного вождения должен быть обеспечен хороший обзор. Не разрешается провозить более 3-х человек на передних сидениях, если это препятствует обзору водителя или мешает управлению автотранспортом. Плохая видимость и невнимательность являются основной причиной аварий. Водитель должен следить за дорогой по маршруту движения и дорожной обстановкой по сторонам и позади автомобиля и быть всегда готовым к неожиданностям. В ночное и другое время при ухудшении видимости необходимо включать фары.

Водитель обязан внимательно следить за происходящим на дороге. Причиной многих аварий становится невнимательность водителя. Не следует отводить взгляд от дороги более чем на несколько секунд. При необходимости сверить маршрут с картой следует остановиться и съехать на обочину. Не пытайтесь рассматривать карту во время движения. Во многих случаях наездов на мотоциклистов, велосипедистов и пешеходов, водители заявляли, что они смотрели на дорогу, но не видели их.

## Помехи для водителя

Запрещается использование беспроводного электронного устройства для отправки, чтения или написания текстового сообщения во время управления автотранспортным средством, за исключением случаев, когда вы:

- сообщаете о противозаконной деятельности;
- просите о медицинской или другой экстренной помощи;
- предотвращаете получение травмы человеком или повреждение собственности;
- управляете утвержденным аварийно-спасательным транспортным средством;
- являетесь водителем средства городского транспорта или автомобиля транспортно-экспедиционной компании и передаете информацию диспетчеру с помощью устройства, постоянно закрепленного на транспортном средстве;
- выполняете эти действия, используя глобальную систему определения местоположения или навигационную систему, постоянно закрепленную на транспортном средстве.

С 1 июля 2008 г. при управлении автотранспортным средством запрещается держать около уха беспроводное устройство связи, за исключением случаев, когда вы:

- сообщаете о противозаконной деятельности;
- просите о медицинской или другой экстренной помощи;
- предотвращаете получение травмы человеком или повреждение собственности;
- управляете утвержденным аварийно-спасательным транспортным средством;
- управляете буксировочным грузовым автомобилем, поддерживая связь с водителем неисправного автомобиля;
- пользуетесь любительской радиостанцией при наличии лицензии Федеральной комиссии по связи (Federal Communications Commission, FCC);
- пользуетесь слуховым аппаратом.

Старайтесь не использовать беспроводные электронные средства связи, даже в режиме громкой связи, когда вы управляете движущимся транспортным средством. Переговоры по сотовому телефону или радиации могут отвлечь вас от вождения.

При вождении не пользуйтесь наушниками, закрывающими и вставляющимися в уши. В штате Вашингтон и во многих других штатах это запрещено законом, так как наушники заглушают звук аварийных сирен и звуковых сигналов. Это требование не распространяется на мотоциклистов, имеющих шлемы со встроенными телефонами или наушниками, или на комплекты громкой связи для сотовых телефонов.

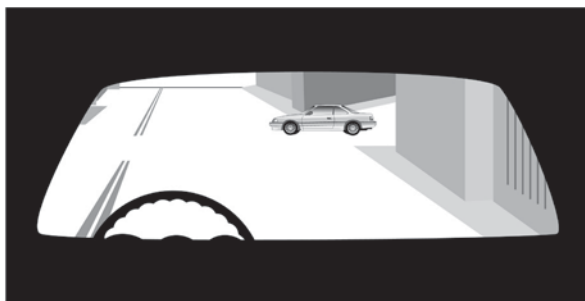
Во время вождения не следует отвлекаться и снижать скорость, чтобы лучше рассмотреть место аварии, водителя, остановленного полицией, или другие события на обочине дороги, так как это может стать причиной аварии. Если водитель не следит за дорогой, возрастает опасность столкновения со снижающим скорость или останавливающимся впереди транспортом. Это также ведет к образованию пробок на дорогах. Проезжая мимо мест дорожно-транспортных происшествий или при других событиях на обочине, следует смотреть на дорогу и стараться проехать их как можно быстрее с учетом требований безопасности движения.

## **Наблюдение за обстановкой на дороге**

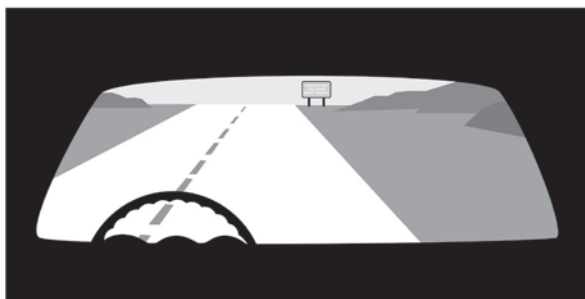
Хороший водитель обязан следить за дорожной обстановкой. Водитель должен следить за обстановкой впереди по маршруту движения, по сторонам и позади автомобиля. Навыки наблюдения за обстановкой на дороге позволяют заблаговременно выявить сложные ситуации по ходу движения, обнаружить людей и автотранспорт, которые могут оказаться на проезжей части, прочесть и понять указания на предупреждающих знаках и информационных указателях, позволяющих ориентироваться в пути.

*Обзор дороги перед машиной.* Во избежание экстренного резкого торможения или поворота водитель должен следить за обстановкой на маршруте движения. Наблюдение за дорожной обстановкой по маршруту движения и готовность, при необходимости, к торможению или переходу на другую полосу снижают риск, экономят горючее, позволяют потоку двигаться плавно, предупреждают резкие изменения скорости и дают водителю дополнительное время для оценки обстановки по сторонам от дороги и в непосредственной близости от его автомашины. Это также позволяет уверенно выполнять маневры. Водители, владеющие навыками безопасного вождения, оценивают обстановку по крайней мере на расстоянии, соответствующем пробегу автомобиля за десять секунд. Каково это расстояние? Это расстояние, которое автомашина преодолевает за десять секунд (правило десяти секунд).

**В черте города  
смотрите вперед  
на расстояние  
десяти секунд.**



**На автомагистрали  
смотрите вперед  
на расстояние  
десяти секунд.**



На городских улицах десять секунд примерно соответствует расстоянию между соседними перекрестками, т. е. кварталу. Во время вождения в городе следует следить за обстановкой примерно на квартал вперед. На автомагистрали десять секунд – это примерно расстояние, равное четырем городским кварталам, или около четверти мили (402 м).

Как определить дальность переднего обзора по маршруту движения? Определить дальность обзора и соответствующее этому время движения можно следующим образом.

1. Выберите неподвижный объект, например, дорожный знак или телефонный столб рядом с дорогой примерно на границе зоны обзора.
2. Считайте, произнося “one-one-thousand, two-one-thousand, three-one-thousand” и т. д. до тех пор, пока вы не поравняетесь с выбранным ориентиром.
3. Отсчитанное время в секундах является временным выражением дальности переднего обзора.

Увеличение дальности переднего обзора повышает безопасность вождения, позволяя избежать резких остановок или поворотов. А это, в свою очередь, снижает вероятность столкновений и наездов.

Увеличение дальности обзора и заблаговременное определение обстановки на дороге снижают расход топлива. На набор скорости до прежнего показателя после остановки расходуется и время, и топливо. Водители, следящие за дорожной обстановкой на большом расстоянии от машины, получают возможность затормозить постепенно или поменять полосу движения во избежание торможения, что снижает расход топлива.

Если бы все водители следили за обстановкой на большом удалении, движение на дорогах было бы более плавным и равномерным. Заблаговременное выполнение маневров дает следующим водителям дополнительное время для принятия решений. Чем раньше водитель начинает маневр, тем больше вероятность того, что следующему за ним водителю не потребуется экстренно реагировать на его действия. Заблаговременное планирование необходимых маневров повышает безопасность движения как для самого водителя, так и для следующего за ним автотранспорта.

*Боковой обзор.* Поскольку на маршруте движения автомобиля в любое время могут появиться другие транспортные средства, пешеходы или велосипедисты, водителю следует смотреть за движением с обеих сторон от автомобиля, чтобы быть уверенным, что никто не приближается. Боковой обзор имеет особое значение на перекрестках и железнодорожных переездах.

*Перекрестки.* К перекресткам относятся все места пересечения или слияния потоков автотранспорта. Они включают в себя: пересечения улиц, выезды с перпендикулярных улиц, переулки, подъездные пути, выезды на территорию торговых центров и автостоянок. Перед выездом на перекресток следует посмотреть налево и направо и убедиться в отсутствии приближающегося транспорта, пешеходов или велосипедистов. В случае остановки следует посмотреть налево и направо, перед тем как начать движение. Кроме того, следует оценить обстановку на самом перекрестке и убедиться в отсутствии помех на перекрестке, препятствующих его пересечению, и в том, что в случае необходимости вы сможете остановиться так, чтобы не препятствовать движению.

Перед выполнением поворота налево с пересечением полосы встречного движения следует включить сигнал левого поворота по крайней мере за 100 футов (30 м) и убедиться в том, что расстояние между автомашинами встречного потока позволяет выполнить поворот. После этого следует убедиться в отсутствии автотранспортных средств, пешеходов и велосипедистов на проезжей части дороги, на пути следования автомобиля. Непосредственно перед выполнением поворота следует еще раз посмотреть в сторону потока встречного транспорта.

Перед выполнением поворота направо следует включить сигнал правого поворота по крайней мере за 100 футов (30 м) и убедиться в отсутствии приближающихся слева машин или встречных машин, выполняющих поворот налево по маршруту движения. Перед поворотом следует убедиться в отсутствии на маршруте движения пешеходов. В отсутствие запрещающих знаков, после полной остановки разрешается выполнять поворот направо при красном сигнале светофора. В отсутствие запрещающих знаков также разрешается поворот налево с одной улицы с односторонним или двусторонним движением на другую улицу с односторонним движением.

Не следует полагаться на то, что дорожные знаки и соответствующий сигнал светофора всегда гарантируют отсутствие препятствий на маршруте движения. Некоторые водители и пешеходы не обращают внимания на дорожные знаки и сигналы светофора. При въезде на перекресток следует посмотреть налево и направо даже в том случае, если движение с других направлений остановлено красным сигналом светофора или знаком «Стоп». Особенно важно осмотреться по сторонам сразу после включения зеленого сигнала. Именно в этот момент многие пешеходы стараются перебежать улицу до включения красного света на переходе. Кроме того, следует помнить о том, что могут вовремя не остановиться водители, находящиеся под воздействием алкоголя или наркотических средств, а также лихачи.

Перед выездом на перекресток водителю следует убедиться в том, что хорошо виден автотранспорт, движущийся по пересекаемой дороге. Если после остановки на перекрестке обзор пересекаемой дороги ограничен, следует медленно подать вперед до достижения точки видимости. Это позволит водителям, движущимся по пересекающей дороге, заметить капот выезжающей на перекресток автомашины, даже если они находятся вне поля зрения ее водителя, и снизить скорость или подать предупредительный сигнал.

Интенсивное движение, работы или скопление людей вблизи обочины дороги с большой вероятностью указывают на возможность выезда на дорогу автотранспортных средств или выхода пешеходов. В связи с этим крайне важно смотреть по сторонам при приближении к торговым центрам и автостоянкам, местам дорожно-строительных работ, участкам интенсивного пешеходного движения, игровым площадкам и школам.

*Железнодорожные переезды.* При приближении к железнодорожному переезду следует снизить скорость и убедиться в отсутствии поездов на железнодорожных путях по обе стороны от переезда. В случае неуверенности в безопасности пересечения железнодорожных путей, необходимо убавить звук или выключить радио, прекратить разговоры, опустить окно, смотреть и слушать, не приближается ли поезд. Никогда не начинайте пересечение железнодорожного переезда, пока дорога впереди не освободится. Ждите, пока на другой стороне переезда не станет достаточно свободного пространства, чтобы вам не пришлось останавливаться на железнодорожных путях.

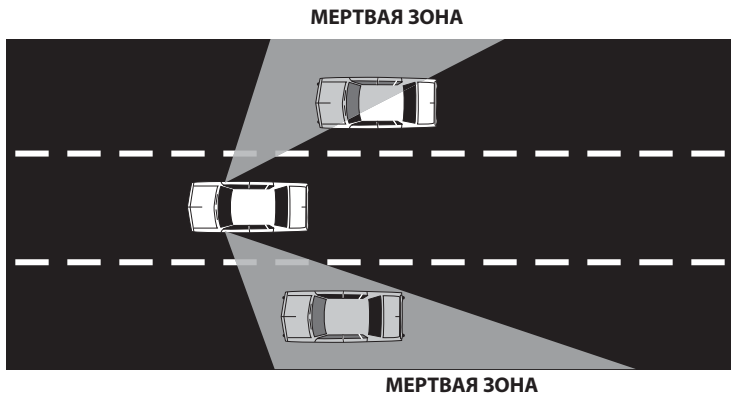
При переезде через многопутную железную дорогу перед началом движения следует дождаться, чтобы пропущенный поезд отъехал на достаточное расстояние, поскольку он может закрывать второй поезд, движущийся по другому пути.

*Задний обзор.* Водитель должен следить за дорогой не только впереди машины, но и позади нее. Осматривать дорогу позади машины в местах с интенсивным движением следует чаще, чем обычно. Это является единственным способом обнаружить автотранспортные средства, не выдерживающие дистанции или движущиеся со слишком большой скоростью, и принять необходимые меры. Особенно важно следить за движущимися сзади автомашинами при перемене полос движения, снижении скорости, движении задним ходом и на протяженных или крутых склонах.

*Смена полосы движения.* При смене полосы следует убедиться в отсутствии транспорта на выбранной полосе. Для этого перед переходом в другую полосу следует посмотреть в стороны и назад, чтобы убедиться в отсутствии транспорта. Маневры по смене полосы движения включают переход из одной полосы в другую, выезд на автомагистраль с полосы разгона и выезд на проезжую часть с обочины. При смене полос водитель обязан выполнить следующие действия:

- Включить сигнал поворота в направлении движения.
- Посмотреть в зеркало заднего вида и боковые зеркала. Убедиться в отсутствии транспорта на выбранной полосе. Убедиться в отсутствии автотранспорта, идущего на обгон.

- Обернувшись, посмотреть назад в направлении предполагаемого движения. Убедиться, что в области задних углов машины никого нет. Помните, что эти участки дороги, известные как «мертвые зоны», не видны в зеркала. Для того чтобы убедиться в отсутствии препятствий, водителю необходимо повернуть голову.
- Оглядываясь назад, не следует задерживаться и отрывать взгляд от дороги более чем на мгновение. Следует помнить о возможных внезапных остановках идущего впереди автотранспорта во время осмотра дороги сбоку и позади автомашины в зеркала или при повороте головы. При подготовке к смене полос, вхождению в поток транспорта или к выезду на дорогу следует проверять отсутствие транспорта, пользуясь зеркалами, так как это позволяет одновременно следить за идущим впереди транспортом. Оглядываясь назад следует непосредственно перед сменой полосы, чтобы убедиться в отсутствии транспорта в мертвой зоне. При необходимости оценить обстановку более подробно можно обернуться несколько раз, не отрывая взгляд от дороги надолго. При маневрировании водитель должен следить за обстановкой впереди машины и на полосе, в которую он перестраивается.
- При смене полос следует проверить обстановку на дальних полосах движения, так как водители движущегося по ним транспорта могут собираться перестроиться в выбранную вами полосу.
- Необходимо следить за другими участниками дорожного движения. Таких участников дорожного движения, как мотоциклисты, велосипедисты и пешеходы, заметить сложнее, чем легковые и грузовые автомашины. Особое внимание дорожной обстановке следует уделять при выезде на основную дорогу с обочины или второстепенной дороги.





*Снижение скорости.* При любом снижении скорости следует проверить обстановку позади автомашины. Это особенно важно при резком снижении скорости или при снижении скорости в неожиданных для других водителей местах, например, при съезде на подъездную дорогу к дому или въезде на автостоянку.

*Движение задним ходом.* Обзор позади автомашины всегда ограничен. Водителям следует по возможности избегать движения задним ходом. На стоянках торговых центров следует выбирать стояночные места, с которых можно выехать передним ходом. При необходимости движения задним ходом следует придерживаться следующих правил, позволяющих повысить безопасность этого маневра.

- Перед тем как садиться за руль, следует осмотреться. С места водителя можно не заметить находящихся поблизости детей и мелкие препятствия.
- Положив правую руку на спинку сидения, следует полностью обернуться и осмотреться через заднее стекло. Зеркала заднего вида или боковые зеркала не позволяют увидеть, что происходит непосредственно позади машины.
- Движение задним ходом следует выполнять с минимальной скоростью, поскольку при движении задним ходом значительно ухудшается управляемость. Необходимо остановиться перед тем, как двигаться задним ходом через тротуар или при выезде на улицу. Посмотрите направо и налево и уступите дорогу пешеходам или транспортным средствам.
- По возможности следует выполнять движение задним ходом, прибегая к помощи стоящего снаружи человека.

*Движение по протяженным или крутым склонам.* На склонах и горных дорогах следует особенно внимательно следить за обстановкой, пользуясь зеркалами заднего обзора. На спусках многие машины разгоняются. Особое внимание следует обращать на тяжелый автотранспорт и автобусы, поскольку они могут двигаться с большой скоростью.

## Использование фар

В соответствии с законом, следует включать фары через полчаса после заката солнца и выключать не раньше, чем за полчаса до восхода. Фары также должны быть включены, если существуют обстоятельства, затрудняющие видимость пешеходов или автотранспортных средств. Обратите внимание на некоторые советы, следование которым поможет улучшить видимость:

- При отсутствии встречного транспорта следует включать дальний свет фар, увеличивающий дальность обзора в два раза. Дальний свет фар также следует включать на незнакомых дорогах, в местах дорожно-строительных работ и в местах возможного присутствия людей на обочине.
- На расстоянии 500 футов (152 м) от встречного транспорта следует переключаться на ближний свет.
- При движении на расстоянии не более 300 футов (91 м) от идущего впереди транспорта следует включать ближний свет фар.
- В тумане, при сильном снеге или дожде следует включать ближний свет фар. Дальний свет фар отражается от тумана, снежинок или капель дождя, что затрудняет обзор и ухудшает видимость. Некоторые транспортные средства оснащены противотуманными фарами, которые следует использовать в данных условиях.

Если навстречу вам движется автотранспортное средство с включенным дальним светом фар, отведите глаза в сторону от фар вправо до тех пор, пока оно не проедет. Это позволит избежать ослепления фарами встречного транспорта и управлять машиной, ориентируясь по кромке дороги. Не следует отвечать на включенный дальний свет фар включением дальнего света. В такой ситуации оба водителя не смогут следить за дорогой.

## Обозначение своего присутствия

Столкновения часто происходят из-за того, что водители не видят друг друга, или один из водителей выполняет неожиданные для других маневры. В связи с этим важно помнить о необходимости предупредить других участников дорожного движения о своем месте нахождения и о планируемых маневрах.

Некоторые водители не всегда следят за обстановкой на дороге. В связи с этим важно напоминать другим участникам дорожного движения о своем присутствии.

*Использование фар.* В дополнение к тому, что это помогает вам видеть в ночное время, передние огни также помогают другим лицам видеть вас. Включите передние огни, когда вам трудно видеть другие автотранспортные средства.

- Во время дождя, снегопада или в тумане видимость для водителей других транспортных средств ухудшается. В таких условиях включенные фары позволяют водителям быстрее заметить другую автомашину. Помните, что если вы включили стеклоочистители, то следует включить фары.
- Фары следует включать также с наступлением сумерек. Включенные фары делают автомашину более заметной для других водителей даже до наступления темноты.
- При необходимости движения со светом всегда следует включать фары. Габаритные огни предназначены только для использования на парковке.
- При движении в направлении от восходящего или заходящего солнца следует включать фары, чтобы облегчить ориентацию для водителей встречного транспорта, которые могут не видеть приближающееся транспортное средство.
- В случае остановки на дороге ночью, включите аварийную сигнализацию и оставьте ближний свет фар включенным.

*Звуковые сигналы.* Трудно заметить автомобиль, если не смотреть в его сторону. Звуковые сигналы позволяют привлечь внимание участников дорожного движения. Используйте их, если это поможет предотвратить столкновение. При отсутствии немедленной опасности достаточно подать короткий гудок. Короткий гудок подается в следующих случаях:

- при появлении пешехода или велосипедиста, движущегося в направлении используемой водителем полосы;
- при обгоне автотранспортного средства, которое начинает поворот в направлении используемой водителем полосы;
- при встрече с недостаточно внимательным водителем или водителем, у которого затруднен обзор;
- при выезде на участки дороги, на которых водитель не может видеть обстановку на маршруте движения, например, на крутых склонах, виражах или при выезде из узкого переулка.

В следующих опасных ситуациях не следует бояться подавать продолжительный резкий гудок:

- при появлении детей или взрослых, собирающихся выйти, выбежать или выехать на улицу;
- при опасности столкновения с другой машиной;
- в случае потери управления транспортным средством и движения в направлении другого участника дорожного движения.

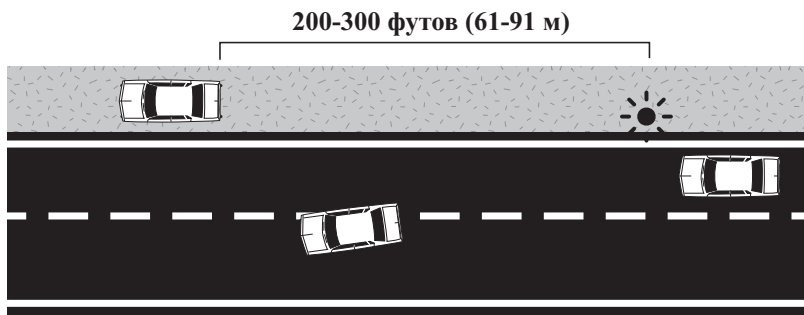
*Когда не нужно использовать гудок.* В ряде случаев, включая перечисленные ниже, не следует подавать звуковые сигналы:

- чтобы заставить водителя ехать быстрее или уступить дорогу;
- чтобы сообщить водителю о допущенной им ошибке;
- в качестве приветствия друга;
- в присутствии слепых пешеходов;
- при обгоне велосипедистов;
- при приближении к лошадям.

*Использование аварийной сигнализации.* В случае поломки на автомагистрали следует принять меры для того, чтобы другие водители могли заметить неисправную автомашину. Многие аварии происходят потому, что водитель вовремя не заметил заглушую машину.

Если есть возможность, следует уведомить власти о поломке вашей или любой другой автомашины по радио- или сотовому телефону. На многих дорогах установлены информационные знаки с указанием радиочастоты или номера телефона для уведомления об аварийных ситуациях. В случае возникновения неисправностей и необходимости остановиться, водителю следует:

- Если возможно, съехать на обочину или выехать с дороги, чтобы не мешать движению транспорта.
- Включить аварийную сигнализацию, уведомляющую окружающих о неисправности. В ночное время оставьте фары включенными.
- В случае невозможности покинуть проезжую часть следует выбрать для остановки такое место, на котором неисправная автомашина будет хорошо видна другим водителям. (Не следует останавливаться вблизи гребня холма или за поворотом.)
- Водителю следует принять меры по уведомлению остальных участников дорожного движения о местонахождении своей машины, например, установив аварийные указатели на расстоянии 200-300 футов (61-91 м) позади автомашины. Это позволит другим водителям при необходимости сменить полосу движения.



- При отсутствии аварийных огней или иных предупреждающих средств встаньте на обочине дороги, где вы не подвергаетесь опасности, связанной с дорожным движением, и направляйте движение автотранспорта в объезд, подавая сигналы руками.

- Никогда не стойте на проезжей части. В частности, не выполняйте замену колеса, находясь на проезжей части.
- Для уведомления других водителей о неисправности можно открыть капот или привязать кусок белой ткани к антенне, ручке двери или боковому зеркалу.

*Мертвые зоны.* Двигайтесь в потоке транспорта и держитесь в поле зрения других водителей, и избегайте мертвых зон.

- Избегайте движения сбоку или слишком близкого приближения сзади к другим машинам. Вы будете находиться в мертвой зоне для водителей. Для того чтобы покинуть мертвую зону, следует немного увеличить или снизить скорость.
- При обгоне следует проехать мертвую зону другого транспортного средства как можно скорее. Продолжительное движение в мертвой зоне увеличивает вероятность столкновения.
- Никогда не двигайтесь сбоку от крупного транспорта, включая грузовики и автобусы. Крупный транспорт имеет мертвые зоны больших размеров.

## **Уведомление других о планируемых маневрах**

Как правило, водители не ожидают изменения скорости или направления движения других транспортных средств. Поэтому, при изменении направления движения или снижении скорости следует подавать предупреждающие сигналы, позволяющие другим водителям отреагировать на маневр или хотя бы подготовиться к нему.

*Сигналы, предупреждающие об изменении направления движения.*

Предупреждающие сигналы следует подавать, чтобы другие водители могли заблаговременно подготовиться к маневрам подающего сигнал водителя. Включайте световые указатели поворотов перед сменой полосы, выполнением поворота направо или налево, выездом на основную дорогу или перед тем как припарковаться.

- Научитесь всегда подавать сигналы при всех маневрах, связанных с изменением направления движения, даже если на дороге не видно других транспортных средств, поскольку всегда существует опасность не заметить кого-либо, кому нужно знать о том, что вы делаете.
- Сигналы следует подавать заблаговременно, не менее чем за 100 футов (30 м) до начала маневра.

- Если другой водитель собирается выехать на основную дорогу с примыкающей дороги, которая расположена ближе планируемого поворота, сигнал следует подавать, только проехав это пересечение. Если сигнал поворота будет подан раньше, то водитель выезжающего автомобиля может, приняв это за намерение свернуть на данную дорогу, выехать на вашу полосу.
- После завершения поворота или смены полосы следует выключить указатель поворота. После незначительных изменений направления движения указатель поворота не всегда выключается автоматически. В этом случае его следует выключить вручную, поскольку, если этого не сделать, другие водители будут ожидать следующего поворота.
- Если водителям окружающего транспорта не видны световые указатели поворота, следует подать предупреждающий о повороте сигнал рукой.



*Сигналы, предупреждающие о снижении скорости.* Тормозные огни предупреждают о снижении скорости. Торможение следует начинать заблаговременно на максимальной дистанции, обеспечивающей безопасность движения. При необходимости снизить скорость или остановиться в неожиданном для следующих сзади водителей месте следует несколько раз коротко нажать на педаль тормоза, чтобы предупредить их мигающими тормозными огнями.

Сигналы, предупреждающие о торможении, подаются в следующих ситуациях:

- при торможении перед выездом или поворотом с дороги без отдельной полосы, выделенной для выполнения поворотов или съезда;
- при парковке или при повороте перед перекрестком, когда другие водители предполагают, что машина проедет через перекресток;
- для того чтобы избежать наезда на лежащие на дороге предметы, стоящий на месте транспорт или медленно движущийся транспорт, которые водитель, следующий за вами, не может видеть.

## **Адаптация к дорожным условиям**

Дистанция и время, необходимые для снижения скорости или остановки, возрастают с увеличением скорости движения. Например, дистанция до полной остановки при движении на скорости 60 миль/час (96 км/ч) превышает дистанцию полной остановки при скорости 30 миль/час (48 км/ч) в три раза. Безопасное вождение требует изменения скорости с учетом состояния дороги, дорожной обстановки, видимости и установленной скорости движения.

При определенных условиях на дороге водителю следует снижать скорость с целью обеспечения безопасности движения. Например, скорость надлежит снижать перед крутыми поворотами, на скользкой дороге или на участках дороги, залитых водой.

Единственной точкой соприкосновения автомашины с дорожным покрытием являются шины. Сила сцепления шин с поверхностью дороги зависит от типа и состояния шин, а также типа и состояния дорожного покрытия.

Многие водители не обращают должного внимания на состояние шин или на состояние дороги. Важно поддерживать шины в хорошем состоянии, а также поддерживать необходимое давление в шинах. Значения требуемого давления шин указаны в руководстве по эксплуатации автомобиля.

Сцепление шин с поверхностью гравийных и грунтовых дорог хуже, чем с асфальтовым или бетонным покрытием. Поэтому, при движении по гравийным или грунтовым дорогам следует снижать скорость, так как на них увеличивается дистанция торможения и вероятность заносов при поворотах.

*Повороты и виражи.* Автомашины могут поддерживать гораздо более высокую скорость при движении прямо, чем на поворотах. Даже незначительное превышение скорости на повороте опасно. При превышении безопасной скорости ухудшается сцепление между шинами и дорожным покрытием, что приводит к заносам. Перед поворотом следует снизить скорость во избежание необходимости торможения на повороте. Торможение на повороте может стать причиной заносов.



*Скользкая дорога.* При первых признаках дождя, снегопада или мокрого снега следует снижать скорость. Сцепление шин со скользкой дорогой ухудшается по сравнению с сухим дорожным покрытием. На сколько следует снижать скорость? На мокрой дороге скорость следует снизить на 10 миль/час (16 км/ч). При движении по плотному снегу скорость следует снижать в два раза. На дорогах, покрытых снегом, или когда этого требуют дорожные знаки, следует использовать шипованные шины или цепи. Движение по гололеду осуществляется со скоростью пешехода. Гололед создает огромную опасность для вождения.

По возможности следует избегать вождения во время гололеда. В штате Вашингтон и некоторых других штатах разрешается использование специальных шин с шипами в зимние месяцы. Шины с втягиваемыми шипами могут использоваться круглый год, но при этом шипы:

- могут использоваться только в период с 1 ноября по 1 апреля;
- во втянутом состоянии должны находиться ниже изнашиваемой полосы шины.

На многих дорогах скользкое дорожное покрытие встречается только на отдельных участках или в определенное время. Участки со скользким дорожным покрытием можно определить по следующим признакам:

- В холодные дни с высокой влажностью воздуха корка льда может образовываться на затененных участках, которые подвергаются обледенению в первую очередь, а высыхают в последнюю очередь.
- Покрытые льдом участки образуются на мостах и эстакадах. Участки проезжей части на мостах могут покрываться льдом, даже если остальная часть дорожного покрытия остается сухой. Обледенение вызвано тем, что мосты не соприкасаются внизу с землей.
- При температурах близких к точке замерзания воды лед начинает подтаивать, что делает поверхность дороги еще более скользкой, чем при значительно более низких температурах.
- В первые несколько минут после начала дождя в жаркий день дорожное покрытие может быть очень скользким из-за выделяющихся из асфальта смол. Дорога становится менее скользкой по мере того, как вода смывает смолы.

*Поверхность дороги, покрытая водой.* Во время дождя или на мокром дорожном покрытии большинство моделей шин и покрышек обеспечивает приемлемое сцепление на скоростях до 35 миль/час (56 км/ч). При более высоких скоростях шины отрываются от твердого дорожного покрытия и начинают скользить по поверхности воды наподобие водных лыж. Это явление называют «гидропланированием». При сильном дожде шины могут полностью оторваться от поверхности дороги на скорости около 50 миль/час (80 км/ч). «Лысые» или сильно изношенные шины утрачивают сцепление с дорогой при гораздо меньшей скорости. Наилучшим способом избежать гидропланирования является снижение скорости во время дождя или на мокрой дороге.

Если водитель чувствует, что сцепление шин с дорожным покрытием ослабевает, следует действовать следующим образом:

- Частично отпустить педаль газа.
- Держать руль прямо и избегать поворотов, за исключением аварийных ситуаций. Во избежание заносов повороты следует выполнять медленно и плавно.
- Не следует пытаться остановиться или затормозить до тех пор, пока не будет восстановлено сцепление шин с дорогой.

## **Адаптация к транспортному потоку**

Машины, движущиеся в одном направлении с одинаковой скоростью, обычно не сталкиваются друг с другом. В столкновениях с двумя или более автомобилями, как правило, участвуют автомобили, движущиеся быстрее или медленнее, чем остальной поток транспорта.

*Движение в транспортном потоке.* Водители, едущие со скоростью большей, чем скорость основного потока транспорта, вынуждены постоянно идти на обгон. Каждый обгон увеличивает вероятность столкновения из-за внезапного изменения полосы движения водителем обгоняемого транспортного средства или из-за появления встречного транспорта на двухпутной дороге. Снизьте скорость и держитесь в общем потоке транспорта.

Движение со скоростью, значительно меньшей, чем скорость основного транспортного потока, может быть не менее опасно, чем превышение скорости. Как правило, слишком низкая скорость движения приводит к образованию заторов позади медленно движущейся машины или заставляет водителей идти на обгон. В подобной ситуации следует либо ехать быстрее, либо выбрать

другой маршрут движения. Если вы движетесь медленно по дороге с двумя полосами движения на участках, опасных для обгона, вы должны пропустить идущие за вами автомашины, съехав на обочину и остановившись в безопасном месте, если их число составляет пять и более.

*Въезд в транспортный поток.* При выезде на основную дорогу, по которой движется поток транспорта, следует подать сигнал и въезжать на скорости основного потока машин. На скоростных магистралях обычно имеются полосы разгона, позволяющие развить достаточную скорость для въезда в транспортный поток. Не следует доезжать до конца полосы разгона и останавливаться, поскольку при этом остается недостаточно места для разгона. Кроме того, едущие сзади водители не ожидают вашей остановки и могут ударить вас сзади. Если требуется пропустить часть транспорта при выезде на шоссе, следует снизить скорость на полосе разгона так, чтобы осталось место для последующего разгона и выезда на основную дорогу.

*Выезд из транспортного потока.* До самого выезда с основной дороги следует поддерживать скорость наравне с основным потоком машин. При выезде с дороги, на которой предусмотрены выездные полосы, не следует снижать скорость до выезда на них. При съезде со скоростного шоссе с однопососным движением при наличии идущего сзади транспорта следует избегать слишком раннего торможения. Тормозя, следует нажать и отпустить педаль тормоза несколько раз. Это обеспечивает быстрое и безопасное торможение.

*Медленно движущийся автотранспорт.* Некоторые виды автотранспорта не могут разогнаться до больших скоростей или поддерживать скорость наравне с основным потоком транспорта. Если водитель обнаружит присутствие такого транспорта заблаговременно, у него есть возможность перестроиться на другую полосу или снизить скорость, не создавая опасных ситуаций. Резкое торможение может привести к столкновению.

- На участках с крутым уклоном или въездах на шоссе следует обращать особое внимание на тяжелые грузовики и маломощные малогабаритные машины, поскольку они значительно теряют скорость на протяженных или крутых подъемах и медленно разгоняются при выезде на дорогу.
- Как правило, тракторы, гужевой транспорт и дорожно-строительная техника движутся со скоростью не более 25 миль/час (40 км/ч). Сзади подобных транспортных средств устанавливается предупреждающий знак (треугольник оранжевого цвета).

*Аварийно-опасные участки.* В местах скопления людей или транспорта место для выполнения маневров ограничено. Ниже приведены примеры некоторых мест, где может возникнуть необходимость снизить скорость:

- Торговые центры, автостоянки и центральные улицы с интенсивным движением пешеходов и транспортных средств, часто останавливающих и возобновляющих движение в разных направлениях.
- Часы пик, во время которых наблюдается особенно интенсивное уличное движение, причем многие водители спешат быстрее добраться до места назначения.
- Узкие мосты и туннели, во время движения через которые дистанция между машинами сокращается по сравнению с нормальными условиями вождения.
- Пункты оплаты проезда или стоянки, вблизи которых автомашины переходят из одной полосы в другую, снижают скорость и снова разгоняются. Число полос может изменяться при подъезде к пункту оплаты и на выезде.
- Школы, детские площадки и улицы жилых районов, на которых бывает много детей. Водителям следует обращать особое внимание на детей, переходящих улицу, бегающих и выезжающих на проезжую часть, не обращая внимания на уличное движение.
- Железнодорожные переезды. Вам необходимо убедиться в отсутствии приближающегося поезда и наличии достаточного места для переезда путей. Кроме того, на переездах следует снижать скорость из-за возможных ухабов.
- Зоны дорожных работ. Следите за предупреждающими сигналами, сигнальщиками и движением транспорта.

## **Насколько хороша видимость?**

Чтобы остановиться и избежать столкновения с препятствием, водитель должен заметить его с достаточного расстояния. Дистанция торможения до полной остановки обычно оказывается гораздо больше, чем кажется большинству людей. Например, при хороших тормозах на сухой дороге дистанция, необходимая для полной остановки, составляет:

- при скорости 50 миль/час (80 км/ч) – 400 футов (122 м), т. е. примерно расстояние между соседними перекрестками;
- при скорости 30 миль/час (48 км/ч) – 200 футов (61 м), т. е. примерно половина расстояния между соседними перекрестками.

Если водитель не видит препятствий на расстоянии 400 футов (122 м), вождение на скорости 50 миль/час (80 км/ч) небезопасно. Если водитель не видит препятствий на расстоянии 200 футов (61 м), вождение на скорости 30 миль/час (48 км/ч) также небезопасно. К тому моменту, когда водитель увидит препятствие, тормозить может быть уже поздно.

Ниже перечислен ряд факторов, ухудшающих видимость и сокращающих дистанцию обзора, а также рекомендации по повышению безопасности вождения.

*Темное время суток.* Видимость в темное время суток ухудшается. В ночное время водитель может увидеть препятствие с меньшего расстояния, чем днем. Включенные фары обеспечивают видимость на расстоянии порядка 400 футов (122 м). Безопасная скорость, позволяющая затормозить на таком расстоянии, составляет около 50 миль/час (80 км/ч).

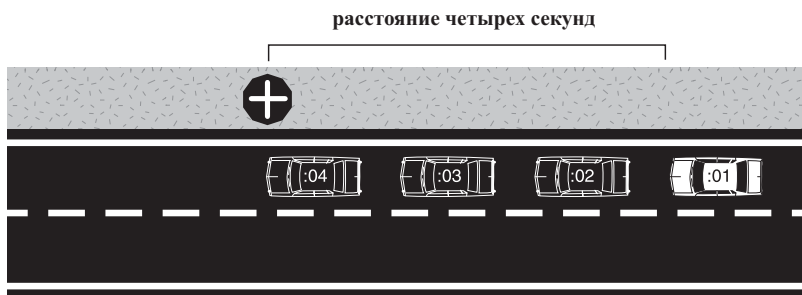
*Дождь, туман, снегопад.* В сильный дождь, при снегопадах и тумане видимость может сокращаться до 200 футов (61 м). Это означает, что движение на скорости более 30 миль/час (48 км/ч) будет небезопасным. В ливень видимость может снизиться настолько, что вождение окажется практически невозможным. В этом случае следует съехать в безопасном месте на обочину и дождаться прекращения ливня.

*Движение по склонам и на поворотах.* Даже на знакомой дороге водитель не знает заранее, что ждет его за гребнем холма или за поворотом. Водителю необходимо предусмотреть возможность торможения или остановки в том случае, если за гребнем холма или за поворотом дорогу перекрывает заглохшая машина. На холмистых участках и поворотах следует двигаться на меньшей скорости, позволяющей при необходимости остановиться.

*Стоящий транспорт.* Стоящие вдоль обочины автомашины сокращают поле обзора водителя. Следует помнить, что люди могут неожиданно выйти на проезжую часть из-за стоящей машины или из нее. Стоящие машины следует объезжать на максимально возможном расстоянии.

*Правило расстояния видимости.* Водителю следует постоянно поддерживать безопасную скорость движения, позволяющую затормозить при виде препятствия. Безопасную скорость движения для данных условий можно определить, пользуясь «правилом четырех секунд». Для этого следует выбрать неподвижный ориентир на пределе четкой видимости (например, дорожный знак или телефонный столб) и начать отсчет времени – “one-one-thousand, two-one-thousand, three-one-thousand, four-one-thousand”. Если машина поравнялась с ориентиром до отсчета “four-one-thousand”, следует снизить скорость, так как она превышает безопасную скорость при данном расстоянии видимости.

Правилом четырех секунд следует также пользоваться в ночное время, чтобы не превышать безопасную скорость движения с включенными фарами.



*Ограничения скорости.* Водители обязаны придерживаться установленных ограничений скорости. Максимальная скорость движения устанавливается с учетом конструкции и профиля дороги, а также типов движущихся по ней транспортных средств. При определении скорости учитываются такие незаметные водителю факторы, как возможность внезапного выезда автотранспорта с восторостепенных дорог и проездов и общая интенсивность движения.

Указанная максимальная разрешенная скорость определена для идеальных дорожных условий. На мокрой или обледенелой дороге, при ухудшении видимости или высокой интенсивности движения скорость следует снижать. Следует помнить, что даже водитель, едущий со скоростью ниже указанной максимально разрешенной скорости, может быть остановлен и оштрафован за превышение безопасной скорости движения в конкретных условиях.

## Расстояние между участниками дорожного движения

Следует всегда помнить о присутствии других участников дорожного движения. Большое расстояние между автомашинами дает водителю дополнительное время на принятие решений при экстренном маневрировании. Достаточная дистанция между транспортом является залогом безопасности. Чем больше расстояние между машинами, тем выше безопасность. В этом разделе приведены рекомендации по поддержанию безопасной дистанции между участниками дорожного движения.

### Дистанция спереди

Столкновения с идущим впереди автотранспортом являются одним из наиболее распространенных видов столкновений. При следовании на малом расстоянии от идущей впереди автомашины может не хватить времени для полной остановки в случае ее резкого торможения и остановки. Если движение осуществляется со скоростью 30 миль/час (48 км/ч), то соблюдение дистанции в две-три секунды может быть достаточным для безопасного торможения. Однако при более высоких скоростях движения лучшим правилом является использование правила четырех секунд.

- Заметьте, когда задний бампер передней машины поравняется с неподвижным ориентиром, например, с дорожным знаком или столбом.
- Сосчитайте, через сколько секунд ваша машина поравняется с тем же ориентиром (“one-one-thousand, two-one-thousand, three-one-thousand, four-one-thousand”).
- Если машина поравнялась с ориентиром до отсчета “four-one-thousand”, дистанция между машинами слишком мала.
- В этом случае следует снизить скорость и повторить проверку, выбрав следующий ориентир. В конце концов, дистанция должна соответствовать отсчету не менее четырех секунд.

Некоторые ситуации требуют большей дистанции между движущимися в одном направлении автомашинами. Например, увеличение дистанции обеспечивает безопасность в следующих случаях:

- *На скользкой дороге.* Поскольку тормозной путь на скользкой дороге возрастает, водителям следует увеличивать дистанцию до идущего впереди транспортного средства. При экстренном торможении впереди идущей автомашины может потребоваться большее расстояние для безопасной остановки.
- *Если вас обгоняют.* В этой ситуации следует снизить скорость и предоставить достаточное пространство между вами и впереди идущим транспортным средством. Кроме того, снижение скорости позволяет обгоняющему водителю быстрее выполнить обгон.

- *При движении позади мотоцикла.* В случае падения мотоциклиста водителю потребуется дополнительная дистанция, чтобы избежать наезда. Вероятность падения особенно велика на скользкой или обледенелой дороге, гравийных дорогах или на участках с металлической поверхностью, например, на мостах, железных крышках люков или трамвайных и железнодорожных путях.
- *При движении за автотранспортными средствами, водители которых не видят вас.* Водители грузовиков, автобусов, микроавтобусов, автомобилей с жилыми вагончиками или прицепами не всегда видят автомашины, следующие непосредственно за ними, и могут внезапно затормозить, не зная, что вы сзади. Кроме того, крупногабаритные автотранспортные средства сокращают поле обзора для следующих за ними водителей. Увеличение дистанции дает возможность большего обзора.
- *При управлении автотранспортным средством с большим грузом или прицепом.* Дополнительный груз увеличивает тормозной путь.
- *В условиях плохой видимости.* Дистанцию до идущего впереди транспорта следует увеличивать при ухудшении видимости из-за темноты или плохих погодных условий.
- *При несоблюдении дистанции следующим за вами транспортным средством.* В этом случае следует попытаться увеличить дистанцию до безопасной, чтобы избежать столкновения в случае остановки.
- *При следовании за автомобилями полиции или транспортными средствами служб экстренной помощи.* Водителям следует оставлять дополнительное пространство для маневрирования полицейского автотранспорта, машин скорой помощи и пожарных машин. Не следует за пожарным автомобилем на расстоянии ближе 500 футов (152 м).
- *При подъезде к железнодорожным переездам.* Водителям следует оставлять дополнительное пространство позади автотранспорта, останавливающегося на железнодорожных переездах, включая рейсовые автобусы, школьные автобусы и автотранспорт, перевозящий опасные грузы.
- *В случае остановки на склоне или возвышении.* При остановке на склоне следует обеспечить дополнительное пространство между машинами с учетом возможного отката при выезде со стоянки.



## Дистанция сзади

Для сохранения безопасного расстояния до движущегося сзади транспортного средства необходимо двигаться с постоянной скоростью и заранее подавать соответствующие сигналы перед поворотами.

- *Остановка для высадки или посадки пассажиров.* Для остановки рекомендуется выбрать безопасное место в стороне от потока транспорта.
- *Параллельная парковка.* При совершении параллельной парковки и наличии позади транспорта, движущегося в том же направлении, следует включить сигнал поворота, остановиться у места, выбранного для стоянки, и пропустить следующий позади транспорт перед тем, как парковаться.
- *Движение на низких скоростях.* Водителям, движущимся с низкой скоростью и вынуждающим следующий за ними транспорт снижать скорость, следует при первой возможности съехать с дороги на обочину и пропустить остальной транспорт. На двухпутных дорогах иногда бывают предусмотрены аварийные полосы, которые можно использовать для остановки. Кроме того, на двухпутных дорогах могут быть дополнительные полосы, предназначенные специально для обгона.
- *Угроза наезда сзади.* Если следующий за вами водитель движется слишком близко от вас при свободной правой полосе, перестройтесь вправо. При отсутствии такой полосы рекомендуется дождаться подходящего свободного от помех участка дороги и постепенно снизить скорость. Это должно побудить едущего позади водителя выполнить обгон. Никогда резко не снижайте скорость для того, чтобы «проучить» едущего сзади водителя, так как в результате подобных действий возрастает угроза наезда сзади.

## Боковой интервал

Необходимо иметь достаточное пространство по сторонам от машины для поворота или смены полосы движения.

- На многополосных дорогах водителям рекомендуется избегать движения вровень с другими автомашинами, особенно большими грузовиками, движущимися по соседней полосе. В случае появления препятствий в полосе движения или смены полосы другими водителями это может привести к столкновению из-за отсутствия достаточного пространства для маневрирования. Во избежание опасной ситуации рекомендуется выйти немного вперед или, наоборот, отстать от машины, движущейся по соседней полосе.
- Водителям следует держаться на максимально возможном расстоянии от встречного транспорта. При движении по двухпутным дорогам следует держаться по возможности дальше от осевой линии. Вообще, безопаснее всего держаться посередине полосы.
- На дорогах, имеющих, по меньшей мере, две полосы движения в каждую сторону, следует оставлять место для выезжающих на дорогу машин. В отсутствие препятствий следует двигаться по второй от края дороги полосе.

- Во время движения следует держаться на максимально возможном расстоянии от припаркованных машин, помня о том, что пассажиры могут внезапно выйти на дорогу из машины или из-за нее или водитель может внезапно начать движение со стоянки.
- Будьте внимательны при приближении к стоящему буксировочному транспортному средству, машине технической помощи, машине скорой помощи или полицейской машине с включенными мигалками или сиреной. На автомагистрали, имеющей не менее четырех полос, две из которых предназначены для движения транспортного потока в одном направлении, следует перестроиться на другую полосу или отъехать от стоящего транспортного средства, если это безопасно. На автомагистрали с количеством полос менее четырех следует снизить скорость и объехать с левой стороны, если это безопасно.
- Водителям следует держаться дальше от пешеходов и велосипедистов, особенно если это дети, поскольку пешеход или велосипедист может неожиданно оказаться на пути движущегося транспорта. Параллельное движение в одной полосе с пешеходом или велосипедистом запрещается. При необходимости обгона следует дождаться освобождения соседней полосы.
- Оценивайте потенциальную опасность, исходящую от разных объектов. В большинстве случаев рекомендуется держаться посередине между препятствиями, например, встречным транспортом и машинами на стоянке. Тем не менее, если одно из препятствий является источником большей угрозы, следует держаться на несколько большем удалении от него. Например, если навстречу двигается тяжелый грузовик с прицепом, предпочтительно оставить большее пространство со стороны встречного транспорта для его безопасного проезда.
- По возможности потенциальные препятствия следует преодолевать по отдельности. Например, при необходимости обогнать велосипедиста и одновременном приближении встречной автомашины следует сбросить скорость и сначала пропустить автомобиль для того, чтобы предоставить велосипедисту дополнительное пространство.



## **Въезд в поток автотранспорта**

При въезде на основную дорогу требуется пауза в потоке транспорта, приблизительно равная пяти секундам. Если вы въедете в середину четырехсекундного интервала между движущимися автомобилями, то расстояние до автомашины впереди, а также расстояние от идущего сзади автомобиля до вас будет равно двум секундам. Правило четырех секунд следует использовать также при смене полос движения, въезде на автостраду или слиянии полос.

- Не пытайтесь вклиниться в поток, если места недостаточно. Небольшое пространство может стать еще меньше. Следует въезжать в поток при достаточном запасе безопасного расстояния.
- Если вы хотите пересечь несколько полос, делайте это поочередно. Как и в случае, когда вы поднимаетесь или спускаетесь по лестнице, ступая поочередно на каждую ступеньку, наиболее безопасно и просто пересекать полосы по очереди.
- Если другое транспортное средство пытается занять вашу полосу, переместитесь, соблюдая осторожность, на другую полосу движения.

## **Правила пересечения и выезда на проезжую часть**

При пересечении проезжей части требуется достаточно большое расстояние между движущимися по ней машинами, позволяющее преодолеть расстояние, соответствующее полной ширине дороги. При выезде на дорогу с движущимся по ней потоком транспорта водителю необходимо иметь достаточное место для разгона до требуемой скорости.

- При пересечении проезжей части вам необходимо место, чтобы пересечь ее полностью. Безопасной можно считать остановку посередине только при наличии разделительных островков, на которых автомашина помещается полностью. Не следует останавливаться на разделительных островках, если часть автомобиля выступает на проезжую часть.
- При выполнении поворота налево следует убедиться в отсутствии автотранспорта и пешеходов, создающих помехи на маршруте движения. При этом не следует в ожидании поворота выезжать на полосу движения, по которой может двигаться встречный транспорт.
- Не следует начинать движение через перекресток даже на зеленый сигнал светофора при наличии автотранспорта, создающего помехи, поскольку вынужденная остановка на перекрестке при смене сигнала светофора станет причиной создания помех для остального транспорта. За создание помехи на перекрестке взимается штраф.

- Не следует рассчитывать на то, что другие водители могут освободить или дать требуемое пространство. Например, не начинайте поворот только потому, что приближающаяся машина подает сигнал поворота. Сигнал может быть включен для поворота на следующем ответвлении дороги или не выключен после предыдущего поворота. Последнее особенно типично для мотоциклов, поворотные огни которых часто не выключаются автоматически. Подождите, пока водитель с включенным сигналом поворота не начнет выполнять поворот, а затем продолжайте движение.
- При пересечении железнодорожных путей следует убедиться в возможности беспрепятственного проезда без остановки на путях.

## **Пространство для обгона**

На участках, отмеченных знаками или разметкой, разрешающими обгон, водитель самостоятельно решает, достаточно ли на дороге места для безопасного обгона. Не следует пытаться обогнать несколько машин одновременно – это опасно. Как правило, не следует обгонять более одной машины за раз.

- *Встречный транспорт.* На скорости 55 миль/час (88 км/ч) для обгона одной машины требуется около десяти секунд. Это означает, что для обгона требуется зазор между машинами в потоке встречного движения, соответствующий пробегу по крайней мере за 10 секунд. Перед началом обгона водитель обязан определить, достаточно ли места для безопасного обгона. Во время обгона другого транспортного средства на двухпутной дороге необходимо вернуться на правую сторону дороги, когда между вами и транспортным средством, которое вы обогнали, будет достаточное свободное пространство.

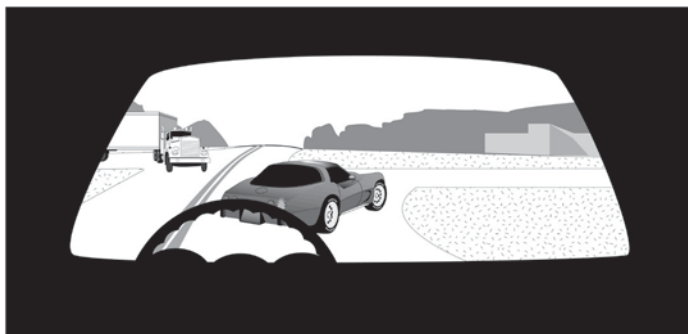
На скорости 55 миль/час (88 км/ч) пробег за 10 секунд составляет более 800 футов (244 м). Такое же расстояние проходит за это время машина в потоке встречного транспорта. Это означает, что для безопасного обгона требуется более 1600 футов (488 м) или около 1/3 мили (533 м). На таком расстоянии сложно оценить скорость встречных машин. Они движутся быстрее, чем кажется на самом деле.

Обычно, удаленный автомобиль кажется стоящим на месте. На самом деле при приближении встречного транспорта места для обгона может оказаться недостаточно. Если вы не уверены в оценке расстояния, воздержитесь от обгона до тех пор, пока не будет достаточно расстояния для выполнения маневра.

- *Движение на склонах и поворотах.* Следует визуально контролировать расстояние впереди, равное 1/3 мили (533 м), или 10 секундам пробега. В любом случае, если обзору препятствует поворот или вершина холма, следует помнить о том, что встречный транспорт может находиться вне видимости. Не начинайте обгон, если вы находитесь на расстоянии одной третьей мили от вершины холма или поворота.
- *Перекрестки.* Выполнять обгон в местах возможного выезда на дорогу другого автотранспорта опасно. К таким местам относятся перекрестки, железнодорожные переезды и подъезды к торговым центрам. При обгоне легко не заметить за обгоняемой машиной человека, автомашину или поезд. Кроме того, обгон угрожает столкновением с автотранспортом, выезжающим справа на встречную полосу, водители которого не ожидают движения в этой полосе. Они могут даже не посмотреть в вашу сторону, выполняя маневр.

В некоторых случаях большие грузовики, автобусы и машины с прицепом выполняют поворот по большому радиусу и пересекают осевую линию дороги. При встрече с ними следует избегать одновременного движения через перекресток или попыток обгона, особенно с правой стороны.

- *Возможные помехи на полосе движения.* Перед обгоном водителю следует оценить наличие препятствий или транспорта, которые могут вынудить другой транспорт переместиться на вашу полосу движения. Места для обгона может оказаться недостаточно в силу следующих обстоятельств:
  - присутствия людей или велосипедистов около дороги;
  - наличия узких мостов или иных участков дороги с ограниченным проездом;
  - наличия обледенелого участка дороги, выбоины или иного препятствия.



- *Возврат в полосу движения.* В отсутствие достаточного места для возврата в полосу движения обгон запрещен. Не следует рассчитывать на то, что другие водители уступят дорогу обгоняющему.
- *Железнодорожный переезд.* Не следует выполнять обгон на подъездах к железнодорожному переезду.

Возвращаясь в полосу движения, следует убедиться в достаточной дистанции между вами и транспортом, который вы обогнали. Безопасной дистанцией считается расстояние, на котором водитель видит в зеркало заднего вида обе фары машины, которую он только что обогнал.

## **Пространство для велосипедистов**

За безопасность велосипедистов на дороге отвечают как водители, так и сами велосипедисты. Велосипедисты и водители автомобилей имеют одинаковые права, обязанности и степень ответственности. Водители и велосипедисты, не соблюдающие правила дорожного движения, могут быть оштрафованы.

*Велосипедисты на дороге.* Более 39 000 велосипедистов погибают или получают травмы каждый год в США. Если водители и велосипедисты будут понимать и соблюдать следующие законы штата, то это увеличит безопасность дорожного движения для всех участников:

- Водитель должен остановиться перед велосипедистом, пересекающим обозначенный или необозначенный перекресток, если велосипедист находится на расстоянии одной полосы на стороне дороги водителя (*см. рисунок в разделе «Право преимущественного проезда»*).
- Водители, пересекающие тротуар, должны уступать дорогу велосипедистам на тротуаре. Велосипедисты, едущие по тротуару или по пешеходному переходу, имеют все права и обязанности пешеходов. Местные власти могут запретить езду на велосипедах по некоторым участкам тротуаров.
- Велосипедные дорожки обозначаются сплошной белой линией. Вы должны уступать дорогу велосипедистам на велосипедной дорожке. Запрещено въезжать на дорожки, кроме тех случаев, когда вам необходимо совершить поворот, въехать или выехать на аллею, частную дорогу или проезд или переехать через велосипедную дорожку для того, чтобы запарковать машину около тротуара. Не используйте велосипедную дорожку для парковки.

- На перекрестках следует уступать дорогу велосипедистам по правилам, принятым для любого автотранспорта.
- При обгоне или проезде мимо велосипеда необходимо поддерживать минимальную дистанцию в 3 фута (0,9 м).
- Пешехода или велосипедиста, передвигающегося по правой обочине или по полосе для велосипедистов, необходимо объезжать слева, соблюдая дистанцию, предотвращающую столкновение с ними. Не возвращайтесь на правую полосу дороги, не убедившись в том, что это безопасно.
- Не выезжайте на левую полосу дороги при приближении пешехода или велосипедиста, если ширина или состояние дорожного полотна, обочины или полосы для велосипедов не позволяет безопасно выполнить данный маневр.
- Припарковавшись у тротуара, осмотритесь прежде, чем открывать двери машины, так как открытая дверца может преградить дорогу другому автомобилю, велосипеду или пешеходу.
- Велосипедисты имеют возможность *выбирать*, где ехать: по дороге, по обочине, по велосипедной дорожке или тротуару. Велосипедисты должны уступать дорогу пешеходам на тротуарах или пешеходных переходах. Используйте звуковой сигнал для того, чтобы предупредить пешеходов перед тем, как их обгонять.
- Велосипедисты могут передвигаться по обочинам шоссе и других автомагистралей, кроме участков, где это запрещено знаками.
- Велосипедистам рекомендуется передвигаться вместе с транспортным потоком и как можно ближе к правой стороне дороги для поддержания безопасного движения. До и во время поворота, а также в случае обгона другого транспортного средства или велосипедиста, велосипедист может сместиться влево. При движении по дороге с односторонним движением, кроме скоростных шоссе, велосипедисты могут ехать ближе к левому краю, если это безопасно.
- Велосипедисты должны подавать сигналы руками перед поворотом.
- Все велосипедисты, также как и любые пассажиры, должны быть обеспечены сидячим местом.
- Велосипедистам запрещено держаться за другие транспортные средства или ехать на буксире за ними.

- Велосипедисты имеют право ездить группами по велосипедным дорожкам. На общественных дорогах они имеют право ехать колонной по одному или парами.
- Велосипедистам запрещено перевозить грузы, если при этом у них нет возможности постоянно держать руль по крайней мере одной рукой.
- При езде в темное время суток велосипед должен быть снабжен передней фарой белого цвета, свет которой виден на 500 футов (152 м) спереди, а также красным отражателем, заметным с 600 футов (183 м) сзади. Мигающий или постоянно горящий красный хвостовой огонь может быть использован в дополнение к отражателю.
- Каждый велосипед должен быть оснащен тормозом, который обеспечивает остановку колес на сухом, ровном и чистом дорожном покрытии.

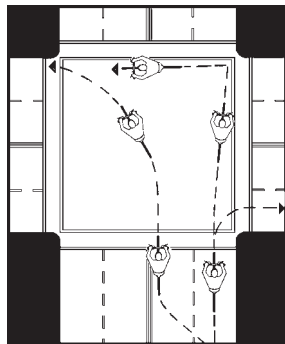
Нижеследующие рекомендации по безопасности движения, предложенные в дополнение к закону штата, помогут водителям автотранспорта и велосипедистам избежать травм и дорожно-транспортных происшествий:

- *Обучите своих детей.* Родители несут ответственность за обучение своих детей правилам безопасного передвижения и езды на велосипеде. Дети не имеют такого же хорошего бокового зрения, как взрослые, им трудно оценить скорость и расстояние до движущихся автомобилей, у них не достаточно развито чувство опасности. Часто напоминайте им о том, как важно постоянно заботиться о себе.
- *Обращайте внимание на велосипедистов.* Осматривайте перекрестки перед пересечением или поворотом и при необходимости уступайте велосипедам дорогу. При смене полосы движения, выполнении поворотов или при движении задним ходом водители автотранспорта должны убедиться, что в поле их зрения нет велосипедистов.
- *Убедитесь, что ваш велосипед находится в безопасном состоянии.* Педали, сиденье, руль, шины и тормоза должны быть в хорошем рабочем состоянии. Велосипедные мастерские могут вам помочь в этом.
- *Следуйте правилам дорожного движения.* Нарушения правил дорожного движения являются основной причиной столкновений водителей автотранспорта с велосипедистами. Следуя правилам дорожного движения, велосипедисты помогают водителям автотранспорта определить последовательность их действий. Водители, в свою очередь несут ответственность за знание правил дорожного движения, применяемых к велосипедистам.



- *Пользуйтесь велосипедными шлемами.* Всем велосипедистам рекомендуется использовать шлемы, утвержденные к использованию: CPSC, Snell или ATSM. Помните, что травмы головы являются основной причиной гибели велосипедистов при авариях. Шлемы эффективны только в том случае, если они хорошо подходят вам по размеру и правильно пристегнуты. Если шлем легко снимается с головы при застегнутых ремнях, следует подогнать их. Не забывайте заменить шлем, если ваш старый уже побывал в аварии.
- *Сделайте так, чтобы вас было видно.* Наденьте светлую или флуоресцентную одежду и соответствующие дополнительные приспособления, наклейте отражающую свет пленку на шлем и велосипед.
- *Будьте предусмотрительными и предсказуемыми при вождении.* Не заезжайте на «полосу для парковки». Держитесь на расстоянии 3 футов (0,9 м) от стоящих автомобилей, чтобы внезапно открывшаяся дверца машины не преградила вам дорогу.
- *Следите за состоянием дороги.* Объезжайте мокрые или покрытые льдом участки дороги, участки с плохим освещением, дождевые стоки, выбоины и железнодорожные пути. Двигайтесь на соответствующих состоянии дороги скоростях. Всегда уступайте дорогу пешеходам и автотранспортным средствам перед въездом на дорогу или пересечением дороги.
- *Осознавайте свою ответственность.* При езде в группе сами следите за ситуацией на дороге, вместо того, чтобы следовать действиям едущего впереди.
- *Никогда не двигайтесь против движения.* Водители автотранспорта не ожидают увидеть велосипедиста, едущего против общего потока.
- *Двигайтесь по прямой линии.* Если возможно, двигайтесь по прямой линии и с правой стороны от движения автотранспорта на расстоянии от припаркованных автомобилей, достаточном для открывания двери.
- *Не обгоняйте справа.* На перекрестках не обгоняйте автомобили справа, так как водители, поворачивающие вправо, могут не ожидать и не заметить велосипедиста.
- *Берегитесь автомобилей, выезжающих на проезжую часть.* Даже в том случае, когда вы смотрите водителю прямо в глаза, последний может не заметить вас и преградить вам дорогу.

- *Повороты.* Велосипедисты могут выполнять повороты налево из левой полосы движения или полосы для поворота налево либо, оставаясь в правой полосе, проезжать перекресток с остановкой на углу с правой стороны и двигаться с потоком транспорта или на зеленый сигнал светофора.



- *Следите за дорогой позади себя.* Даже если вы пользуетесь зеркалами заднего вида, научитесь в движении оглядываться назад, поворачивая голову через плечо, не теряя равновесия и не смещаясь влево.
- *Держите обе руки на рукоятках тормозов.* Чтобы остановить велосипед в нужное время, вам понадобится действовать обеими руками. Помните о необходимости увеличения дистанции для полной остановки в дождь или на мокрой дороге. Имейте в виду, что тормоза срабатывают плохо и колеса проворачиваются, если тормозные накладки мокрые.
- *Берегитесь собак.* Вращающиеся колеса велосипеда и движение ног велосипедиста привлекают собак. Если за вами погналась собака, не обращайтесь на это внимания, либо строгим и громким голосом крикните «НЕТ». Если не действует и это, остановитесь и поставьте велосипед между собой и собакой.

## Пространство для передвижения в особых ситуациях

Определенным транспортным средствам и другим участникам движения требуется большее, чем обычно, пространство для передвижения. Некоторые из них перечислены ниже:

*Участники движения с ограниченным обзором.* Любой, кто не видит вас, может оказаться у вас на пути. К тем, кто может вас не заметить, относятся:

- водители на перекрестках и подъездных дорогах, которые не имеют хорошего обзора из-за зданий, деревьев или других транспортных средств;
- водители, выезжающие задним ходом на проезжую часть или сдающие задним ходом к местам парковки или от них;
- водители, стекла в автомобилях которых покрыты снегом, льдом или запотели;
- пешеходы, несущие перед собой раскрытые зонтики, или пешеходы с надвинутыми на глаза головными уборами;
- пешеходы, идущие в одном направлении с движущимся транспортом; они вас не видят, так как обращены к вам спиной.

*Невнимательные участники дорожного движения.* Даже в тех ситуациях, когда другие участники дорожного движения видят вас, проявляйте особую бдительность и поддерживайте безопасную дистанцию с теми, кто кажется недостаточно внимательным. Обычно невнимательными на улице бывают:

- курьеры;
- строительные рабочие;
- дети;
- водители, не уделяющие достаточного внимания вождению.

*Неуверенные участники дорожного движения.* Лица, которые бывают в растерянности, могут стать виновниками аварийной ситуации. Такими лицами могут быть:

- туристы или другие лица, по внешнему виду которых видно, что они не знают, куда они направляются;
- водители, как кажется, без особой причины снижающие скорость движения;
- водители, рассматривающие указатели или номера домов на улице.

*Ошибки других водителей.* В том случае, если водитель обгоняющей вас машины допустил ошибку при обгоне, не следует усугублять ситуацию. Вместо этого следует снизить скорость и позволить совершающему обгон водителю спокойно вернуться в полосу движения. Не следует препятствовать внезапным маневрам других водителей, которым потребовалось перестроиться в другую полосу. Соблюдение этих правил позволяет транспорту перемещаться равномерно и без помех.

# ФИЗИЧЕСКОЕ СОСТОЯНИЕ ВОДИТЕЛЯ

Безопасное вождение автомобиля далеко не всегда дается просто. Вождение автомобиля является одним из самых сложных действий, выполняемых людьми. Это, также, одно из немногих повседневных занятий, которое может травмировать или лишить нас жизни. Навыки безопасного вождения стоят затраченных на них усилий.

Безопасное вождение подразумевает автоматизм в движениях и правильную оценку дорожной ситуации. Это особенно трудно в период обучения вождению автомобиля. Вождение зачастую требует предельной концентрации всех способностей. Если состояние водителя препятствует принятию необходимых экстренных действий, он не готов к безопасной езде. Ваша готовность к безопасной езде зависит от возможности хорошо видеть, от степени усталости, от воздействия алкоголя или наркотиков, от общего состояния здоровья, от эмоционального настроя на вождение. Другими словами, вы отвечаете за состояние, в котором вы находитесь за рулем.

## Зрение

Для безопасного вождения необходимо обладать хорошим зрением. Вождение осуществляется на основе получаемой водителем зрительной информации. Водитель с ослабленным зрением не сможет четко определять дорожную ситуацию, состояние дорожного покрытия, вовремя заметить препятствия на дороге и своевременно среагировать на изменение дорожной обстановки.

Зрение – настолько важный фактор безопасного движения, что в соответствии с законом, прежде чем получить водительские права, необходимо пройти проверку зрения. Необходимо, чтобы зрение хотя бы одного глаза было по крайней мере 20/40 с приспособлениями или без приспособлений для корректировки зрения.

Также следует принимать во внимание следующие важные аспекты:

- *Боковое зрение.* Водитель должен иметь хорошее периферическое зрение. Оно позволяет замечать транспортные средства или помехи по обеим сторонам движения, не поворачивая головы. Но так как видимые боковым зрением предметы имеют расплывчатое очертание, следует также пользоваться боковыми зеркалами и при необходимости смотреть в сторону, поворачивая голову.

- *Определение расстояния и скорости* – даже обладая хорошим зрением, водитель не всегда может правильно определить расстояние до объектов или скорость их движения. Не стоит отчаиваться. Подобные затруднения испытывают многие люди. Чтобы научиться определять расстояние до объектов и скорость их движения, необходима тренировка. Особенно важно умение правильно оценивать безопасное расстояние до других транспортных средств при обгоне и выезде на полосу встречного движения, а также при оценке скорости движения поезда для безопасного пересечения железнодорожного переезда.
- *Видимость в темное время суток* – в темное время суток разглядеть объекты становится труднее. Некоторые водители плохо реагируют на блики от фар при вождении ночью, особенно на блики от фар встречных автомобилей. Рекомендуется выезжать только по необходимости и быть очень осторожным ночью тем, кто испытывает ослабление зрения в темное время суток.

Поскольку хорошее зрение является крайне важным фактором безопасности движения, следует посещать врача-окулиста для проверки зрения раз в год или раз в два года. Не следует полагаться на остроту зрения без соответствующего заключения врача-окулиста.

Лицам, пользующимся при вождении автотранспорта очками или контактными линзами, следует придерживаться следующих правил:

- При вождении автомобиля всегда надевать очки или контактные линзы, даже собираясь в непродолжительные поездки. Если в водительских правах указано, что водитель должен управлять автомобилем в очках или контактных линзах, он может быть оштрафован за нарушение этого требования.
- Рекомендуется держать в машине запасную пару очков. Если очки сломаются или потеряются, водитель всегда сможет воспользоваться запасной парой очков для уверенного вождения. Эта рекомендация также может оказаться полезной для тех, кто не носит очки постоянно и не сразу может найти их при необходимости.
- Не рекомендуется носить очки с затемненными стеклами или затемненные контактные линзы в темное время суток, даже если считается, что они защищают глаза от яркого света. Они также могут скрыть то, что необходимо увидеть.

## **Слух**

Слух имеет немаловажное значение для безопасного вождения автомобиля. Звуковые сигналы других автомобилей, сирены транспорта служб экстренной помощи или визг шин автомобиля могут предупредить водителя об опасности. Ослабление слуха, также как и ослабление зрения, наступает постепенно и поэтому не всегда ощутимо. Глухие водители и водители с дефектами слуха, осведомленные о своем состоянии, могут приспособиться и поддерживать высокую степень безопасности дорожного движения. Им следует учиться полагаться на свое зрение в большей степени и стараться проявлять повышенное внимание к обстановке на дороге. По статистике количество дорожно-транспортных происшествий с участием глухих водителей или водителей с дефектами слуха почти не отличается от числа происшествий с участием водителей, обладающих нормальным слухом.

## **Усталость**

Усталость не позволяет управлять автомобилем также безопасно, как после отдыха. Зрение, равно как и внимание, ослаблено. На принятие решений уходит больше времени, а принимаемые решения с большей вероятностью могут оказаться неправильными. Уставший водитель может отличаться повышенной степенью раздражительности и находиться в неустойчивом эмоциональном состоянии. Уставший водитель может уснуть за рулем, что может повлечь за собой столкновение с нанесением травм или смертельным исходом.

Ниже приведено несколько советов, которые помогут избежать опасностей, связанных с усталостью во время продолжительных поездок.

- Перед выездом следует хорошо выспаться ночью.
- Не стоит отправляться в путь в состоянии усталости. Поездки следует планировать таким образом, чтобы водитель смог как следует отдохнуть перед выездом.
- Не принимайте лекарств, вызывающих состояние сонливости.
- Легко перекусите. Не наедайтесь перед поездкой. Некоторыми людьми овладевает дремота после обильной еды.
- Делайте остановки в пути. Останавливайтесь примерно через каждый час. Проойдитесь, подышите свежим воздухом, выпейте кофе, газировки или сока. Несколько минут отдыха могут сохранить вам жизнь. Всегда следует отводить на поездку достаточно времени, чтобы она была безопасной.

- Старайтесь избегать вождения в темное время суток, когда вы обычно спите. Организм привык, что вы спите в это время, поэтому вы можете уснуть за рулем.
- Никогда не садитесь за руль в сонном состоянии. Лучше остановиться и поспать несколько часов, нежели подвергать себя опасности. Если есть возможность, меняйтесь с другим водителем, чтобы вы могли поспать, пока он за рулем.

## **Вождение и алкоголь**

Алкоголь является причиной 40 процентов всех дорожно-транспортных происшествий со смертельным исходом. После употребления даже небольшого количества алкоголя вероятность аварий резко возрастает. Даже обладающий многолетним стажем вождения человек после употребления алкоголя не может управлять автотранспортным средством, не создавая опасных ситуаций.

Поскольку вождение автомобиля в нетрезвом состоянии представляет особую опасность, наказания за такие нарушения обычно очень суровы. Люди, садящиеся за руль после употребления алкогольных напитков, могут быть оштрафованы на значительную сумму, им может быть значительно увеличен размер страховых платежей, они могут быть лишены водительских прав и даже приговорены к лишению свободы.

## **Почему вождение в нетрезвом состоянии столь опасно?**

Алкоголь снижает быстроту реакции, необходимую для безопасного вождения. Из желудка алкоголь всасывается в кровь и поступает ко всем органам. Алкоголь поступает в мозг через 20-40 минут после употребления. **Алкоголь оказывает воздействие на те участки мозга, которые отвечают за способность оценивать ситуацию и координацию движений. Одна из причин особой опасности алкоголя – он отрицательно влияет на способность оценивать ситуацию.** Другими словами, алкоголь не дает трезво мыслить. Никогда не чувствуешь, что выпил лишнее, пока не становишься слишком поздно. Это как солнечный ожог: к тому времени, как его почувствуешь, уже слишком поздно.

Алкоголь замедляет рефлексы, увеличивает время реакции, снижает остроту зрения, делает водителя более рассеянным. По мере увеличения содержания алкоголя в крови реакция ухудшается, навыки вождения теряются. Помимо того, что водителю трудно определить расстояние и скорость движения других автомобилей, ему становится сложнее управлять собственным автомобилем.



## Когда можно садиться за руль после употребления алкоголя?

Лучше всего после употребления алкогольных напитков не садиться за руль вообще. Даже одна порция алкоголя может отрицательно сказаться на способности управлять автомобилем. После двух или более порций алкоголя водитель считается неспособным к управлению автотранспортом. Вождение в таком состоянии является достаточным основанием для ареста.

Типичной порцией алкогольного напитка является 1 1/2 унции (44 мл) 40-процентного алкогольного напитка (одна «стопка») в чистом виде или смешанного, 12 унций пива (355 мл) (стандартная банка, бутылка, кружка или стакан) или 5 унций (148 мл) вина. Особые виды алкоголя могут содержать большее количество спирта и соответствуют нескольким порциям алкогольного напитка нормальной крепости.

Организм человека освобождается от объема алкоголя, содержащегося в одной порции алкогольного напитка, в течение примерно одного часа. Ускорить этот процесс невозможно. Кофе, свежий воздух, физические упражнения или холодный душ бесполезны. Время является единственным фактором выведения алкоголя из организма.

Можно избежать необходимости вождения в нетрезвом виде, находясь в компании. Например, отправляясь на вечеринку или в гости группой из нескольких человек, можно предварительно договориться о том, что один из гостей в этот вечер не будет употреблять алкогольных напитков. В следующий раз обязанности «дежурного водителя» может взять на себя другой человек. Кроме того, можно воспользоваться услугами общественного транспорта или вызвать такси.

## Алкоголь и закон

Если водитель остановлен за вождение в нетрезвом состоянии, ему грозит суровое наказание. Водитель может быть задержан, если содержание алкоголя в крови (blood alcohol content, BAC) составляет 0,08 или более. Водители моложе 21 года в штате Вашингтон могут быть арестованы, если BAC составляет 0,02 или более. Процентное значение BAC обычно определяется путем анализа выдыхаемого воздуха, а также анализа крови или мочи. Водитель, также, может быть задержан за вождение в нетрезвом состоянии (driving under the influence, DUI) при BAC ниже, чем данные показания, если под воздействием алкоголя или наркотиков осуществляется неадекватное вождение.

Понятие «Закон о подразумеваемом согласии» (Implied Consent Law) означает, что, садясь за руль автомобиля, водитель заранее дает согласие на анализ выдыхаемого воздуха или анализ крови для определения содержания алкоголя или наркотиков в крови. Если работник полиции или сотрудник дорожно-патрульной службы просит пройти анализ на BAC, водитель должен это сделать. Если вы откажетесь от прохождения анализа на BAC, вы можете лишиться водительского удостоверения на срок не менее 1 года.

В некоторых случаях само задержание подразумевает наложение наказаний за вождение в нетрезвом состоянии, а именно:

- Если лицо задержано в первый раз в течение семи лет и результат анализа крови или дыхания показывает ВАС, превышающее или равное 0,08 (0,02 для лиц младше 21 года), то действие его водительских прав будет приостановлено на 90 дней. Вы можете получить водительское удостоверение с ограниченным правом на управление транспортным средством. Такое водительское удостоверение позволяет вождение исключительно транспортных средств, оснащенных устройством блокировки зажигания.
- Если лицо задержано в первый раз и отказывается от прохождения анализа крови и/или дыхания, то такое лицо будет лишено водительских прав сроком на 1 год.
- Если лицо арестовано более одного раза в течение последних семи лет, то такое лицо будет лишено водительских прав сроком на два года. Для лиц младше 21 года лишение водительских прав будет производиться сроком на один год или до достижения 21 года, в зависимости от того, какой срок дольше.

Во всех перечисленных случаях перед вступлением в силу санкций задержанный может потребовать от Департамента проведения слушания. В случае выдачи водительского удостоверения с ограниченным правом на управление транспортным средством вы лишаетесь права на проведение слушания.

Записи о правонарушениях, связанных с вождением в нетрезвом виде, сохраняются в личном деле водителя пожизненно. Лицо, признанное судом виновным в вождении в нетрезвом состоянии, для которого это является первым обвинительным приговором, может быть оштрафовано на сумму в размере до 5 000 долларов плюс судебные расходы и другие взыскания. Такое лицо также может быть приговорено к лишению свободы сроком от 1 до 365 дней, с отбыванием наказания в тюрьме, и такое лицо может быть лишено водительских прав, или их действие будет приостановлено на срок от 90 дней до одного года. Предыдущие приговоры за нарушения, связанные с употреблением алкоголя, могут привести к другим наказаниям, включая домашний арест на 150 дней и приостановку действия или лишение водительских прав на срок до четырех лет.

Прочие возможные санкции при вождении автомобиля в нетрезвом состоянии:

- Необходимость приобретения специального страхового полиса (по форме SR22).
- Повторное заявление на получение водительских прав, проверка теоретических и практических навыков вождения, а также сбор в размере 150 долларов за повторную выдачу водительских прав.
- Конфискация автомобиля нарушителя, и
- Установка устройства блокировки зажигания сроком до 10 лет. Продление санкции на 60 дней, если на момент ареста с вами был пассажир младше 16 лет.

В соответствии с «Законом об открытой таре» (Open Container Law) следующие действия и обстоятельства считаются нарушением правил дорожного движения:

- употребление алкогольных напитков в автотранспортном средстве, находящемся на дороге;
- присутствие в автотранспортном средстве, находящемся на дороге, емкости с алкогольным напитком, если емкость открыта, нарушена упаковка или часть содержимого в емкости отсутствует;
- замена этикетки на емкости, содержащей алкогольный напиток, или хранение алкогольного напитка в емкости, предназначенной для безалкогольного напитка, или хранение указанной емкости в автотранспорте;
- хранение зарегистрированным владельцем или водителем автотранспортного средства открытой емкости в автомашине, находящейся на дороге, за исключением емкостей, хранящихся в отсеках, отделенных от водителя и пассажиров; хранить емкости с алкогольными напитками в любых доступных отсеках автомобиля запрещается.

Изложенные выше правила предусматривают ряд исключений в отношении жилых домов-автоприцепов.

## **Водительские права с испытательным сроком**

Водителям, признанным виновными в управлении транспортным средством в нетрезвом состоянии или получившим отсрочку предъявления обвинения, выдаются на 5 лет водительские права с испытательным сроком. В дополнение к обычному сбору за выдачу водительских прав при выдаче и продлении прав с испытательным сроком взимается сбор в размере 50 долларов.

## **Отсрочка предъявления обвинения**

С 1 января 1999 года для каждого нарушителя допускается не более одной отсрочки предъявления обвинения за нарушения, связанные с употреблением алкоголя.

Если вы обвинены в вождении в нетрезвом состоянии и вы страдаете алкоголизмом, пристрастием к наркотикам или психическими расстройствами, то, возможно, что вы будете иметь право на отсрочку предъявления обвинения. Если вы получите отсрочку, то признание вас виновным в вождении в нетрезвом состоянии будет отложено до момента, когда вы пройдете одобренный курс лечения от алкоголизма/наркотической зависимости или умственных расстройств. Вам также необходимо будет выполнить определенные требования Департамента выдачи водительских прав и разрешений и суда, которые могут включать в себя установку системы блокировки

зажигания, приобретение установленной страховки и другие. После прохождения курса лечения и выполнения требований суда обвинения в управлении в нетрезвом состоянии могут быть сняты.

## **Употребление лекарственных препаратов при вождении**

Помимо алкоголя, существует целый ряд лекарственных препаратов, употребление которых может отрицательно сказаться на способности безопасно управлять транспортным средством. Эти лекарства могут обладать таким же воздействием, как алкоголь, а иногда и более сильным. Это относится ко многим лекарствам, выдаваемым по рецепту, а также к лекарствам, находящимся в свободной продаже. Средства от головной боли, простуды, сенной лихорадки и прочих аллергических состояний, а также успокаивающие лекарства вызывают сонливость и отрицательно сказываются на способности управлять автотранспортным средством. Стимуляторы, амфетамины и таблетки для похудения могут на короткое время повышать внимание водителя. Однако через некоторое время они могут вызвать нервозность, головокружение, потерю концентрации, а также снизить остроту зрения. Воздействие некоторых лекарств, выдаваемых по рецепту, может отражаться на скорости реакции и принятия решений, зрении и внимании, аналогично воздействию алкоголя. Если вы задержаны или признаны виновным в вождении под воздействием лекарственных препаратов, то наказания за такие нарушения являются такими же, как и за нарушения, связанные с употреблением алкоголя.

Водителю следует ознакомиться с возможными побочными эффектами лекарственного препарата перед его употреблением. Если водитель не уверен в безопасности приема препарата перед поездкой, следует проконсультироваться с врачом либо фармацевтом относительно побочных эффектов.

Многие препараты усиливают действие алкоголя или имеют другие побочные эффекты. Необходимо ознакомиться с предупреждениями на упаковке либо проконсультироваться с фармацевтом перед одновременным употреблением алкоголя и лекарства. Такое сочетание может не только повлиять на вашу способность безопасно вести автомобиль, но и вызвать серьезные расстройства здоровья и даже привести к смертельному исходу.

Запрещенные для свободного обращения препараты часто влияют на способность управлять автомобилем. Например, как свидетельствует статистика, лица, употребляющие марихуану, делают больше ошибок при вождении автомобиля, медленнее адаптируются к изменениям освещенности и чаще подвергаются задержанию за нарушение правил дорожного движения, чем другие водители.

## **Нарушения несовершеннолетними законов об употреблении алкогольных напитков/наркотиков и о ношении и хранении огнестрельного оружия**

Права вождения автомобиля могут быть лишены лица в возрасте от 13 до 17 лет, впервые признанные виновными в нарушении закона об употреблении алкогольных напитков либо закона о ношении и хранении огнестрельного оружия, либо лица в возрасте от 13 до 20 лет, впервые признанные виновными в нарушении закона об употреблении наркотиков, на срок до одного года или до наступления 17-летнего возраста, в зависимости от того, какой из них является большим.

После второго нарушения водительские права аннулируются на срок до двух лет либо до достижения 18-летнего возраста, в зависимости от того, какой из них является большим.

В период лишения водительских прав/учебных водительских прав виновным не разрешается получать учебные водительские права или посещать курсы подготовки водителей. По истечении срока наказания указанные лица имеют право ходатайствовать о восстановлении водительских прав только при согласии родителей, а также после сдачи письменного экзамена по правилам дорожного движения и экзамена по практическим навыкам вождения. В дополнение к обычным сборам за прохождение экзамена и выдачу водительских прав взимается сбор за повторную выдачу прав в размере 75 долларов.

## **Состояние здоровья**

Многие заболевания, такие как простуды, инфекционные и вирусные заболевания и т. д., могут сильно повлиять на способность управлять автомобилем. Даже такие незначительные недомогания, как боль в шее, кашель или ноющая боль в ноге могут отрицательно сказаться на безопасности вождения. При признаках недомогания или симптомах болезни не следует садиться за руль.

Перечисленные ниже заболевания представляют особую опасность при вождении автомобиля:

- *Эпилепсия.* Если пациент находится под медицинским наблюдением, эпилепсия, как правило, не опасна. В штате Вашингтон разрешается управлять автомобилем больным эпилепсией, находящимся под наблюдением врача, проходящим курс лечения и не имевшим эпилептических припадков за последние шесть месяцев.
- *Диабет.* Больные диабетом, принимающие инсулин, не должны управлять автотранспортными средствами, если есть вероятность наступления реакции организма на инсулин, помутнения сознания, конвульсий или шока. Перечисленные состояния могут возникнуть в результате несвоевременного приема пищи или приема неправильной дозы инсулина. Не рекомендуется также управлять автомобилем после изменения дозировки инсулина. Больные диабетом должны проходить регулярные обследования у окулиста на определение зрительной реакции в темное время суток и возможных осложнений, связанных с органами зрения.

- *Сердечные заболевания.* Лица с заболеваниями сердца, повышенным кровяным давлением или проблемами с кровообращением, а также лица, у которых возможно помутнение сознания, обморок или сердечный приступ, не должны садиться за руль автомобиля. Лицам, наблюдающимся у врача-кардиолога, следует получить рекомендации относительно возможности управления автотранспортом с учетом состояния их здоровья.

## **Переживания**

Эмоциональное состояние может оказывать большое влияние на способность безопасного управления автомобилем. Если водитель чем-то сильно обеспокоен, взволнован, напуган, озлоблен или удручен, то он не в состоянии в полной мере обеспечить безопасность дорожного движения.

- Если вы озлоблены или возбуждены, переждите некоторое время и успокойтесь. При необходимости, прогуляйтесь, но не выезжайте на проезжую часть, пока полностью не успокоитесь.
- Если вы озабочены, угнетены или расстроены, старайтесь сосредоточиться на управлении автомобилем. Некоторым людям помогает включенное в машине радио.
- Если вы нетерпеливы, запланируйте больше времени на поездку. Отправившись в поездку несколькими минутами раньше вместо того, чтобы нагонять время, вы можете избежать штрафа за превышение скорости либо аварии.

## **Агрессия на дорогах**

Высокая загруженность дорог и высокий темп жизни стали нормой в наше время. Некоторые водители вымещают свою озлобленность и раздражение на дороге.

Если рядом на дороге появляются водители, действия которых кажутся агрессивными, постарайтесь не ехать с ними рядом. Старайтесь не встречаться с ними взглядом. Телодвижения и жестикация могут спровоцировать таких водителей на агрессивные действия. Снизьте скорость, удалитесь от них или предпримите другие маневры для выхода из опасной ситуации. Вежливость может послужить хорошим примером для других водителей.

Если вы видите, что вас преследует другой водитель, обратитесь за помощью. Выходите из машины только в хорошо освещенных и людных местах, у входа в работающие магазины. Если у вас есть сотовый телефон, позвоните в полицию.

# ЭКСТРЕННЫЕ СИТУАЦИИ

Ни один водитель не застрахован от аварийной ситуации. Независимо от усилий водителя на дороге могут возникнуть проблемные ситуации. Готовность водителя к ним может предотвратить опасные последствия.

Необходимо постоянно помнить о вероятности возникновения неполадок во время движения. Следует строго соблюдать график профилактического ремонта и технического обслуживания, прилагаемый к руководству по эксплуатации автомобиля.

Выполнение рекомендуемого профилактического обслуживания позволяет в значительной мере сократить риск возникновения неполадок. Ниже приведен перечень возможных неполадок автомобиля, а также рекомендуемых действий водителя.

## Отказ тормозов

В случае отказа тормозов следует действовать следующим образом:

- Несколько раз сильно выжать педаль тормоза. Благодаря этому часто удается создать в тормозной системе давление, достаточное для остановки автомобиля.
- Если это не помогает, следует воспользоваться стояночным тормозом. Для этого необходимо плавно нажать на педаль стояночного тормоза или вытянуть рукоятку, следя за тем, чтобы не заблокировать задние колеса и не вызвать занос автомобиля. Будьте готовы отпустить стояночный тормоз, если автомобиль начинает заносить.
- Если это не помогает, следует перейти на более низкую передачу и отыскать безопасное место для снижения скорости и остановки. Место для остановки следует выбирать за пределами проезжей части. Вождение транспортного средства с неисправными тормозами запрещается.

## Прокол шины

Если внезапно спустило колесо, следует действовать следующим образом:

- Крепко держа руль, постарайтесь продолжать движение по прямой.
- Плавно замедлите движение автомобиля. Сняв ногу с педали газа, плавно затормозите.
- Не следует останавливаться на проезжей части, а по возможности необходимо съехать с дороги в безопасное место.

## **Отказ двигателя**

При отказе двигателя во время движения следует действовать следующим образом:

- Крепко держите руль. Помните, что вращение руля автомобиля может быть затруднено, но, приложив дополнительные усилия, руль автомобиля можно повернуть.
- Постарайтесь съехать с проезжей части. При отказе двигателя тормоза остаются в рабочем состоянии, но для торможения может потребоваться более сильное нажатие на педаль.

## **Неисправность передних фар**

При неожиданном отключении фар следует действовать следующим образом:

- Несколько раз включите и выключите переключатель фар.
- Если это не помогает, включите сигналы аварийной остановки, сигналы поворота или противотуманные фары, если они имеются.
- Постарайтесь как можно скорее съехать с проезжей части.

## **Западание педали газа**

При неконтролируемом увеличении оборотов двигателя следует действовать следующим образом:

- Не отрывайте взгляд от проезжей части.
- Быстро переключитесь на нейтральную передачу.
- Постарайтесь съехать с проезжей части в безопасное место.
- Заглушите двигатель.

## **Предупреждение столкновений**

При возникновении аварийной ситуации, грозящей столкновением, многие водители впадают в панику и не предпринимают никаких действий для избежания столкновений. Следует помнить, что, как правило, водитель может избежать столкновения или, по крайней мере, уменьшить последствия столкновения. Существует три возможных способа избежать столкновения: затормозить, свернуть или увеличить скорость.



## **Экстренное торможение**

Многие автомобили последних лет выпуска оборудованы специальной противоблокировочной тормозной системой (antilock braking system, ABS). Необходимо ознакомиться с правилами пользования тормозами с системой ABS, приведенными в руководстве по эксплуатации. Система ABS позволяет произвести быстрое торможение без угрозы заноса автомобиля.

*Торможение с системой ABS.* При необходимости экстренного торможения автомобиля, оборудованного системой ABS, следует действовать следующим образом:

- С максимальным усилием нажать на педаль тормоза и удерживать ее в полностью нажатом положении.
- При работе системы ABS могут ощущаться толчки тормозной педали. Не ослабляйте нажатия на педаль. Система ABS работает только при полном нажатии на педаль.

*Торможение без системы ABS.* При необходимости экстренного торможения автомобиля, не оборудованного системой ABS, следует действовать следующим образом:

- Помните, что слишком сильное нажатие на педаль тормоза может вызвать занос автомобиля.
- Следует нажать на педаль тормоза с таким максимальным усилием, при котором колеса будут продолжать вращаться.
- Если колеса окажутся заблокированными, автомобиль начнет заносить. В этом случае следует быстро отпустить педаль тормоза.
- Как только автомобиль выйдет из заноса, следует снова нажать на педаль тормоза. Описанные действия следует продолжать в указанной последовательности до полной остановки автомобиля.

## **Экстренный поворот**

Во избежание столкновения в аварийной ситуации следует помнить о возможности поворота. В большинстве случаев изменить направление движения автомобиля можно быстрее, чем остановить его.

Необходимо крепко держать руль обеими руками. После поворота или резкого перехода в другую полосу важно не потерять управление автомобилем.

Некоторые водители, избегая одного столкновения, сразу же попадают в другое. Перед поворотом необходимо убедиться в безопасности маневра.

*Поворот с системой ABS.* Если автомобиль оборудован системой ABS, то поворот можно осуществлять одновременно с торможением, не опасаясь заноса автомобиля. Это очень удобно при необходимости одновременного выполнения поворота и остановки или снижения скорости движения автомобиля.

*Поворот без системы ABS.* Если автомобиль не оборудован системой ABS, то экстренный поворот выполняется следующим образом. Следует нажать на педаль тормоза, отпустить ее и повернуть рулевое колесо в нужном направлении. При торможении скорость автомобиля снизится, на передние колеса будет перенесен больший вес, что позволит быстрее выполнить поворот. Необходимо следить за тем, чтобы при резком торможении или повороте не произошло блокировки передних колес, что может привести к потере сцепления колес с дорожным покрытием.

Всегда лучше съехать с дороги, чем попасть в лобовое столкновение с другим автомобилем.

## **Увеличение скорости**

Иногда во избежание столкновения необходимо резко увеличить скорость. Это может потребоваться при угрозе столкновения сбоку или сзади. Помните, что экстренное увеличение скорости допускается только при наличии свободного пространства перед вашим автомобилем. После устранения опасной ситуации не забудьте снизить скорость.

## **Действия при заносе**

Безопасное при нормальных условиях дорожное покрытие может представлять опасность, если оно покрыто водой, снегом или льдом. Резкое торможение на высокой скорости или поворот могут также привести к заносу автомобиля при нормальных дорожных условиях. Причиной заноса является потеря сцепления колес автомобиля с дорожным покрытием. Поскольку занос ведет к потере управляемости, лучше всего избегать заносов автомобиля вообще. Главной причиной заносов являются ошибки водителя, допускающего движение автомобиля с большей скоростью, чем позволяет состояние дорожного покрытия.

Если автомобиль начинает заносить, следует действовать следующим образом:

- *Не следует нажимать на педаль тормоза.* До тех пор пока автомобиль не замедлит движения, тормоза бесполезны и могут лишь усилить занос.
- *Рулевое управление.* Сначала следует повернуть руль в направлении намеченного движения. Как только автомобиль вернется в нужное положение, повернуть руль в противоположном направлении. Если этого не сделать, то автомобиль может начать заносить в противоположном направлении.
- *Продолжайте рулить.* Поворачивая руль вправо и влево, следует продолжать выравнивание движения автомобиля до восстановления управляемости.



## Самозащита во время столкновений

Предотвратить столкновение удастся не всегда. Когда столкновение неизбежно, необходимо предпринять все возможные меры по предупреждению тяжелых телесных повреждений в результате столкновения. Наиболее важную роль в этом играют плечевые и поясные ремни безопасности, которыми оборудован автомобиль. Кроме того, приведенные ниже советы помогут предупредить серьезные телесные повреждения в результате столкновения.

- *Удар сзади.* Если удар пришелся в заднюю часть автомобиля, на тело водителя действует сила, отбрасывающая его назад. Водителю следует упереться спиной в спинку, а головой – в подголовник сиденья и приготовиться к торможению, чтобы не столкнуться с другими машинами.

- *Удар сбоку.* Если удар пришелся в боковую часть автомобиля, на тело водителя действует сила, отбрасывающая его в направлении ударившего автомобиля. Передние подушки безопасности в данном случае бесполезны. Удержать водителя за рулем помогают только плечевой и поясной ремни безопасности. Водитель должен быть готов затормозить или вырулить в безопасном направлении во избежание столкновения с другими объектами.
- *Лобовое столкновение.* При угрозе лобового столкновения необходимо предпринять все возможное, чтобы свести столкновение «лоб в лоб» к скользящему встречному удару. Это значит, что в случае неизбежного столкновения необходимо попытаться свернуть в сторону и уклониться от лобового столкновения. В худшем случае может произойти скользящий удар. В лучшем случае столкновения можно избежать. При лобовом столкновении произойдет срабатывание подушек безопасности. Сразу же после столкновения воздух из подушек безопасности выпускается, и водитель должен быть готов к действиям по предупреждению столкновения с другими объектами. Плечевой и поясной ремни безопасности должны удерживать водителя за рулем и предохранять его в случае повторного столкновения.

## **Столкновения**

Водителям, не являющимся участниками столкновения, в том случае, если на место происшествия уже прибыли службы экстренной помощи, не следует останавливаться в местах столкновений. Вместо этого следует продолжать движение с повышенной бдительностью и быть готовым к внезапному появлению людей на проезжей части и вблизи нее. Никогда не приближайтесь к месту аварии, пожара или прочих происшествий, чтобы удовлетворить свое любопытство. Подбегавший автомобиль может стать препятствием для движения полицейских, пожарных машин и машин скорой медицинской помощи, буксировочных машин и прочего спасательного транспорта. Вы должны выполнять все законные указания работников полиции, пожарных и другого персонала, ответственного за управление движением на месте аварии. Наезд на пожарный рукав считается нарушением правил. Таким путем можно нанести повреждения шлангу, причинить увечья пожарным и помешать их работе.

Даже достаточно опытные водители могут стать участниками столкновения. Участник дорожно-транспортного происшествия должен сразу же остановиться. При столкновении с автомобилем, находящимся на стоянке, следует попытаться найти владельца автомобиля, с которым произошло столкновение. Если в результате дорожно-транспортного происшествия имеются раненые или погибшие, необходимо сообщить в полицию. Оставление водителем, автотранспортное средство которого участвовало в столкновении, места происшествия, в котором есть раненые или погибшие, до того как полиция переговорит с ним и получит необходимую информацию, является уголовно наказуемым преступлением.

Небесполезно иметь аварийный чемоданчик. Он оснащен аварийными огнями, средствами первой помощи и основным инструментом.

## **Действия водителя на месте дорожно-транспортного происшествия**

- При любых столкновениях, когда был причинен ущерб только автомобилю или другому имуществу, водитель должен как можно скорее убрать автотранспортное средство с дороги, автостреды, обочины или разделительного пространства дороги на съезд с магистрали, дорогу, идущую параллельно автостреде, на улицу, пересекающую основную магистраль, или в другое подходящее место.
- Во всех других случаях столкновения следует остановиться на месте происшествия или поблизости. Если автомобиль может двигаться, следует убрать его с проезжей части, чтобы не создавать помех движению и не вызвать других столкновений.
- Не стойте и не передвигайтесь по проезжей части. Вы можете быть сбиты другим автомобилем.
- Выключите зажигание в потерпевших аварии автомобилях и не курите рядом с потерпевшими аварией автомобилями. Возможна утечка топлива, и велика опасность его возгорания.
- В случае падения опор линий электропередач и касания проводов проезжей части, не приближайтесь к ним.
- Примите все необходимые меры для обеспечения безопасности движения и предупредите других участников дорожного движения о происшествии с помощью сигнальных огней или иных аварийных средств.

## **Если есть пострадавшие**

- Следует немедленно обратиться за помощью. Убедитесь, что уведомлены подразделения полиции, скорой медицинской помощи или службы спасения. О пожаре следует известить полицию.
- Если пострадавший не находится в горящем автомобиле, ему не угрожает опасность быть сбитым другими автомобилями или иная непосредственная опасность, перемещать пострадавшего запрещается. Перемещение пострадавшего может стать причиной еще больших травм.
- Необходимо оказать первую помощь пострадавшим, которые в результате аварии не могут передвигаться и говорить. Необходимо проверить наличие дыхания, после чего определить места кровотечения.

- При наличии кровотечения необходимо зажать рану рукой или куском материи. Если зажать непосредственно место ранения, можно остановить или ослабить даже сильное кровотечение.
- Не давать пострадавшим никакого питья, включая воду.
- Для предупреждения шокового состояния следует согреть пострадавшего, накрыв его теплым одеялом или пальто.

## **Отчет о дорожно-транспортном происшествии**

- Запишите имена и адреса всех участников дорожно-транспортного происшествия, свидетелей и пострадавших.
- Обменяйтесь с другими водителями, вовлеченными в аварию следующей информацией: именами, адресами, номерами водительских прав, информацией об автомобилях (номерные знаки, тип, модель и год изготовления автомобиля), а также названиями страховых компаний и по возможности номерами страховых полисов.
- Запишите информацию о повреждениях, полученных вовлеченными в аварию автомобилями.
- По требованию, представьте необходимую информацию сотрудникам полиции или других служб экстренной помощи.
- Если в аварию вовлечен автомобиль, находящийся на стоянке, попытайтесь найти его владельца. Если это невозможно, оставьте записку с указанием того, как водитель сможет с вами связаться, дату и время аварии, укрепив ее на видном месте.
- При наличии раненых, погибших, в случае материального ущерба какому-либо лицу на сумму 700 долларов и выше, а также если сотрудник правоохранительных органов не сообщил об этом, вы должны сообщить о дорожно-транспортном происшествии в Департамент транспорта штата Вашингтон (Washington Department of Transportation), составив отчет о дорожно-транспортном происшествии (Collision Report form) в течение четырех дней. Для получения формы отчета посетите веб-сайт [www.wsdot.wa.gov/mapsdata/tdo](http://www.wsdot.wa.gov/mapsdata/tdo) или позвоните по телефону (360) 570-2355.

# РЕГИСТРАЦИЯ АВТОТРАНСПОРТНЫХ СРЕДСТВ

## Процедура регистрации

Все жители штата Вашингтон, владеющие и управляющие транспортными средствами на дорогах общего пользования, обязаны зарегистрировать свои транспортные средства в Департаменте выдачи водительских удостоверений и разрешений. Вновь прибывшие постоянные жители штата должны зарегистрировать свои автотранспортные средства в течение 30 дней с момента получения статуса постоянного жителя штата.

Постоянные жители штата, которые приобрели транспортное средство в другом штате с намерением управлять им на дорогах штата Вашингтон, должны немедленно зарегистрировать свое транспортное средство.

На территории округов Clark, King, Pierce, Snohomish и Spokane большинство транспортных средств, изготовленных менее 25 и более 5 лет назад, должны проходить проверку на содержание загрязняющих веществ в выхлопных газах каждые два года, даже если транспортное средство прошло сертификацию в другом штате. Позвоните по телефону 1-800-272-3780 или посетите веб-сайт [www.ecy.wa.gov](http://www.ecy.wa.gov), чтобы узнать о необходимости прохождения проверки на содержание загрязняющих веществ в выхлопных газах, а также о местонахождении центров проверки.

## Необходимые документы

Для оформления свидетельства о праве собственности и регистрации вашего автотранспортного средства в отдел регистрации автотранспортных средств предоставляются следующие документы:

- Действительное свидетельство о праве собственности (титул) и регистрационный документ на автотранспортное средство. Если свидетельство о праве собственности было утеряно, необходимо подать заявление о выдаче дубликата соответствующим властям штата, выдавшего данное свидетельство. Если свидетельство о праве собственности было выдано в другом штате, и обладатель залогового права удерживает свидетельство у себя, то для регистрации в штате Вашингтон владелец должен предоставить копию действующего свидетельства о праве собственности.
- Удостоверения личности всех зарегистрированных собственников.
- Для автотранспортных средств, изготовленных менее 10 лет назад, показания одометра, занесенные в снабженный средствами защиты бланк регистрации показаний одометра.
- Талон с указанием массы при взвешивании для грузового автотранспорта, трейлеров (за исключением жилых) и автотранспортных средств, использующих пропан, если это не указано в ранее выданном свидетельстве о праве собственности или свидетельстве о регистрации.
- Квитанции об уплате наличными, личным или банковским чеком или платежным поручением регистрационных сборов и налогов.

При регистрации транспортного средства или обновлении наклеек с указанием месяца и года возобновления регистрации все лица, обладающие правом управления транспортным средством, должны предоставить действующее водительское удостоверение, кроме случаев, предусмотренных следующими пунктами:

- лицо является постоянным жителем штата Вашингтон и не управляет транспортным средством на дорогах общего пользования;
- водительское удостоверение лица утеряно, украдено, конфисковано, временно изъято или аннулировано;
- лицо является водителем с соответствующим водительским удостоверением, который:
  - находится за пределами района, штата или страны;
  - находится в тюремном заключении;
  - не получил транспортное средство в связи с разводом;
  - признан умершим;
- лицо освобождено от требований к выдаче водительского удостоверения. Эти требования касаются:
  - военнослужащих вооруженных сил;
  - лиц, не являющихся постоянными жителями штата, достигших возраста 16 лет и имеющих действующее водительское удостоверение, выданное по месту жительства в другом штате или государстве, и управляющих транспортным средством под наблюдением лица, имеющего водительские права и опыт вождения не менее пяти лет;
  - лиц, управляющих специальной дорожно-строительной техникой (RCW.46.16.010), трактором или электровозом.

## **Свидетельство о праве собственности на транспортное средство (титул)**

Департамент выдает свидетельство о праве собственности (Certificate of Ownership или Certificate of Title) на все транспортные средства, включая мопеды, жилые вагончики, дома на колесах, трейлеры, определенные электрические транспортные средства и внедорожные транспортные средства. Свидетельство о праве собственности на снегоходы в штате Вашингтон не выдается, но снегоходы подлежат ежегодной регистрации.

В свидетельстве указываются зарегистрированные и законные собственники. Храните его в надежном месте, но не в автомобиле.



При передаче права собственности на транспортное средство Свидетельство о праве собственности должно быть подписано и датировано всеми собственниками и передано покупателю. Покупатель должен вступить в право собственности транспортным средством в течение 15 дней после заключения сделки для того, чтобы избежать штрафов. Если транспортное средство продано дилером, то передача права собственности является обязанностью дилера.

## **Отчет о продаже транспортного средства**

Если автотранспортное средство продается или передается в собственность путем обмена частному лицу или дилеру, владелец обязан сообщить о продаже в течение пяти дней. Отчеты о продаже (Reports of Sale) – это верхняя часть нового бланка свидетельства о праве собственности. Они также могут предоставляться в любом отделении регистрации транспортных средств штата или размещаться на веб-сайте Департамента. Отчеты о продаже могут подаваться в любое отделение регистрации автотранспортных средств штата Вашингтон (за обслуживание будет взыскана небольшая плата) или загружаться бесплатно на веб-сайт по адресу [www.dol.wa.gov](http://www.dol.wa.gov). Следует подавать правильно заполненный отчет о продаже в течение пяти дней после продажи, мены, дарения или сдачи вашего автомобиля для утилизации каким-либо образом. Это может защитить вас от наступления некоторых видов гражданской ответственности в случае, если новый владелец не переведет право собственности на себя.

## **Номерные знаки**

Номерные знаки должны быть установлены на автотранспортном средстве, зарегистрированном в штате Вашингтон, спереди и сзади. Наклейки, указывающие месяц и год продления регистрации, требуются только на задних номерах.

*Парковка для инвалидов.* Временное или постоянное разрешение на парковку и удостоверение личности инвалида предоставляются в случае, если инвалидность водителя ограничивает или препятствует его способности ходить. Для подачи заявления заявитель и его лечащий врач должны заполнить форму заявления о получении разрешения на парковку в местах для инвалидов, которую можно получить в любом отделении выдачи водительских удостоверений или регистрации автотранспортных средств или загрузить с веб-сайта Департамента по адресу [dol.wa.gov](http://dol.wa.gov). Это заявление может быть рассмотрено в большинстве отделений регистрации автотранспортных средств.



## Предписывающие знаки



**Ограничение скорости движения 55 миль/час (88 км/ч)**



**Уступите дорогу**



**Разворот запрещен**



**Стоп**



**Въезд запрещен**



**Обгон запрещен**



**Полоса встречного движения**



**Движение по правой стороне (кроме случаев совершения обгона)**



**Медленно движущемуся транспорту принять вправо**



**Стоянка для инвалидов**



**Поворот направо запрещен**



**Окрестности школы: ограничение скорости 20 миль/ч (32 км/ч), если дети на улице**

## Знаки, используемые в зоне дорожных работ



**Объезд**



**Регулировщик**

## Знаки пунктов обслуживания

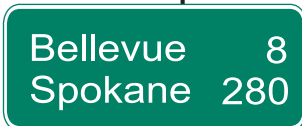


**Больница**



**Телефон**

## Указатели направления и расстояний



**Названия населенных пунктов и расстояния до них**



**Только для съезда/ возможность съезда**



# KNOW THE FACTS

- ▶ For every highway construction or maintenance employee killed or injured in a work zone accident, 12 motorists are killed and 214 are injured.
- ▶ Traffic fines double inside a highway work zone.
- ▶ It is against the law to drive negligently within a highway work zone or to ignore directions from flaggers or signage.
- ▶ Four out of five people killed in highway work zones are drivers and passengers.

**SLOW DOWN, SAVE LIVES.**



Пожалуйста, принесите с собой это руководство для переработки, когда вы придете сдавать экзамен.